

# Zábava s DSLR začíná na 10 000 Kč

DSLR – digitální jednooké zrcadlovky – nejenže poskytují fotografie **PRVOTŘÍDNÍ KVALITY**, ale navíc jsou i cenově dostupné. Chip otestoval čtrnáct DSLR vyskytujících se na našem trhu.

THOMAS LITTSCHWAGER

**P**rofesionálové je používají už dlouho, amatéři se jim museli až dosud vyhýbat kvůli vysoké ceně. Digitální jednooké zrcadlovky (DSLR – digital single lens reflex) jsou synonymem pro vysoce kvalitní, ale drahé fotografování, ale v současné době jejich cena výrazně klesla. Není tedy problémem zakoupit kvalitní model za cenu pod 10 000 Kč.

A navíc výrobci u levných modelů nejsou často vůbec lakomí a zajímavými přídatnými funkcemi obdařují i je. A tak i v této cenové třídě najdete fotoaparáty zahrnující funkci LiveView, optický stabilizátor nebo čip s vysokým rozlišením. Chip se podrobně podíval hned na čtrnáct modelů DSLR s cenou pod 30 000 Kč (cena těla). Další peníze ale samozřejmě musíte zaplatit za objektiv, pokud vám nebude stačit objektiv ze setu.

**Kvalita snímků: Těžko najdete šum, pouze při špatném osvětlení**

Amatérští fotografové, kteří už měli možnost s jednookou zrcadlovkou pracovat, přejdou na digitální verzi velice snadno. Nabízí totiž podobné možnosti nastavení, velmi dobrou

obrazovou kvalitu a v některých případech můžete také použít sklo z analogové zrcadlovky, pokud si vyberete stejnou značku.

Na druhé straně cesta od „normálního“ digitálního fotoaparátu k DSLR je o něco delší. Přesto to stojí za to, protože s DSLR získáte řadu výhod a možností, které mohou rozhodnout – od lepších možností nastavení přes obrazovou kvalitu až po rychlost. Ambiciózní fotografové budou s digitální zrcadlovkou určitě

spokojeni. Už jen možnost vybrat si mezi mnoha objektivy může být důvodem pro to, pořídit si právě DSLR zařízení.

Další důležitý rozdíl mezi kompaktním digitálním

fotoaparátem a digitální zrcadlovkou najdete na snímcích. Všechny modely zrcadlovek totiž v testu vykazaly minimální obrazový šum a zrnitost.

Dokonce i starší modely Nikon D80 a Canon EOS 400D nasadily lafku hodně vysoko, takže i při zvolení vyšší citlivosti (ISO 800) jsou snímky pěkné a bez větších ruchů. Aktuální modely, jako třeba Canon EOS 450D, jsou, co se týká nízkých ISO hodnot, na špičce. Podle našich měření dokonce v oblasti obrazového šumu drží krok se špičkovými fotoaparáty, jako je Nikon D3, který se prodává za více než 100 000 Kč. Dokonce i foto-



aparát Pentax K200D, který v našem srovnávacím testu skončil téměř na konci, vykazoval šum jen při nastavení vysokých hodnot ISO a při vysokém rozlišení.

A nedejte se oklamat informacemi, které se týkají megapixelů! Námí naměřené rozlišení je ve skutečnosti mnohem nižší, než uvádějí výrobci. Příčinou jsou různé digitální filtry, které mají snímky vylepšit, ale pravda je, že je mohou i rozostřit. Navíc rozlišení snímků závisí i na použitých objektivtech. Příkladem je Pentax K20D. Vzhledem k hodnotě 14,6 megapixelu se zdá, že by to měl být přístroj s nejvyšším rozlišením v našem testu. Naměřili jsme u něj rozlišení až 2 469 linií. Pro srovnání: Mírně slabší Sony Alpha 350 s 14 megapixely zvládla v testech rozlišení až 2 694 linií.

FOTO: NIKOLAUS SCHÄFFLER



## ZÁVĚR

Digitální jednooké zrcadlovky jsou cenově stále dostupnější, ale stále nejsou laciné. Odměnou pro fotografy je ale možnost volby objektivu, skvělé snímky, výborné možnosti nastavení a pracovní rychlost. V našem testu zvítězil Canon EOS 40D (stojí cca 27000 Kč). Naším cenovým tipem je Olympus E-510 (který má i funkci Live View), který se prodává za výbornou cenu - 12000 Kč..

DSLR oprávněně získávají body k dobru za rychlost. Nejrychlejším borcem v testu je aparát Canon EOS 40D, protože zvládne v průměru šest snímků za sekundu. Nikon D80 je zase nejlepší v rychlosti fotografování jednotlivých snímků. Potřebuje totiž jen 0,2 sekundy na to, aby po zapnutí pořídil první snímek, a zpoždění spouště je pouze 0,3 sekundy.

### Vlastnosti: Velký komfort díky funkci Live View a díky stabilizátoru obrazu

Co se týká vybavení, zde DSLR jasně překonávají konkurenční kompaktní fotoaparáty. Všechny testované přístroje totiž nabízí USB rozhraní, videokonektor, samospoušť, patičku blesku, několik scénických režimů a ovládací kolečko pro rychlý přístup k jednotlivým funkcím.

Majitelé Nikonu D80 se však musí obejít bez praktického a automatického čištění senzoru.

I další nevýhodu digitálních zrcadlovek teď výrobci začínají eliminovat. Kvůli konstrukci a kvůli tomu, že digitální zrcadlovky pracují jinak než kompakty a používají „zrcátko“, zůstává totiž displej při fotografování prázdný a uživatel může použít pouze optický hledáček. Díky nové technologii nazvané Live View se nyní může u některých

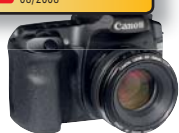
modelů zrcadlovek použít pro náhled i displej – podobně jako u digitálních kompaktních.

Ne všichni výrobci ale zvládli tuto funkci stejně dobře. Příkladem je Canon 450D: Jeho živý náhled je poněkud loudavý a při rychlejších scénách nezachytíte na displeji všechny pohyby. A proč se funkce Live View v automatickém režimu kompletně vypne, to je další japonská záhada. Přitom třeba u Alphy 300 od společnosti Sony funguje všechno bez problémů a druhý CCD čip posílá snímky na displej v reálném čase.

Dalším trendem jsou optické stabilizátory, které mají zabránit rozmazání. Optický stabilizátor nemají jen aparáty firem Canon a Nikon a některé modely společnosti Olympus (modely E-410 a E-420 se doprodávají).

AUTOR@CHIP.CZ

**VÍTEZ TESTU**  
08/2008



MÍSTO 1-8	1. MÍSTO	2. MÍSTO	3. MÍSTO	4. MÍSTO	5. MÍSTO	6. MÍSTO
<b>Produkt</b>	Canon EOS 40D	Pentax K20D	Sony Alpha A350	Canon EOS 450D	Sony Alpha A200	Sony Alpha A300
<b>Cena vč. DPH (pouze tělo)</b>	27 000 Kč	25 000 Kč	18 000 Kč	16 500 Kč	13 000 Kč	15 000 Kč
<b>Celkové hodnocení</b>	96 bodů	92 bodů	91 bodů	90 bodů	88 bodů	88 bodů
<b>Kvalita obrazu (40 %)</b>	93	91	98	100	88	88
<b>Výbava/ovládání (40 %)</b>	98	100	95	88	94	95
<b>Rychlost (15 %)</b>	100	75	61	73	71	71
<b>Dokumentace/servis (5 %)</b>	86	78	86	86	86	86
<b>Poměr cena/výkon</b>	dostatečný	dostatečný	dobry	dobry	výborný	velmi dobrý
<b>Technické údaje</b>						
<b>Max. rozlišení / efekt. pixelů</b>	3888 × 2592 bodů / 10,1 Mpx	4672 × 3104 bodů / 14,6 Mpx	4592 × 3056 bodů / 14,0 Mpx	4272 × 2848 bodů / 12,2 Mpx	3872 × 2592 bodů / 10,2 Mpx	3872 × 2592 bodů / 10,2 Mpx
<b>Stabilizátor obrazu / čištění senzoru</b>	- / ●	● / ●	● / ●	- / ●	● / ●	● / ●
<b>Velikost displeje / Live View / sklopný</b>	3,0" / ● / -	2,7" / ● / -	2,7" / ● / ●	3,0" / ● / -	2,7" / - / -	2,7" / ● / ●
<b>Rozsah ISO</b>	100-3200	100-6400	100-3200	100-1600	100-3200	100-3200
<b>Paměťové médium</b>	CompactFlash I/II, MD	SD	CompactFlash I/II, MD	SD	CompactFlash I/II, MD	CompactFlash I/II, MD
<b>Naměřené hodnoty</b>						
<b>Rozlišení (linky ISO 12 233) pro ISO min. / ISO 400 / ISO 800</b>	2094 × 2148 / 2110 × 1999 / 1981 × 2018	2431 × 2351 / 2469 × 2414 / 2328 × 2337	2633 × 2694 / 2613 × 2694 / 2553 × 2502	2281 × 2252 / 2106 × 2141 / 2120 × 2199	2096 × 2229 / 2171 × 2241 / 2054 × 2067	2155 × 2176 / 2131 × 2017 / 2091 × 1977
<b>Šum obrazu (ISO 15 739) pro ISO min. / ISO 400 / ISO 800</b>	110 / 221 / 312	152 / 252 / 352	155 / 252 / 368	109 / 202 / 279	129 / 227 / 327	131 / 221 / 309
<b>Zpoždění spouště / čas expozice</b>	0,3 s / 0,8 s	0,3 s / 0,5 s	0,4 s / 1,4 s	0,3 s / 0,7 s	0,2 s / 1,5 s	0,2 s / 0,8 s
<b>Funkce sériového snímání RAW/JPEG</b>	6 / 6 obr./s	2,2 / 2,7 obr./s	2,3 / 2,4 obr./s	3,4 / 3,5 obr./s	2,8 / 2,8 obr./s	2,8 / 2,8 obr./s
<b>Snímků na akumulátor (min. / max. / Live View)</b>	1190 / 2340 / 310	730 / 1580 / 310	570 / 970 / 290	730 / 1510 / 260	750 / 1200 / -	720 / 1180 / 370



MÍSTO 9-14	9. MÍSTO	10. MÍSTO	11. MÍSTO	12. MÍSTO	13. MÍSTO	14. MÍSTO
<b>Produkt</b>	Canon EOS 400D	Nikon D80	Olympus E-410	Nikon D60	Pentax K200D	Pentax K100D super
<b>Cena vč. DPH (pouze tělo)</b>	13 000 Kč	16 000 Kč	12 000 Kč	11 000 Kč	12 000 Kč	13 500 Kč
<b>Celkové hodnocení</b>	83 bodů	82 bodů	80 bodů	79 bodů	79 bodů	78 bodů
<b>Kvalita obrazu (40 %)</b>	90	92	84	85	71	70
<b>Výbava/ovládání (40 %)</b>	82	78	79	78	96	92
<b>Rychlost (15 %)</b>	72	70	67	65	58	61
<b>Dokumentace/servis (5 %)</b>	77	77	94	77	77	77
<b>Poměr cena/výkon</b>	velmi dobrý	dobry	velmi dobrý	velmi dobrý	velmi dobrý	dobry
<b>Technické údaje</b>						
<b>Max. rozlišení / efekt. pixelů</b>	3888 × 2592 bodů / 10,1 Mpx	3872 × 2592 bodů / 10,2 Mpx	3648 × 2736 bodů / 10,0 Mpx	3872 × 2592 bodů / 10,2 Mpx	3872 × 2592 bodů / 10,2 Mpx	3008 × 2008 bodů / 6,1 Mpx
<b>Stabilizátor obrazu / čištění senzoru</b>	- / ●	- / -	- / ●	- / ●	● / ●	● / ●
<b>Velikost displeje / Live View / sklopný</b>	2,5" / - / -	2,5" / - / -	2,5" / - / -	2,5" / - / -	2,7" / - / -	2,5" / - / -
<b>Rozsah ISO</b>	100-1600	100-3200	100-1600	100-3200	100-1600	200-3200
<b>Paměťové médium</b>	CompactFlash I/II, MD	SD	CompactFlash I/II, MD, xD	SD	SD	SD
<b>Naměřené hodnoty</b>						
<b>Rozlišení (linky ISO 12 233) pro ISO min. / ISO 400 / ISO 800</b>	2093 × 2035 / 2054 × 2083 / 1922 × 1906	2047 × 1993 / 1894 × 1841 / 1737 × 1818	2145 × 2147 / 2115 × 2143 / 2034 × 2105	2116 × 2122 / 2103 × 2049 / 2022 × 2114	2017 × 2092 / 1996 × 2089 / 2002 × 2107	1615 × 1733 / 1630 × 1664 / 1595 × 1682
<b>Šum obrazu (ISO 15 739) pro ISO min. / ISO 400 / ISO 800</b>	119 / 170 / 206	101 / 167 / 154	162 / 199 / 254	131 / 217 / 184	170 / 285 / 330	184 / 208 / 271
<b>Zpoždění spouště / čas expozice</b>	0,4 s / 0,5 s	0,3 s / 0,2 s	0,4 s / 1,6 s	0,4 s / 0,7 s	0,4 s / 0,4 s	0,4 s / 0,5 s
<b>Funkce sériového snímání RAW/JPEG</b>	3 / 3 obr./s	3 / 3 obr./s	3 / 3 obr./s	3 / 3 obr./s	2,3 / 1,2 obr./s	3 / 3 obr./s
<b>Snímků na akumulátor (min. / max. / Live View)</b>	270 / 590 / -	500 / 1400 / -	240 / 1040 / -	710 / 1260 / -	780 / 2200 / -	1000 / 2160 / -

● Špičková třída (100-90)    ● Střední třída (89-75)    ● ano  
● Nižší třída (74-45)    ■ Nelze doporučit (44-0)    ■ ne  
 Všechna hodnocení v bodech (max. 100)

**CENOVÝ TIP**  
08/2008



7. MÍSTO	8. MÍSTO
<b>Olympus E-510</b>	<b>Olympus E-420</b>
12 000 Kč	12 000 Kč
85 bodů	83 bodů
■ ■ ■ ■ ■ □	■ ■ ■ ■ ■ □
84	84
92	82
67	79
94	100
výborný	výborný
3648 × 2736 bodů / 10,0 Mpx	3648 × 2736 bodů / 10,0 Mpx
● / ●	- / ●
2,5" / ● / -	2,7" / ● / -
100-1600	100-1600
CompactFlash I/II, MD, xD	CompactFlash I/II, MD, xD
2263 × 2234 / 2125 × 2140 / 2079 × 2087	2187 × 2165 / 2137 × 2156 / 2028 × 2083
176 / 237 / 291	183 / 237 / 248
0,4 s / 1,4 s	0,3 s / 1,3 s
2,9 / 2,9 obr./s	3,4 / 3,4 obr./s
450 / 1430 / N/A 3	410 / 1040 / 210



**POUZE V CHIPU**

**PRO SROVNÁNÍ: TEST DSLR 2005**

<b>Canon EOS 350D</b>	<b>Celkové hodnocení:</b> Canon EOS 350D zůstal jen o něco pozadu za současnými modely DSLR. V designu už ale nemůže držet krok.
13 000 Kč (s objektivem)	
73 bodů	
■ ■ ■ ■ ■ □	
81	
67	
67	
77	
dostatečný	<b>Cena/výkon:</b> Tento model se už těžko shání, takže jeho cena zůstává poměrně vysoká.
3456 × 2304 bodů / 8,0 Mpx	
- / -	
1,8" / - / -	
100-1600	
CompactFlash I/II, MD	
1697 × 1899 / 1682 × 1818 / 1685 × 1744	<b>Naměřené hodnoty:</b> Rozlišení 350D je velmi dobré a příliš nezaostává za současnými modely. Šum je ale o něco vyšší.
117 / 232 / 312	
0,4 s / 1,0 s	<b>Rychlost:</b> Je o něco pomalejší, ale expoziční čas i zpoždění zůstávají přijatelné.
3 / 3 obr./s	
270 / 590 / -	

**SOUHRN \_ DIGITÁLNÍ ZRCADLOVKY**

**RADY PRO NÁKUP**

**✓ DSLR, NEBO KOMPAKT?**

Každý, kdo chce fotografovat kreativně a jemuž nestačí automatické nastavení, by si měl vybrat zrcadlovku (DSLR). Ale je to zařízení příliš velké pro nošení v kapse, a tak se nehodí pro každou příležitost. Pro běžné domácí snímky kompakť stačí a snadno se nosí.

**✓ MEGAPIXELY**

Vyšší rozlišení nutně neznamená i lepší kvalitu snímků. Šest megapixelů úplně stačí pro všechny běžné snímky do velikosti DIN A4. Pouze pokud chcete pořizovat snímky na plakáty, budete potřebovat deset a více megapixelů.

**✓ LIVE VIEW**

Vidět fotografované objekty na displeji je praktické, zvláště když fotografujete z úhlu a optický hledáček je těžko přístupný. Ideální je pak naklápěcí displej. Pak můžete mít fotoaparát i nad hlavou. Naklápěcí displej zatím mají jen modely Sony Alpha 300 a 350.

**✓ STABILIZÁTOR OBRAZU**

Pokud fotografujete v šeru a použijete delší expoziční čas, snímky bývají rozmazané. A to i když pořizujete snímky zrcadlovkou. Stabilizátor tyto problémy redukuje. V případě, že fotoaparát stabilizátor nemá, můžete použít objektiv se stabilizátorem. Takový objektiv používá například Canon.

**✓ V SETU S OBJEKTIVY**

Digitální zrcadlovky se často prodávají v setu společně se základním objektivem, který pak vyjde levně. Pro prvotní seznámení stačí, ale náročnější fotografové si asi vyberou objektiv, který jim bude lépe vyhovovat.

**VÍTĚZOVÉ TESTU**

**CANON EOS 40D**

EOS 40D není úplně nejnovější model společnosti Canon, ale s novinkami stále směle drží krok a jeho cena poklesla, takže je už dostupnější.

Tento vysoce kvalitně provedený semi-profesionální model se díky dobré obrazové kvalitě, rychlosti a bohaté výbavě stal vítězem našeho testu amatérských fotoaparátů. Jedinou jeho nevýhodou je, že nemá stabilizátor obrazu.



**VÍTĚZ TESTU**  
08/2008

**CENA VČ. DPH: 27 000 Kč**

**OLYMPUS E-510**

Tento skladný a praktický model od Olympusu se může pochlubit takovými funkcemi, jako je Live View, stabilizátor obrazu a čištění senzoru. Ovládání a procházení jednotlivých položek v menu jsou srozumitelné, i když mnohá nastavení nejsou na první pohled jasná. Jen horší rychlost a mírný obrazový šum nás vedly k tomu, že jsme Olympus E-510 nezařadili mezi úplně nejlepší testované modely. Na trhu už je následovník s označením E-520.



**CENOVÝ TIP**  
08/2008

**CENA VČ. DPH: 12 000 Kč**

**JAK CHIP TESTOVAL 15% RYCHLOST**

Nejdůležitějšími kritérii při hodnocení DSLR byla kvalita snímků a vybavení/obsluha – každé kritérium získalo v testu po 40 %. Pokud jde o hodnocení kvality, měřili jsme obrazový šum, rozlišení a barevnou věrnost – to vše za použití nejlepšího dostupného objektivu. Kromě rozlišení jsme do vlastností/vybavení započítali i funkci Live View, optickou stabilizaci, čištění senzoru a dostupné konektory. Rozměry a hmotnost se započítávají do ovládání. Expoziční čas, zpoždění spouště a počet snímků v sérii za sekundu spadají pod hodnocení rychlosti.

