

# Internet Explorer 8

Microsoft nabídl uživatelům **NOVOU BETA VERZI INTERNET EXPLORERU**. Stojí za to ji vyzkoušet? A dokáže se postavit čelem novince od Googlu?

PETR KRATOCHVÍL

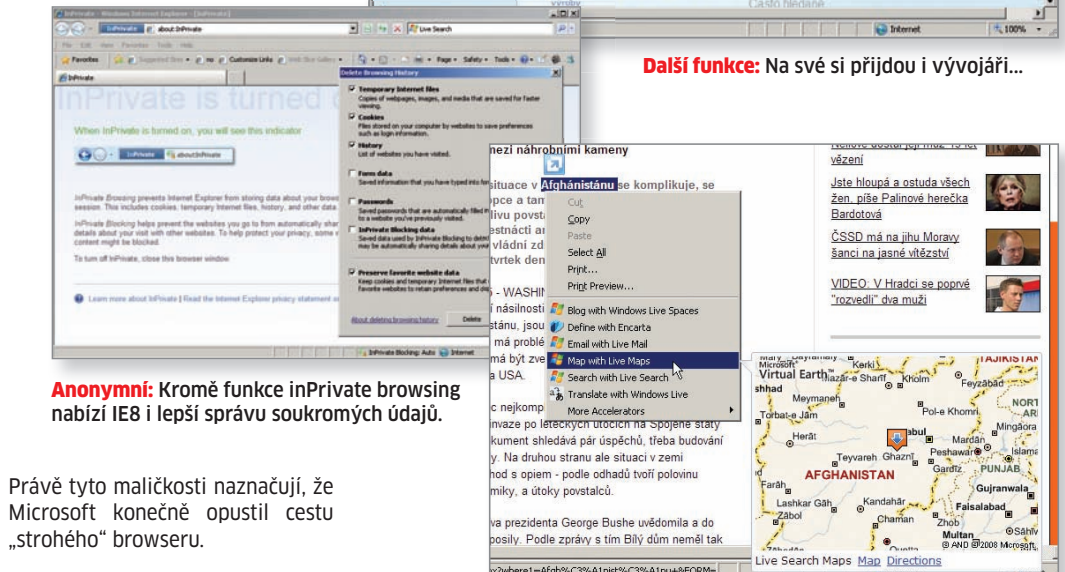
Není to tak dávno, co jsme kandidáty Microsoftu chystající se do války browserů pasovali do role outsiderů. Internet Explorer 7 nás o svých kvalitách nepřesvědčil a první beta verze IE8 byla spíše „nepovedeným pokusem“. Má tedy vůbec cenu pouštět se do zkoumání její následovnice?

## Drobnosti, které potěší

Doposud měly prohlížeče z Redmondu nálepku „Jen pro nenáročného“. IE8 by mohl být prvním pokusem o změnu směru. Neznamena to, že by uživatelé Opery měli úprkem spěchat na servery Microsoftu, ale například ve srovnání se základním Firefoxem a především s browserem od Googlu toho osmá verze IE nabízí překvapivě mnoho. Celou řadu vlastností je možné označit jako „praktické drobnosti“:

- ▶ vylepšený adresní řádek, umožňující hledání;
- ▶ zvýraznění aktuální adresy navštíveného webu - zvýrazněné jméno domény jako ochrana proti phishingu;
- ▶ automatické doplňování - používá nejen historii navštívených stránek a oblíbené stránky, ale například i RSS vlákna;
- ▶ režim kompatibility - na rozdíl od předchozí verze už zde nenajdete tlačítko, přechod může být zcela automatický a lze nastavit i seznam webů „vyžadujících“ kompatibilitu;
- ▶ vylepšený filtr proti phishingu a malwaru - včetně ochrany proti XSS útokům.

Podobných praktických drobností najdete v novém IE celou řadu.



**Anonymní:** Kromě funkce InPrivate browsing nabízí IE8 i lepší správu soukromých údajů.

Právě tyto maličkosti naznačují, že Microsoft konečně opustil cestu „strohého“ browseru.

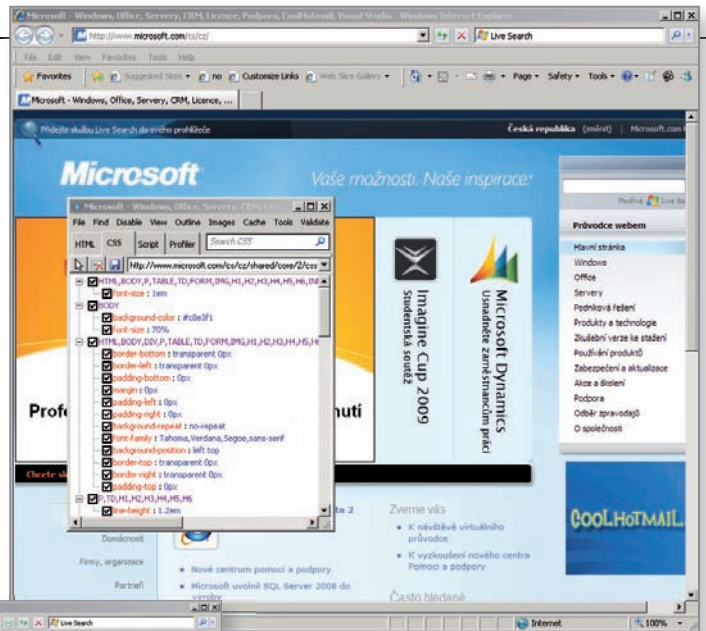
## Cesta k více funkcím

Dalším krokem k rozšíření možností Internet Exploreru jsou akcelerátory, u nás také označované jako „aktivity“. Zjednodušeně řečeno jde o jakési doplňky, které rozšiřují funkce IE. Například doplněk nabízející propojení s Live Maps vám poté, co označíte název města či země, v malém okénku ukáže, kde město/země leží. Problémem je však to, že nabídka akcelerátorů je prozatím malá - až budoucnost ukáže, zda budou mít ostatní firmy zájem o vytváření vlastních akcelerátorů.

Další šikovnou funkci, která zajistí „soukromé surfování“, je tzv. „InPrivate Browsing“. V tomto modu by prohlížeč neměl ukládat žádné ze záznamů o tom, co právě děláte. Jako bonus lze označit elegantní mazání uložených dat. Zatímco většina prohlížečů nabízí

## Srovnání nejnovějších betaverzí prohlížečů

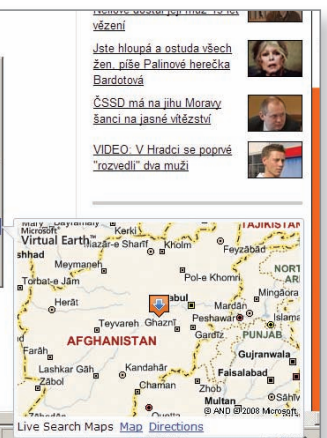
Prohlížeč	Internet Explorer 8	Google Chrome
Verze	beta 2 8.0.6001.18139	beta 0.2.149.30
Zabraná paměť		
Prázdný prohlížeč	50,6 MB	49 MB
3 okna (3 weby)	59,5 MB	79 MB
5 oken (sekvence 5x10 webů)	89,9 MB	128 MB



**Další funkce:** Na své si přijdou i vývojáři...

nezi náhrobní kameny

situace v **Afghánistánu** se komplikuje, se pce a tan řivu povst. estnaci ai vládní zd tvrtek den  
- WASHI  
násilnosti stánu. jsou  
InPrivate Browsing  
má být zve  
a USA.  
c nejkomp  
invaze po létéckycn útocnik na Spojene stary kument shledáv pár úspěchů, třeba budování y. Na druhou stranu ale situaci v zemi hod s opiem - podle odhadů tvoří polovinu mky, a útoky povstalců.  
va prezidenta George Busha uvědomila a do posily. Podle zprávy s tím Bily dům neměl tak



**Akcelerátor v akci:** Po označení názvu země lze snadno zjistit, kde ji na mapě najdete...

jen volbu „smazat/hesmazat“, u Internet Exploreru najdete volbu, která vám umožní zachování informací pro oblíbené stránky. Díky tomu tak například zachováte cookies potřebné k nakupování v internetových obchodech nebo další informace z vašich oblíbených stránek.

Jednou ze slabín předchozích verzí byla správa doplňků - když už se vám „podařilo“ nějakým způsobem vylepšit schopnosti browseru, zjistili jste, že máte nad doplňkem jen „malou moc“. Nyní je vše jinak. V IE8 už dokonce můžete zjistit, jak dlouho se který doplněk nahrává, zjišťovat další podrobnosti a kontrolovat jeho fungování. Škoda jen, že jich v katalogu zatím moc nenajdete...

## Rychlost a nároky

Jednou z nejsledovanějších oblastí pro práci s browserem je rychlost a paměťové nároky. My jsme oba zmiňované browsery nainstalovali na dva zcela odlišné počítače s Windows XP a sledovali

jsme jejich chování. V rychlosti překvapivě na první pohled velké rozdíly nebyly - na pomalejším počítači (Celeron 1,7 MHz, 512 MB RAM) měl mírně „navrch“ Google Chrome, ovšem s prodlužující se dobou surfování se rozdíl vytrácel. Na průměrné výkonné počítači (P4, 3 GHz, 2 GB RAM) už rozdíl mezi jednotlivými browsery nepoznáte. Závod ve spotřebě paměti má překvapivě vítěze - zatímco při jednom otevřeném okně byla situace vyrovnaná, s prodlužující se dobou surfování a s rostoucím počtem oken se stávalo vítězství Internet Exploreru stále drtivější.

## Komu dát přednost?

V tomto souboji beta verzí bychom překvapivě dali přednost browseru od Microsoftu. Nabízí nejen více šikovných funkcí, ale delší surfování s ním je pohodlnější a rychlejší. Obě beta verze si můžete dokonce vyzkoušet i v českém jazyce (IE8 od poloviny září), nic vám tedy nebrání vybrat si svého vlastního favorita.

## LITE-ON

# Externí slim vypalovačka

Společnost Lite-On nabízí externí slim DVD vypalovací mechaniku označenou eSAU208. Jde o osmi-rychlostní DVD vypalovačku s USB rozhraním, která je vhodná pro mobilní počítače. Může být napájena třemi různými způsoby. Kromě standardního externího adaptéru lze mechaniku nabíjet přímo z PC či notebooku prostřednictvím USB kabelu. Rychlost zápisu vypalovačky eSAU208 je 8× pro DVD±R a DVD+RW, 6× pro DVD±R DL a DVD-RW, 5× pro DVD-RAM a 24× pro CD-R(W). Rychlost čtení činí 8× pro DVD a 24× pro CD média. Mechanika eSAU208 je vybavena funkcí adaptace spotřeby (rychlost zapisování a čtení se tak sníží o 40–60 %, v závislosti na formátu média). Mechanika je dostupná ve dvou barvách.

**INFO:** [www.liteonit.com](http://www.liteonit.com)

## AUTOMOBILY

# Kasa.cz prodává auta

Internetové obchodní centrum Kasa.cz rozšířilo svůj sortiment o osobní automobily. Na nových stránkách [auto.kasa.cz](http://auto.kasa.cz) si zákazníci mohou vybrat z desítky evropských i zámořských značek. Na-

bídka je široká, zahrnuje nejen nové, referenční a předváděcí vozy, ale umožňuje zákazníkům i konfigurovat si vůz podle vlastních přání. V nabídce figuruje Citroën, Peugeot, Renault, Mazda,

Honda, Mitsubishi, Hyundai, Kia, Ford, a nechybí samozřejmě ani oblíbená tuzemská Škoda. Pokud bude mít dodavatel automobil na skladě, může si jej zákazník odvézt ještě tentýž den.

INZERCE

## IBM

# Superrychlá flash paměť

Výzkumný projekt firmy IBM s názvem Quicksilver nyní přináší svoje ovoce. V jeho rámci se totiž podařilo vyvinout flash paměť, která je 2,5krát rychlejší než současné nejvýkonnější technologie.

Vědci z IBM dospěli k přenosové rychlosti přesahující milion I/O operací za sekundu. Konkrétně se oproti stávajícím technologiím podařilo zvýšit přenosový výkon o 250 % při méně než dvacetině doby odezvy, pětinové velikosti a jen 55 % energetických požadavků na chlazení a napájení.

Projekt Quicksilver kombinuje solid state flash paměti s virtualizační technologií IBM. Pro srovnání, technologie od společnosti Texas Memory Systems, která je považována za jednu z nejrychlejších na světě, dosahuje 400 000 IOPS (I/O operací za sekundu).

V současnosti IBM také vyvíjí zcela novou technologii ukládání dat na bázi nanotechnologie, označovanou jako Racetrack, která má šanci posunout tuto oblast výrazně dále.

**INFO:** [www.ibm.com/cz](http://www.ibm.com/cz)