

Tipy & triky Přehled

Windows 140

- 1 **Windows XP:** Vypnutí zdlouhavého on-line hledání ovladačů
- 2 **Windows 2000, XP, Vista:** Jak se vyhnout nebezpečí keyloggerů
- 3 **Windows XP:** Zobrazení velikosti složek v Průzkumníku
- 4 **Windows Vista od Home Premium:** Přesunutí systémové složky pro vlastní data
- 5 **Windows Vista od Home Premium:** Deaktivace náhledů v hlavním panelu
- 6 **Windows Vista od Home Premium:** Založení a změny diskových oddílů palubními prostředky

Aplikace 143

- 7 **Word XP, 2003:** Jak ochránit dokumenty před nepovolanými osobami.
- 8 **Word 97, 2000, XP, 2003, 2007:** Jak používat jako pracovní plochu celou obrazovku.
- 9 **Excel 2000, XP, 2003, 2007:** Jak přesně určit prostor pro zadávání dat
- 10 **Outlook XP, 2003, 2007:** Jak rychle zadávat do kalendáře datum a čas
- 11 **Outlook 2003:** Jak vybrat složku pro odeslané e-maily

Internet 146

- 12 **Firefox:** Přístup k vlastním záložkám odevšad
- 13 **Firefox 2:** Konfigurace automatického při způsobení velikosti obrázků
- 14 **Internet Explorer 7:** Seznam poskytovatelů vyhledávání bez nepotřebných položek
- 15 **Firefox 2:** Definitivní vypnutí rušivých nápověd

Komunikace 148

- 16 **Sítě:** Tiskový server
- 17 **Sítě:** Rozdíl mezi hubem a switchem
- 18 **Mobilní telefony:** Jimm:ICQ v mobilu
- 20 **Sítě:** Wi-Fi standardy
- 21 **Sítě:** Agregace

Hardware 150

- 21 **iPod Mini:** Výměna akumulátoru
- 22 **Projektor:** Odstranění neostrosti při projekci
- 23 **Notebooky:** Využití efektů Aero Glass ve Vistě na starších notebookech
- 24 **Pevné disky:** Včasně zabránění ztrátě dat na pevném disku

TIPY & TRIKY

Problémy s počítačem patří ke všednímu dni každého uživatele. Naše tipy vám pomohou problémy odstranit rychle a natrvalo.

1 Windows XP Vypnutí zdlouhavého on-line hledání ovladačů

Pokud při instalaci nějakého zařízení není k dispozici potřebný ovladač, Windows XP počínaje SP2 vyzvou k jeho vyhledání on-line prostřednictvím Windows Update. Zkušenost však ukazuje, že je to úplně zbytečné obtěžování.

TIP: Většinou bývá k přístroji přiložen CD s ovladači nebo si software můžete stáhnout z webové stránky výrobce. Proto pryč s nepotřebnou výzvou – zařídí to jedna položka v systémovém registru.

Otevřete tedy editor registru a přejděte na klíč

`HKEY_LOCAL_MACHINE\Software\Policies\Microsoft\Windows\DriverSearching` (pokud tam není, vytvořte ho). Poté klikněte do pravé oblasti a prostřednictvím *Úpravy | Nový | Hodnota DWORD* vytvořte položku *DontPromptForWindowsUpdate*. Pak na ni dvojitě klikněte, její hodnotu nastavte na 1 a vše potvrďte pomocí *OK*.

Pomocí další hodnoty teď můžete hledání zcela deaktivovat. Pod stejným klíčem ještě založte hodnotu *DWORD* s názvem *DontSearchWindowsUpdate* a i tu nastavte na 1. Jen v případě, že je tato hodnota nulová nebo že chybí, rozhoduje předchozí položka o tom, zda budou Windows automaticky hledat, nebo zda vás k hledání vyzvou

2 Windows 2000, XP, Vista Jak se vyhnout nebezpečí keyloggerů

Pozor na keyloggery. Tyto nenápadné programky se potají usadí v počítači a zaznamenávají stisknuté klávesy při

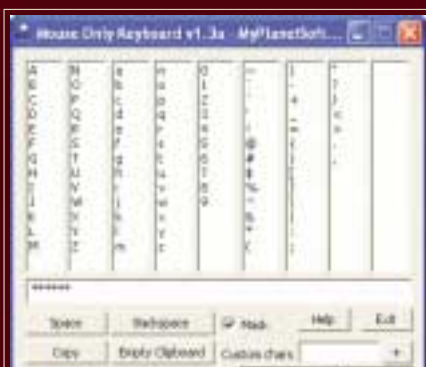
zadávání hesel nebo čísel PIN. Jak lze toto nebezpečí zmírnit, aniž by to ovlivnilo funkčnost programů?

TIP: Vsadte na jistotu a při zadávání citlivých údajů používejte myš – pak jsou keyloggery bez šance. Vhodnou obrazovkovou klávesnicí vám zařídí freeware „Mouse Only Keyboard“. Pro jeho bezplatné stažení otevřete stránku www.myplanetsoft.com/free/mouse-only-keyboard.php, do příslušného pole zadejte svou e-mailovou adresu a klikněte na *Email Download Link*. Přes tento odkaz se dostanete na server, z něhož si stáhnete soubor *mok.zip*. Po jeho rozbalení spusťte bez dalšího instalování soubor *mok.exe*. Nyní postupně klikněte na všechny znaky, které chcete zapsat do vstupního pole. Kliknutím na *Copy* přenesete zadané znaky do schránky. Pak přejděte na příslušnou zadávací stránku v browseru a prostřednictvím *Ctrl+V* vložte zadané heslo do vstupního pole. Tato metoda pochopitelně není vhodná pro zápis dlouhých textů, nicméně při zadávání hesel její bezpečnost určitě vyváží tu trochu nepohodlí.

Pokud ve svých heslech používáte také zvláštní znaky, můžete je do výběrového seznamu dočasně nebo i permanentně zahrnout. Za tím účelem klikněte do pole *Custom chars*, příslušný znak zadejte z klávesnice a poté klikněte na symbol „+“. Pak bude zadaný znak k dispozici nahoře ve výběrovém seznamu. Aby se tak stalo natrvalo, je třeba změnit konfigurační soubor programu. Program proto ukončete a v textovém editoru otevřete soubor *mok.ini*. Navigujte v něm na konec a pro každý znak připojte nový řádek s právě tímto znakem. Změny uložte a znovu spusťte →



1 CÍLENÉ: Tyto položky rozhodnou, zda budou Windows automaticky hledat, nebo zda vás k hledání vyzvou.



2 NEVIDITELNÉ: Hesla nebo čísla PIN můžete bezpečně zadávat pomocí „myši klávesnice“.

→ *mok.exe*. Nyní už budou doplněné znaky v seznamu k dispozici natrvalo.

Upozornění: Nástroj je zvláště vhodný při použití cizího nebo veřejného počítače. Právě u nich totiž nikdy nevíte, zda v nich keylogger neprovádí své „nekalé rejdy“. Program si proto zkopírujte do USB paměti nebo třeba do svého on-line úložiště, kam máte kdykoli přístup. Pak můžete nástroj spustit přímo odtamtud a z neznámého prostředí bezpečněji ovládat například své bankovní konto.

3 Windows XP Zobrazení velikosti složek v Průzkumníku

Průzkumník Windows při zobrazení podrobností standardně ukazuje velikost jednotlivých souborů, neinformuje však o celkové velikosti zobrazených složek. Ke snadnějšímu odhalení požíračů paměti by však napomohlo, kdyby program přímo zobrazoval i tyto hodnoty.

TIP: Tento požadavek splní open-source rozšíření pro Průzkumníka nazvané Fol-

der Size. Nástroj se integruje do Průzkumníka, za provozu počítá velikosti složek a zobrazuje je v separátním sloupci.

Potřebný MSI soubor si můžete stáhnout z adresy <http://foldersize.sourceforge.net/>. Po stažení soubor spusťte a nástroj nainstalujte. Pak už bude v Průzkumníku přídatný sloupec k dispozici, zatím se však nebude zobrazovat. Nyní v Průzkumníku otevřete libovolnou složku se zobrazením podrobností. V pravé části okna klikněte pravým tlačítkem myši na záhlaví sloupců a otevřete nový kontextový příkaz *Choose Folder Size*. Teď můžete původní sloupec pro velikosti nahradit novou variantou. Klikněte tedy znovu pravým tlačítkem myši na záhlaví sloupců a deaktivujte položku *Size*. Pak nový sloupec přetáhněte myši do potřebné pozice a případně ještě upravte jeho šířku. Je-li nástroj ještě zaměstnán analýzou velikostí složek, v tomto sloupci uvidíte jen předběžnou hodnotu s připojeným znaménkem „+“.

Chcete-li tuto funkci aktivovat pro všechny složky, v Průzkumníku otevřete *Nástroje | Možnosti složky* a přejděte na kartu *Zobrazení složek*. V sekci „Zobrazení složek“ klikněte na tlačítko *Použít pro všechny složky*. Přitom budou sjednoceny i všechny ostatní parametry zobrazení. Další informace můžete nalézt na stránce <http://foldersize.sourceforge.net/using.html>.

4 Windows Vista od Home Premium Přesunutí systémové složky pro vlastní data

Pod Windows XP bylo možné složku „Dokumenty“ přesunout jako samostatný objekt. Vista sice pod „C:\<uživatel>“ také každému uživateli zřizuje speciální složku pro jeho data, tu však bděle střeží. Operační systém neprozradí ani její vlastnosti, natož aby dovolil její prostý přesun.

TIP: K tomuto cíli však vede malá oklika: operační systém totiž dovoluje propojit podadresáře složky uživatele, například *Dokumenty* nebo *Stažené soubory*, s jinými úložišti ve vašem počítači.

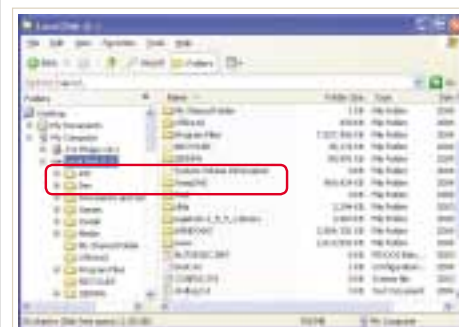
Chcete-li například složku *Dokumenty* přesunout do jiného adresáře, nejprve pro-

střednictvím *Start | Počítač* otevřete *Plochu*. Pod *Složky* a *Plocha* dvojíte klikněte na položku svého uživatelského účtu, čímž zobrazíte jeho podsložky. Nyní klikněte pravým tlačítkem myši na *Dokumenty*, v místní nabídce zvolte *Vlastnosti* a v následujícím dialogu na záložce *Umístění* klikněte na tlačítko *Přesunout*. V dialogu „Vyberte místo určení“ najděte a označte adresář, do něž má operační systém napříště ukládat dokumenty. Klikněte na *Vybrat složku* a akci ukončete tlačítkem *OK*. Windows se nyní ještě zeptají, zda mají existující soubory přesunout ze systémové složky do udané cílové složky. Dotaz potvrďte. Stejným způsobem můžete přesunout také soubory *Obrázky*, *Plocha*, *Stažené soubory*, *Oblíbené položky*, *Uložené hry*, *Kontakty*, *Odkazy*, *Hudba*, *Hledání* a *Videa*.

Upozornění: Ačkoliv jste *Dokumenty* přesunuli do jiného adresáře, tato složka se v Průzkumníku Windows i nadále objevuje v adresáři uživatele. Složku si proto představujte jen jako odkaz na definovaný cílový adresář. Pokud systémové složky před vyvoláním přesunové funkce obsahovaly data, jejichž přesun jste neschválili operačnímu systému, Windows budou nadále v adresáři <uživatel> spravovat dva soubory téhož jména. Jméno znamenající odkaz označují Windows odlišnou barvou a předřazenou trojúhelníkovou šipkou.

5 Windows Vista od Home Premium Deaktivace náhledů v hlavním panelu

K novým funkcím ve *Vistě* (kromě verze *Vista Home Basic*) patří také *miniaturní náhledové obrázky otevřených oken*, které se objevují nad tlačítky v hlavním panelu, jakmile přes ně přejíždí kurzor myši. Náhledy nezmizí po uplynutí nějaké časové prodlevy, ale až po odjetí kurzoru. Tyto *miniobrázky* vás ruší, a chcete je proto deaktivovat. →



3 LEPŠÍ PŘEHLED: Rozšíření pro Průzkumníka dokáže zobrazovat aktuální velikosti složek.

TIP: Klikněte pravým tlačítkem myši na hlavní panel a v místní nabídce zvolte *Vlastnosti*. Potom v dialogu „Vlastnosti Hlavního panelu a nabídky Start“ na záložce *Hlavní panel* zrušte zaškrtnutí u volby *Zobrazit náhledy oken* (miniatury) a potvrďte *OK*. Změna se projeví ihned, restart není nutný. Budete-li chtít později náhledy opět používat, volbu znovu aktivujte.

6 Windows Vista od Home Premium Založení a změny diskových oddílů palubními prostředky

Vista je na disku, teď ještě vhodně nakonfigurovat systém. Vzdor zlepšenému zabezpečení ve Vistě je stejně jako dříve vhodné uložit systém a data odděleně. K tomu je ovšem nutno zřídit diskové oddíly a změnit jejich velikosti.

TIP: Nový operační systém už má všechny potřebné nástroje pro tyto konfigurační práce ve své výbavě. Dostanete se k nim takto: Přihlaste se k nějakému uživatelskému účtu s právy správce a aktivujte *Start Ovládací panely*. Pak klikněte na *Systém a údržba* a na *Nástroje pro správu*. V klasickém zobrazení se k tomuto dialogu dostanete přímo dvojitým kliknutím na *Nástroje pro správu*. Pozor, důležité: Než se pustíte do změn systémového oddílu, data si zazálohujte! V seznamu v pravé části okna nyní dvojitě klikněte na *Správa počítače* a – je-li zapotřebí – autorizujte svůj přístup prostřednictvím *Pokračovat*. Windows pak otevrou pomocný program. V navigační oblasti *Správa počítače* zvolte *Úložíště | Správa disků*. Náš tip vychází z toho, že váš systém disponuje jediným diskovým oddílem, který chcete rozdělit na dva. Za tím účelem v seznamu, který vidíte ve střední oblasti okna *Správa počítače*, klikněte pravým tlačítkem myši na položku oddílu C: a v místní nabídce zvolte příkaz *Zmenšit svazek*.

Následný dialog udává celkovou velikost oddílu a paměťové místo, o které může být oddíl zmenšen. Pod položkou *Zadejte velikost zmenšení (MB)* zvolte, o kolik MB chcete diskový oddíl zredukovat. Nakonec klikněte na *Zmenšit*.

Ve spodní části okna se uprostřed objeví silně orámovaný úsek. Ten zastupuje novou, dosud nepřirazenou oblast disku, vzniklou zmenšením původního oddílu. Klikněte na tento úsek pravým tlačítkem myši a zvolte *Nový jednoduchý svazek*. Windows pak spustí *Průvodce vytvořením jednoduchého svazku*. V něm klikněte na *Další*, na následující stránce pod *Velikost jednoduchého svazku (MB)* určete velikost nového oddílu a potvrďte tlačítkem *Další*. Poté prostřednictvím *Přiřadit písmeno jednotky* zvolte označení nového oddílu. Opět klikněte na *Další*. Aktivujte ještě volbu *Naformátovat svazek s následujícím nastavením* a prostřednictvím *Další* přejděte ke kroku, kde tvorbu nového oddílu definitivně ukončíte kliknutím na *Dokončit*.

Operační systém nyní nový oddíl formátuje podle nastavených parametrů – to může podle velikosti disku nějakou chvíli trvat. Indikátor průběhu se zobrazuje ve spodní střední části okna. Po dokončení formátování uzavřete *Správu počítače* postupem *Soubor | Konec*.



5 BEZ NÁHLEDŮ: Tato volba potlačí zobrazení miniatur nad symboly v hlavním panelu.



6 CENTRÁLA: Nástrojem „Správa disků“ můžete měnit diskové oddíly i během provozu.

7 Word XP, 2003
Jak ochránit dokumenty před nepovolanými osobami

Textový editor nabízí možnost chránit dokumenty heslem, aby je nemohli otevřít jiní uživatelé. Tato ochrana je však poněkud děravá, protože některé jiné editory si s takto chráněnými dokumenty hravě poradí a klidně je otevřou.

TIP: Postarejte se o to, aby jiné textové editory zobrazily pouze změť dat. Otevřete dokument a v nabídce *Nástroje* klikněte na *Možnosti*. Na záložce *Zabezpečení* zadejte do pole „Heslo pro otevření“ heslo, na které se bude Word ptát, jakmile někdo bude chtít dokument otevřít. Doporučujeme použít silné heslo obsahující aspoň osm znaků, a to kombinaci písmen, číslic a zvláštních znaků.

Pak klikněte na *Upřesnit*. Otevře se dialogové okno „Typ šifrování“, ve kterém nastavíte způsob ochrany dokumentu, například „RC4, Microsoft Enhanced Cryptographic Provider v1.0“. Stupeň zabezpečení se nastavuje jako „délka klíče“. Čím je klíč delší, tím účinněji je váš dokument chráněn. Textový editor k tomu ještě nabízí možnost chránit vlastnosti dokumentu. Stačí jenom zaškrtnout příslušnou položku a potvrdit nastavení kliknutím na *OK*.

Word vás pak ještě jednou vyzve, abyste potvrdili nastavený způsob ochrany dokumentu zadáním hesla. Po kliknutí myši na tlačítko *OK* už bude vždy ukládat dokument zašifrovaný. Pokud ho budete otevřít ve Wordu, budete muset jako obvykle zadat heslo. Díky šifrování si už ale jiné textové editory s obsahem souboru neporadí.

Upozornění: Šifrované ukládání souborů podporuje Word teprve od verze XP. S dřívějšími verzemi, jako 2000 nebo 97, se dokumenty šifrovat nedají a neotevřete



7 BEZPEČNĚJI: V tomto okně nastavíte způsob ochrany dokumentu.

s nimi ani žádné zašifrované dokumenty. Stejnou možnost, jak ochránit šifrováním sešity, nabízí také Excel (opět od verze XP) v nabídce *Nástroje* | *Možnosti*.

8 Word 97, 2000, XP, 2003, 2007
Jak používat jako pracovní plochu celou obrazovku

Některé programy, jako například *Internet Explorer*, používají k přepnutí do režimu zobrazení na celou obrazovku klávesu [F11]. Takovou možnost byste uvítali i ve Wordu, abyste mohli využívat celou plochu monitoru.

TIP: Stačí upravit přiřazení klávesových zkratk v textovém editoru. Ve Wordu je totiž klávesa [F11] přiřazena k funkci „Další pole“. Tuto funkci však pravděpodobně používáte velmi vzácně (dost možná jste ji ještě nikdy nepoužili), a proto klávesu můžete s klidem využít k něčemu užitečnějšímu.

V nabídce *Nástroje* klikněte na *Vlastní* a poté v dolní části okna klikněte na tlačítko *Klávesnice...* V seznamu „Kategorie“ přejděte na *Zobrazit* a poté v seznamu „Příkazy“ zvolte položku *ZobrazitLupaCeláStránka*. Klikněte do prázdného pole „Nová klávesová zkratka“ a stiskněte klávesu [F11]. Pak ještě klikněte na *Přiřadit* a zavřete všechna dialogová okna.

Klávesová zkratka funguje hned. Pokud ji stisknete podruhé, přepne se zobrazení na normální rozložení stránky. Ještě jedno upozornění: Tento příkaz přepíná do zobrazení na celou stránku ve všech otevřených oknech programu.

9 Excel 2000, XP, 2003, 2007
Jak přesně určit prostor pro zadávání dat

Chcete, aby bylo možné zadávat data jenom do určité části listu. Zbývající části byste rádi ochránili před nechtěnými úpravami.

TIP: Místo přizpůsobování ochrany pro jednotlivé buňky a použití zámku sešitu si vystačíte s krátkým makrem, které omezí pohyb kurzoru podle vašeho gusta.

V požadovaném sešitu klikněte v nabídce *Nástroje* na *Makro...* a vyberte *Editor jazyka Visual Basic*. Pod položkou „Microsoft Excel Objects“ dvojitým kliknutím na *List1* otevřete okno a zadejte tento kód:

```
Private Sub Workbook_Open()  
Worksheets("list1")  
End Sub
```



8 VĚC NÁHLEDU: Takto nastavíte přepínání do zobrazení celé plochy.

V levém sloupečku do položky *ScrollArea* zadejte rozsah přístupných buněk (na obrázku je zadáno C5:F20). Tyto hodnoty upravte tak, aby odpovídaly vašim podmínkám: jde o přípustný rozsah pohybu kurzoru. Soubor uložte a záznam makra ukončete kliknutím na *File* | *Close and Return to Microsoft Excel*.

Až příště soubor otevřete, bude pohyb kurzoru automaticky omezený. Pokud budete chtít opět umožnit přístup do buněk mimo vymezenou oblast, musíte ochrany nejprve zrušit. V nabídce *Zobrazit* klikněte na *Panely nástrojů* a vyberte *Ovládací prvky*. Poté klikněte na tlačítko *Vlastnosti*. Vedle položky „ScrollArea“ vidíte nastavený povolený rozsah polí. Vymažte ho a okno zavřete. Od příštího otevření souboru je už přístup do všech buněk zase neomezený.

10 Outlook XP, 2003, 2007
Jak rychle zadávat do kalendáře datum a čas

Při plánování úkolů a termínů často pracujete s údaji jako „za šest týdnů“ nebo „za deset dní“. Zadávání takových termínů do kalendáře je však docela složité.

TIP: Kromě výběru data z prepínacího kalendáře nebo přímého zadání konkrétního data podporuje Outlook také zadávání slovy, a dokonce i používání určitých zkratk. A právě zkratky nebo kombinace obou možností vás ušetří otravného listování a hledání v kalendáři. Pokud chcete například zadat nový termín, otevřete na panelu nástrojů položku *Nový* | *Úkol* a do →

→ pole „Datum zahájení“ nebo „Termín splnění“ zadejte příslušný slovní údaj. Po stisknutí klávesy [Enter] zobrazí Outlook automaticky příslušné datum.

Outlook sice rozumí termínům jako „za dva týdny“, ale takový údaj je ještě stále dost dlouhý. Stejný termín můžete zadat mnohem rychleji, stačí napsat „2t“. Outlook podle aktuálního data vypočítá automaticky správné datum. Zkratka „t“ znamená týden. Další možné zkratky jsou „r“ pro roky a „d“ pro dny. Údaj můžete dokonce ještě doplnit dvojpísmennou zkratkou dne v týdnu, takže například údaj „po 2t“ odpovídá pondělí za dva týdny.

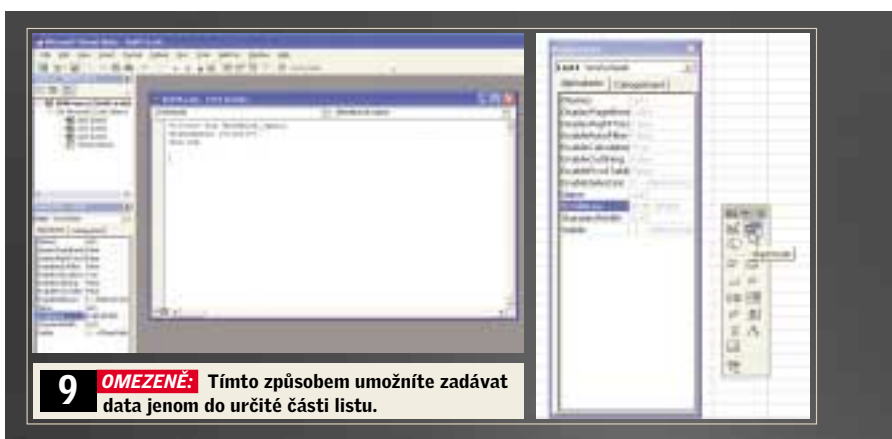
Pokud potřebujete nějaké datum před aktuálním datem, použijte slovo „před“. Například zadáte-li „vánoce před 4t“, zobrazí Outlook datum čtyři týdny před 25. 12. Při zadávání času si můžete ušetřit dvojtečku mezi hodinami a minutami, Outlook ji doplní sám.

Díky kombinaci různých údajů pak můžete zadat termín v konkrétním kalendářním týdnu. Vyzkoušejte třeba „Nový rok 14t“ pro letošní nebo „Nový rok 2008 14t“ pro příští rok. Outlook pochopí „Nový rok“ správně jako 1. 1. běžného nebo zadaného roku a připočítá k němu uvedený počet týdnů. A protože nový rok začíná vždy v 1. kalendářním týdnu, zobrazí v našem příkladu termín v 15. kalendářním týdnu.

11 Outlook 2003
Jak vybrat složku pro odeslané e-maily

Poštovní program ukládá odeslané zprávy včetně příloh do složky Odeslaná pošta. Ta se postupem času zpravidla nafoukne na enormní velikost, a proto zprávy pravidelně přesunujete do jiné složky – to je ale natrvalo velmi nepohodlné.

TIP: Svěřte tento úkol k automatickému vyřízení přímo Outlooku: Otevřete *Nástroje | Pravidla a oznámení* a v následném dialogu klikněte na *Nové pravidlo*, čímž spus-



títe průvodce pravidly. Na první stránce aktivujte *Vytvořit zcela nové pravidlo*. V úseku *Krok 1: Vyberte okamžik kontroly zpráv* označte položku *Kontrolovat zprávy po odeslání* a pak klikněte na *Další*. Na následující stránce se specifikuje, na které z příchozích zpráv má Outlook pravidlo aplikovat. Poněvadž nás však v tomto příkladu zajímají jen odchozí zprávy, stránku přeskočte tlačítkem *Další*. Následující pokyn potvrďte tlačítkem *Ano*. Poté pod *Krok 1: Vyberte akce* zaškrtněte položku *Přesunout kopii do složky zadané uživatelem*. Dále pod *Krok 2: Upravte popis pravidla* klikněte na odkaz *zadané uživatelem*. V následném dialogu vyberte složku, do níž chcete ukládat odeslané zprávy, a potvrďte *OK*. V průvodci pravidly znovu klikněte na *Další*.

Stránku pro výjimky můžete buď přeskocit prostřednictvím položky *Další*, nebo definovat, že zprávy s určitými charakteristikami nemá Outlook archivovat. Aktivujte například volbu *kromě případu, kdy je přiřazena ke kategorii...* a jako kategorii zadejte například „na“ ve význa-

mu „nearchivovat“. Pak můžete při psaní mailu zabránit jeho archivaci tak, že před jeho odesláním kliknete na *Volby* a jako kategorii zadáte prostě „na“.

Na poslední stránce průvodce své pravidlo nějak pojmenujte, například „Ukládání odeslaných zpráv“, a klikněte na *Dokončit*. Pak dialog *Pravidla a oznámení* ukončete kliknutím na *OK*.

Takto definované pravidlo nejprve ukládá kopie odeslaných zpráv do udané složky a kromě toho Outlook tyto zprávy ukládá do složky *Odeslaná pošta*. Chcete-li tomu zabránit, otevřete *Nástroje | Možnosti* a na záložce *Nastavení* klikněte na *Možnosti e-mailu*. Pak zrušte zaškrtnutí u *Kopie zpráv ukládat do složky Odeslaná pošta* a všechny dialogy uzavřete tlačítkem *OK*.



10 VEZMĚTE TO ZKRATKOU: Rychle zadávat termíny a lhůty v Outlooku můžete pomocí zkratek.

Rychlé tipy

Word: Pokud v dialogovém okně „Najít a nahradit“ zadáte do pole „Nahradit čím“ znaky „^c“, vloží Word obsah schránky.

Excel: Abyste pomocí funkce „Najít a nahradit“ našli zvláštní znak „~“ (tildu), zadejte ho do pole „Najít“ dvakrát po sobě, tedy „~“.

Outlook: Poškozené soubory PST (Personal Store) dokáže opravit nástroj „SCANPST.EXE“, který najdete zpravidla v adresáři Office.

Firefox: Pomocí klávesové zkratky [Ctrl] + [E] vložíte kurzor přímo do pole pro vyhledávání a můžete zadat hledaný výraz bez kliknutí myši.

Word: Chcete-li psát na libovolném místě prázdné stránky, přepněte „Zobrazení“ na „Rozložení při tisku“ a dvojitě klikněte na vybrané místo.

Excel: Kalendářní týden vybraného data zjistíte pomocí vzorce „=WEEKNUM(datum;1)“ (parametrem „1“ nastavíte začátek týdne na neděli).

12 PROFESIONÁLNÍ TIP: FIREFOX

Přístup k vlastním záložkám odevšad

Ať sedíte před vlastním počítačem doma, nebo před firemním v kanceláři, podle zákona schválnosti jsou vaše zajímavé záložky pokaždé uloženy jinde. Díky našemu řešení však už budete mít záložky na všech počítačích ve stejném stavu.

Bezplatné rozšíření Foxmarks ukládá záložky na server v internetu. Ten se pak postará o samočinnou nebo manuální synchronizaci vašich záložek mezi různými instalacemi Firefoxu.

Instalace Foxmarks na zdrojovém počítači

Bezplatný přídatný modul nainstalujte nejprve na počítači, jehož „soustava záložek“ má sloužit jako základ pro synchronizaci. Otevřete tedy stránku <https://addons.mozilla.org/cs/firefox/addon/2410> a klikněte tam na odkaz *Nainstalovat doplněk*. V dialogu klikněte na *Instalovat nyní* a pak restartujte prohlížeč. Od této chvíle vás instalaci bude provázet průvodce. Nejdříve budete potřebovat přístup k serveru Foxcloud. Zvolte proto možnost *No, help me create a new account* a poté klikněte na *Další*. Pak zadejte jméno, e-mailovou adresu a požadované uživatelské jméno s heslem. Krok možná budete muset opakovat, dokud nenajdete uživatelské jméno, které lze použít. Průvodce pak založí nový účet a přeneset tam vaše záložky pro synchronizaci. Pokud upustíte od dalších nastavení, synchronizace bude napříště probíhat plně automaticky.

Sladění záložek na cílovém počítači

Nyní nainstalujte Foxmarks na druhý počítač. Po restartu prohlížeče klikněte v průvodci nejprve na *Další*, pak zvolte variantu *Yes, I already have an account* a opět klikněte na *Další*. V následném dialogu zadejte uživatelské jméno

(*Username*) a heslo (*Password*) pro svůj nově zřízený přístup k serveru Foxcloud a pokračujte tlačítkem *Další*. Po kontrole přístupu znovu klikněte na *Další*, čímž spustíte analýzu synchronizačního souboru. Pro prvotní sladění záložek je nevhodnější použít volbu *Combine bookmarks on the server with those on this computer*, která zabrání ztrátám dat; poté opět klikněte na *Další*. Kromě toho tato metoda bez problémů funguje i s nově nainstalovaným prohlížečem. V dalším kroku ponechte aktivovanou volbu *Start with the bookmarks on the server*, neboť právě tam leží vaše základní data. Ještě dvakrát klikněte na *Další* a nakonec na *Dokončit*. Nyní už máte k dispozici všechny záložky, musíte je však ještě seřadit a odstranit zbylé duplicitní položky.

Synchronizace všech záložek

Od této chvíle už systém plně automaticky udržuje právě použitý prohlížeč v aktuálním stavu. Při každém spuštění Firefoxu proto zjistí stav na serveru a stáhne z něj aktualizovaná data. Pokud během práce s prohlížečem dojde ke změnám záložek, po pěti minutách nebo nejpozději při uzavření prohlížeče se Foxmarks spojí se serverem, aby záložky znovu sesynchronizoval. Kromě toho probíhá další porovnání každou hodinu, aby systém mohl samočinně zaregistrovat i eventuální změny pocházející z jiného počítače.

Pokud by snad přístup k vlastním záložkám „zadržával“, můžete automatickou



12 PROBLÉMY: V případě problémů můžete automatickou synchronizaci vypnout.

synchronizaci pokusně vypnout. Za tím účelem otevřete *Nástroje | Správce doplňků | Foxmarks* a na kartě *Možnosti* deaktivujte volbu *Enable automatic synchronization*. Později můžete data v témže dialogu synchronizovat manuálně prostřednictvím tlačítka *Synchronize now*.

Budete-li ztracené nebo nesprávné záložky rekonstruovat z nějaké zálohy, musíte pak nový stav přenést na server manuálně. V tom případě v témže dialogu aktivujte kartu *Other*. V úseku *Maintenance* máte možnost přímého „odeslání“, resp. stažení dat. Tuto volbu však používejte jen tehdy, je-li opravdu nezbytná. V tomto případě totiž neprobíhá synchronizace, nýbrž jen prosté přepsání dat. Na tomto místě si také dokonce můžete zřídit vlastní server pro ukládání svých záložek na internetu nebo nově vyvolat instalačního asistenta.

Použití vlastních záložek odkudkoli

Jelikož jsou vaše záložky uloženy na internetu, můžete je využívat z libovolného počítače kdekoli na světě. Nemusí být na něm ani nainstalován Foxmarks, a přístup dokonce není odepřen ani jiným prohlížečům. Stačí otevřít webovou stránku <http://my.foxmarks.com> a přihlásit se k ní svým uživatelským jménem. Platí ovšem jediné omezení: zde uložené záložky obecně nelze měnit; to je možné jen z počítačů, na nichž je nainstalován Foxmarks.



12 POPRVÉ: Pro prvotní sladění záložek je nevhodnější použít třetí volbu.

13 Firefox 2**Konfigurace automatického
přizpůsobení velikosti obrázků**

Starý prohlížeč jste měli nastavený tak, aby velké obrázky na webových stránkách automaticky přizpůsobil velikosti okna. Nyní používáte jeho novou verzi, avšak nenacházíte v ní žádnou možnost, jak vlastnosti zobrazení vrátit zpět.

TIP: Při updatu na Firefox 2 přebírá prohlížeč dosavadní nastavení, při nové instalaci je také funkce standardně aktivována. Pokud vám však toto nastavení nevyhovuje, budete ve Firefoxu 2 hledat možnost změny v menu marně. Namísto toho je teď nutno příslušnou hodnotu přepnout v rozšířené konfiguraci. Chcete-li tak učinit, do adresního řádku napište `about:config` a stiskněte klávesu `Enter`. Pak v zobrazeném seznamu vyhledejte položku

```
browser.enable_automatic_image_resizing.
```

Na položku klikněte pravým tlačítkem myši a v místní nabídce zvolte *Přepnout*, čímž její pravdivostní hodnotu změníte z `true` na `false`. S tímto nastavením bude browser ukazovat obrázky vždy v originální velikosti.

14 Internet Explorer 7**Seznam poskytovatelů
vyhledávání bez nepotřebných položek**

Je to docela praktické: integrované vyhledávání lze rozšířit o alternativní servery. Jejich seznam však postupně narůstá a stává se nepřehledným. Pak z něj musí některé vyhledávače zmizet.

TIP: Poskytovatele vyhledávání lze odstranit stejně snadno jako je nainstalovat. Neděje se tak ale prostřednictvím místní nabídky. Namísto toho klikněte na nabídkovou šipku vedle políčka poskytovatelů a zvolte příkaz *Změnit výchozí nastavení vyhledávání*. Pak v seznamu označte příslušný vyhledávač a klikněte na *Odebrat*. Postup opakujte i pro další nepoužívané položky a pak dialog uzavřete tlačítkem *OK*.

Upozornění: Pokud byste chtěli zrušit standardního poskytovatele vyhledávání, musíte předem nastavit jiný standard. Za tím účelem označte svou novou volbu a klikněte na *Nastavit výchozí*. Pak už bude možno zrušit i původního standardního „poskytovatele“.



14 MOŽNOSTI: Integrované vyhledávání lze rozšířit o alternativní servery.

15 Firefox 2**Definitivní vypnutí
rušivých nápověd**

Přejíždí-li ukazatel myši přes nějaký ovládací prvek, Firefox zobrazí pomocný text jako nástrojový tip. Co je však pro uživatele výhodné během seznamování se s programem, to ho později začne rušit. Často tip například znemožní přístup k liště se záložkami, chcete-li tam přetáhnout nový odkaz z adresního řádku.

TIP: Funkce zobrazování těchto pomocných textů se dá vypnout v rozšířené konfiguraci prohlížeče. Chcete-li tak učinit, do adresního řádku napište `about:config` a stiskněte klávesu `Enter`. V nabídnutém seznamu pak najdete `browser.chrome.toolbar_tips` tak, že do pole *Filtr* začnete tento text zapisovat. Pak na tuto položku klikněte pravým tlačítkem myši a v místní nabídce zvolte *Přepnout*. Nastavíte-li zde pravdivostní hodnotu `false`, Firefox už tipy zobrazovat nebude.

Upozornění: Toto nastavení deaktivuje veškeré texty nástrojových tipů a blokuje tak případně i potřebné indikace jako podrobné informace od rozšíření Forecastfox. V takovém případě musíte zobrazování tipů opět povolit nastavením zmíněné konfigurační hodnoty na `true`.



15 POZOR: Toto nastavení deaktivuje veškeré texty nástrojových tipů.



16 Sítě
Tiskový server

Jakým způsobem lze v kanceláři sdílet tiskárnu, aniž bychom byli odkázáni na jeden počítač? Firemní server je umístěn ve vyhrazené místnosti, proto připojení přímo k němu nepřípadá v úvahu.

TIP: Výhodným řešením tohoto problému může být použití tzv. printserveru – tiskového serveru. Jde o poměrně jednoduché a levné zařízení, díky kterému se firemní tiskárna může nacházet v blízkosti svých uživatelů. Tiskový server se na jedné straně připojí pomocí UTP kabelu nebo rozhraní Wi-Fi do firemní sítě, na straně druhé pak pomocí paralelního nebo USB kabelu do tiskárny. Po tomto zapojení se tiskový server tváří jako samostatný počítač se sdílenou tiskárnou.

V případě tiskáren určených přímo do síťového prostředí je tiskový server součástí tiskárny, popřípadě je možné jím tiskárnu dovybavit jako volitelným modulem.

17 Sítě
Rozdíl mezi hubem a switchem

Chceme si s kamarády udělat malou LAN party. Bude pro naši síť výhodnější použít switch, nebo hub?

TIP: Základní rozdíl mezi hubem a switchem spočívá v tom, že hub nepoužívá žádný inteligentní protokol pro rozdělování, takže veškerá přichodící data pouze přenesou na všechna další zařízení v síti. U větších sítí tak dochází ke zbytečnému přetěžování těch zařízení, kterým data ve skutečnosti nejsou určena.

Switch data pomocí inteligentního protokolu automaticky rozděluje na základě MAC adresy v hlavičce paketu a podle toho je pak pošle na daný segment sítě. Pokud tedy počítač A posílá

v rámci jednoho switchu data počítači B, zbytek sítě o tom ani neví.

Zatímco hub s osmi připojenými počítači tedy dosahuje reálné propustnosti 10 – 15 %, switch nabízí při stejném počtu počítačů slušných 70 – 80 %. Pro potřeby LAN party, ale i naprosté většiny běžných síťových řešení je tak výhodnější použití switchu.

18 Mobilní telefony
Jimm: ICQ v mobilu

Existuje pro můj Sony Ericsson K500i javovský ICQ klient, který je k dostání jako freeware?

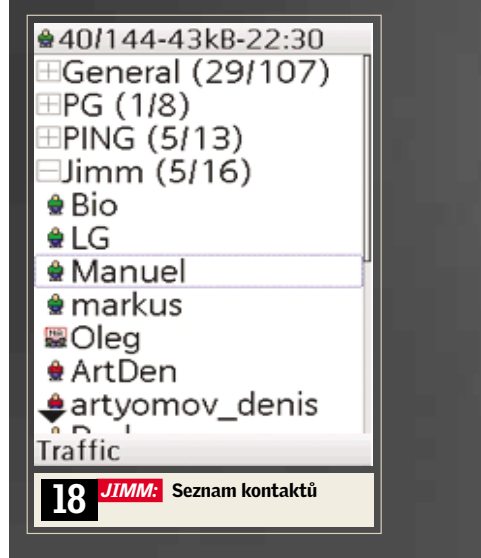
TIP: Komunikační protokol ICQ se u nás i ve světě těší velké oblibě. Není proto divu, že odlehčené verze tohoto klienta jsou již dlouhou dobu dostupné i pro mobilní telefony. Jedním z nejpovedenějších javovských ICQ klientů je aplikace s názvem Jimm, která je k dispozici zcela zdarma.

Jimm je propracovaný a uživatelsky velice přívětivý ICQ klient, který vám navíc může ušetřit mnoho poplatků za SMS zprávy. Pokud například místo jedné SMS zprávy pošlete svému kamarádovi stejně rozsáhlou zprávu přes ICQ, zaplatíte pouze několik desítek haléřů. Veškerý přenos dat totiž probíhá na bázi připojení k internetu, nejčastěji přes datové přenosy GPRS. Pokud vše správně nastavíte, zaplatíte za 1 kB s předplacenou kartou pouze 0,06 – 0,07 Kč.

Výsledná cena za připojení však záleží také na počtu kontaktů ve vašem seznamu, počtu odeslaných zpráv, souborů atd. Obecně ale platí pravidlo, že i při několikahodinové komunikaci přes ICQ zaplatíte u předplacených karet v řádech desítek korun méně než za stejně dlouhé SMS zprávy. Počet přenesených dat je navíc přehledně zobrazován po celou dobu připojení na horní liště aplikace a celkové statistiky připojení jsou k dispozici pod položkou Provoz v hlavním menu.

Jestliže přes mobil po internetu také rádi surfujete, může být výhodnější aktivovat si některý z datových tarifů, který vám za měsíční paušál poskytne i několik volných MB.

Nejnovější finální verzi aplikace Jimm najdete na oficiálních internetových stránkách www.jimm.org. Najdete zde také seznam podporovaných telefonů



a průvodce stahováním. Pomocí průvodce si vyberete svůj model telefonu a jazykovou verzi (na výběr je i čeština) a následně soubor ve formátu jar stáhnete do svého počítače. Do mobilního telefonu si stažený soubor poté nahrajete prostřednictvím datového kabelu, infračerveného portu nebo Bluetooth.

Pokud zrovna nemáte k dispozici počítač, aplikaci si můžete stáhnout i na wapové adrese www.jimm.org/download. Postup výběru je stejný, stažení aplikace se však kvůli připojení přes WAP může citelně prodražit.

Pro bezproblémový chod aplikace je nutné správně nastavit datový účet. Velmi důležité je nastavit telefon tak, aby se připojoval k internetu, nikoliv k WAP.

Se správným nastavením datového účtu pro připojení telefonu k internetu vám pomůže tzv. „konfigurační SMS“, kterou si můžete nechat zdarma zaslat na svůj telefon. Bližší informace najdete na internetových stránkách svého operátora.

Po nastavení datového účtu zbývá jen nakonfigurovat samotnou aplikaci. Základní podmínkou je vlastnit ICQ účet. Pokud zatím žádný nemáte, zaregistrujte si jej na internetových stránkách www.icq.com/register. Zde obdržíte své osobní identifikační číslo (UIN) a zvolíte si své heslo. Obojí si pečlivě zapište. Po spuštění aplikace se zobrazí hlavní menu, v němž vyberte položku Možnosti | Účet. Zde vyplníte své UIN a heslo. Vše ostatní by již mělo být automaticky správně nastaveno.

Nyní už stačí vybrat v hlavním menu položku Připojit a případně potvrdit →



→ povolení aplikaci k odesílání dat do internetu. Ihned po navázání spojení se serverem se vypíše seznam vašich kontaktů. Pokud budete chtít někomu z kontaktů napsat zprávu, jednoduše na požadovaný kontakt najedete a zvolíte *Vybrat | Nová zpráva*. Na příchozí zprávu budete upozorněni malou ikonou dopisu u příslušného kontaktu. Nastavit lze také zvukové upozornění.

Kromě standardního posílání zpráv obsahuje Jimm i několik dalších funkcí, které známe z počítačových verzí IM klientů. Jmenujme například možnost odeslat soubor nebo obrázek z paměti telefonu, vyhledávání nových kontaktů, vytváření a správu skupin nebo možnost měnit svůj stav na „on-line“, „ pryč“, „N/A“ či „neviditelný“. Některé telefony dokonce umožňují přímo v aplikaci fotit a výsledné snímky rovnou odeslat někomu ze seznamu kontaktů.

Jimm se díky aktivní programátorské komunitě a připomínkám uživatelů vyvinul ve skvělý komunikační nástroj pro protokol ICQ. Máte-li chuť či potřebu kdekoli a kdykoliv hodiny chatovat se svými přáteli, nic vám v tom už nebrání.

19

Sítě

Wi-Fi standardy

Rád bych si doma vybudoval malou bezdrátovou síť, ale nevím, zda budou všechna zařízení mezi sebou kompatibilní. Které standardy se pro domácí Wi-Fi síť nejčastěji používají?

TIP: Aby všechna zařízení používající Wi-Fi spolu dokázala komunikovat a správně pracovat, založil IEEE (Institute of Electrical and Electronics Engineers) pracovní skupinu, která má na starosti dohled nad bezdrátovými Wi-Fi sítěmi. Konkrétně se jedná o skupinu 802.11. Tato komise má na starosti všechny Wi-Fi standardy.

V rámci standardu Wi-Fi se setkáváme hned s několika označeními, odlišnými koncovým písmenem. Díky tomu můžeme jednotlivé technologie na první pohled snadno rozpoznat a charakterizovat. Nejznámější a zároveň nejpoužívanější jsou tyto standardy:

- **802.11b** – starší standard, jehož teoretická přenosová rychlost dosahuje pouze 11 Mb/s. Pracuje na 2,4 GHz, proto je nekompatibilní s níže uvedenou variantou 802.11a.
- **802.11a** – nejvýraznějším zlepšením je

podpora přenosové rychlosti až 54 Mb/s. Zařízení s tímto standardem pracují v nyní bezlicenčním 5GHz pásmu.

- **802.11g** – stejně jako 802.11a dosahuje teoretická přenosová rychlost až 54 Mb/s. Díky práci na 2,4 GHz však zůstala zachována kompatibilita s pomalejším standardem 802.11b.

Jak je z uvedených frekvencí vidět, případnou kombinací zařízení pracujících na 2,4 GHz a 5 GHz by byla vzájemná kompatibilita narušena. Při koupi nového bezdrátového zařízení si proto všimněte popisků na krabici, jaké varianty standardu zařízení podporuje. V případě on-line nakupování najdete tyto informace v detailech produktu.

V poslední době se stále častěji mluví o standardu 802.11n jako o nové generaci Wi-Fi. Nový standard se od předchozích liší především až 10násobným navýšením rychlosti díky principu MIMO (multiple input, multiple output). Teoretická rychlost tak může dosáhnout až 540 Mb/s. A nejen to, dvojnásobně by se měl zvýšit i dosah.

Potenciál nového standardu je tedy zřejmý. V tuto chvíli však ještě není standard 802.11n schválen, úplné schválení a nasazení do ostrého provozu se očekává až v roce 2008.

20

Sítě

Agregace

Co znamená pojem agregace a jak souvisí s rychlostí mého připojení k internetu?

TIP: Tento často používaný termín znamená míru sdílení datové linky. Pokud vlastníte připojení s agregací 1 : 1, s nikým v síti se o rychlost svého připojení nedělíte. Agregace 1 : 10 znamená, že se o rychlost svého připojení můžete dělit až s devíti dalšími uživateli. Neznačená to však automatické klesání rychlosti připojení na teoretická minima. Není to totiž číslo, které je uplatňováno konstantně, jde o maximální možnou hodnotu, která se mění v závislosti na aktuálním vytížení sítě.

Představit si to můžeme například tak, že řada zákazníků (např. firmy) má určitou pracovní dobu a během ní využívá své internetové připojení. Mimo pracovní dobu je však tato linka k dispozici ostatním uživatelům v síti.

Informace o agregaci je proto velmi důležitá, podstatně totiž ovlivňuje rychlost připojení, kterou budete moci skutečně využívat.

Martin Kubík ■

21 PROFESIONÁLNÍ TIP : Výměna akumulátoru v Apple iPod mini

**Má váš iPod mini příliš malou výdrž?
Pak do něj prostě zabudujte výkonnější
– a navíc levnější – zdroj.**

■ Mnozí uživatelé se zlobí, že akumulátor v iPod mini – lhostejno, zda 1., nebo 2. generace – velmi rychle „odejde“ nebo že přehrávač MP3 oněmí už po několika písních. A dvojnásob k vzteku je, že nový originální akumulátor stojí v servisu Applu přes 1000 Kč! Naproti tomu pokud si do přístroje namontujete akumulátor sami, ušetříte až 80 %. U eBay jsou výkonné náhradní akumulátory k dostání už od dvou eur plus poštovné a balné (asi 8 eur). A nejlepší na tom je, že oproti originálnímu akumulátoru od Applu poskytují levné náhražky většinou až o 25 % větší kapacitu, a tedy i o to delší výdrž. Náhradní akumulátory pro iPod mini jsou nyní nabízeny v kapacitách 500 až 750 mAh – čím vyšší je tato hodnota, tím déle akumulátor vydrží. Dražší výkonné modely se 750 mAh se vyplatí nejen kvůli delší výdrži, nýbrž také proto, že na ně mnozí obchodníci na eBay poskytují dvouletou záruku. Naopak ruce pryč od použitých nebo vymontovaných originálních iPod akumulátorů, i kdyby jejich cena lákala ke koupi sebevíc! Zpravidla bývají sešlé věkem zrovna tak jako lithiový článek, který chcete nahradit.

Jak vám ukáže následující „workshop“, výměna akumulátoru není u přístroje iPod mini úplně triviální. Ale žádný strach: krok za krokem vám vysvětlíme, jak postupovat zcela odborně. Ostatně výměnu akumulátoru u „normálního“ iPodu (4. generace) jsme popisovali ve starším Chipu.

Co budete potřebovat

Na www.ebay.com si zakupte náhradní akumulátor pro iPod mini; i s dopravou vás přijde asi na osm eur. Zadáte-li na uvedené stránce jako hledací pojem například „ipod mini battery“, budete moci vybírat z více než stovky nabídek. Před koupí dbejte na to, aby součástí dodávky byl také malý plochý šroubovák a křížový šroubovák. Oba tyto nástroje budete při výměně lithiového akumulátoru potřebovat.

1 Sejmutí spodní plastové krytky



Pomocí malého plochého šroubováku opatrně vypačte spodní plastovou krytku **A**. Klade-li krytka nepřiměřený odpor, nahřejte ji vysoušečem vlasů, aby snáze povolilo použité kontaktní lepidlo.

2 Demontáž spodní rozpěrky desky



Vyjmutí rozpěrky ve spodní stěně iPodu je práce trochu choulostivá. Zasuňte plochý šroubovák mezi pouzdro a západky **B** a pohybem do strany rozpěrku vypačte ven. Dejte pozor, aby se šroubovák nesmekl a nepoškodil tak desku elektroniky.

3 Sejmutí horní plastové krytky



Horní plastovou krytku **C** demontujte podobně jako spodní (viz krok 1). Kdyby se plastový díl nedal snadno odejmout, nahřejte jej. Ale pozor: Proud vzduchu z fénu nesmí směřovat přímo na displej!

4 Demontáž horního držáku desky



Křížovým šroubovákem vyšroubujte oba šrouby **D** a vyjměte držák desky **E**. Desku však ještě nesmíte z pouzdra vysunout, jinak by se mohl zlomit kabel k ovládacímu kolečku (viz krok 5).

5

Vytažení konektoru ovládacího kolečka



V otevřené spodní stěně pouzdra vlevo vidíte plochý kabel, který spojuje ovládací kolečko („click wheel“) s deskou elektroniky. Jeho konektor **F** opatrně uvolněte plochým šroubovákem. **Pozor!** Plochý kabel se nesmí ostře ohýbat, neboť se může snadno zlomit.

6

Vysunutí desky



Teď už můžete směrem nahoru vysunout desku z pouzdra. Pokud by se přitom deska vzpříčila, zastrčte ji zpět a pak znovu vysuňte ven.

7

Vyjmutí starého akumulátoru



Starý lithiový akumulátor se dá z desky snadno uvolnit, je k ní jen lehce přilepen. Potom svisle nahoru vytáhněte zástrčku napájení **G**.

8

Vložení nového akumulátoru



Nyní do zásuvky zastrčte přípojovací kabel náhradního akumulátoru a nový zdroj proudu umístěte na desku iPodu. Nakonec všechno znovu sestavte opačným postupem (kroky 6 až 1). Hotovo!

22

Projektory

Odstranění neostrosti při projekci

Svou prezentaci máte předvést prostřednictvím firemního projektoru. Ačkoliv jste však nastavení jeho objektivu věnovali všemožnou pozornost, text na plátně zůstává neostrý.

TIP: Promítá-li projektor text na projekční plochu neostře, je většinou nesprávně nastavena elektronická korekce lichoběžníkového (trapézového) zkreslení. Tato funkce umožňuje dosáhnout pravoúhlého obrazu i v případě, že datový projektor není postaven přímo kolmo k projekční ploše. Aby tato korekce fungovala, musí být obraz, který dodává grafická karta, v projektoru po jedné straně poněkud stlačen. To ovšem znamená, že v těchto místech se zmenšuje rozlišení (například z 1024 sloupců na 1000 nebo méně). Písmena se pak interpolují a výsledkem je neostré zobrazení.

Problém lze vyřešit jednoduše: V menu projektoru vypnete (resetujete) trapézovou korekci a projektor postavte tak, aby svítil na projekční plochu kolmo. Menší zkreslení teď jemným nastavením trapézové korekce snadno odstraníte – a písmena budou opět vzorně ostrá. →



22

NEOSTRÝ OBRAZ PROJEKTORU:

Promítá-li projektor text na projekční plochu neostře, je většinou nesprávně nastavena elektronická korekce lichoběžníkového (trapézového) zkreslení.

23 Notebooky Využití efektů Aero Glass ve Vista na starších notebookech

Na dva roky starém notebooku jste nainstalovali Windows Vista Home Premium. Přestože je však v počítači výkonný grafický čip (Mobility Radeon 9700), Vista zatvrzele odmítá zobrazovat nové transparentní efekty, které slibuje ovládací prostředí Aero Glass.

TIP: Vista při instalaci kontroluje, zda je pro efekty Aero Glass k dispozici dostatečná kapacita Video-RAM. Například pro rozlišení 1400 × 1050 už podle Microsoftu 64 MB nestačí. Pokud jste však pro svůj grafický čip nainstalovali WDM ovladač (s podporou DirectX 9c), můžete Aero Glasas přesto aktivovat – stačí k tomu změna dvou položek v systémovém registru. Spusťte tedy editor registru tak, že kliknete na Start a v hledacím políčku („Zahájit hledání“) zadáte *regedit*. V editoru registru pak přejděte na klíč *HKEY_CURRENT_USER\Software\Microsoft\Windows\DWM* a tam nastavte hodnotu položky *Composition* na 1 a hodnotu položky *CompositionPolicy* na 2.

Nyní vyvolejte režim příkazového řádku: klikněte na Start | Všechny programy | Příslušenství a dále pravým tlačítkem myši na Příkazový řádek a volbu Spustit jako správce. Do takto vyvolaného příkazového řádku zadejte *net stop uxsm* a poté *net start uxsm*. Od této chvíle trvale poběží transparentní efekty Windows Vista i na starším notebooku – včetně elegantního „prostoroového“ uspořádání oken. Tato funkce rychle zobrazuje náhled všech otevřených

oken, aniž byste je museli aktivovat z hlavního panelu.

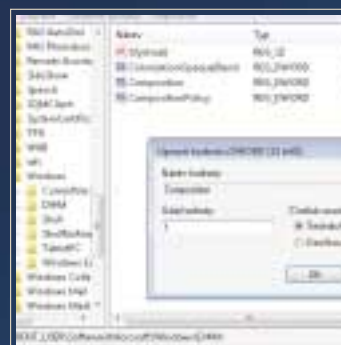
24 Pevné disky Včasné zabránění ztrátě dat na pevném disku

Je vaše velkokapacitní paměť stále ještě v dobré formě, anebo už se chystá vypovědět službu? To byste chtěli jednoduchými prostředky zjistit, abyste mohli včas zálohovat svá důležitá data.

TIP: Zda je pevný disk v PC nebo v notebooku ještě dokonale fit, to lze rychle zjistit ve dvou krocích. Nejprve si pevný disk poslechněte: vyjměte jej z PC a při zapnutém počítači opatrně položte běžící jednotku nejprve na „břicho“ a pak na „záda“. Pokud v závislosti na poloze zaslechnete skřípavé nebo pískavé zvuky, znamená to poškozená ložiska disku – pak byste si měli co nejrychleji pořídit zálohu dat, dokud jednotka ještě slouží. U notebooků postačí při běžícím disku položit „na záda“ celý počítač.

V dalším kroku přezkoušejte, zda pevný disk nevykazuje vadné sektory. Spolehlivě vám k tomu poslouží nástroj „HD Tune“, který si můžete zdarma stáhnout z www.hdtune.com, popřípadě například z www.slunecnice.cz/sw/hd-tune/. Po jeho spuštění klikněte na záložku *Error Scan* a pak na Start. Vadné úseky povrchu disku se na obrazovce zobrazí jako červené čtverečky (viz obrázek). Pokud se po dokončení analýzy celý disk nachází v zelené oblasti, je v pořádku a není třeba jej měnit.

Když budete HD Tune pravidelně spouštět například každé čtyři týdny, budete mít



23 VISTA SE VŠÍM VŠUDY: Efekty Aero Glass lze aktivovat i na starších notebookech.



24 NÁRADÍ NA DISKY: Jakmile HD Tune odhalí na disku vadné (červené) oblasti, je nejvyšší čas na pořízení zálohy!

trvalou jistotu. Naproti tomu se nelze spolehnout na kontrolu chyb ve Windows XP (po kliknutí pravým tlačítkem myši na *Místní disk* a po volbě *Vlastnosti* | *Nástroje* | *Zkontrolovat*). „Kontrola disku“ v XP při našem testování ani jednu ze dvou červených defektních oblastí pevného disku v notebooku nepoznala.

Chyba měsíce: Horko zdeformovalo zástrčku SATA

PROBLÉM: Našemu čtenáři už došla trpělivost. Před několika měsíci zakoupil rychlý PC s procesorem Intel Core 2 Duo E6700 a grafickou kartou Radeon X1950 XTX – a najednou začal zlobit SATA pevný disk: při bootování se často objevovalo hlášení „Disk Boot Failure, Insert System Disk And Press Enter“. Po vypnutí a novém zapnutí počítače Windows normálně naběhla, ale po chvíli se systém znovu zhroutil. Poněvadž byl počítač dosud v záruce, dostal náš čtenář od svého prodejce nový SATA disk. Zabudoval jej do počítače a XP i se všemi aplikacemi nově nainstaloval. Avšak po několika dnech se stejná chyba začala projevovat znovu. Náš čtenář proto požádal o pomoc testovací centrum Chipu.

DIAGNÓZA: Abychom vyloučili vliv vyvíklých kontaktů, nejprve jsme zkontrolovali všechny kabely a konektory, které vedou na základní desku. A výsledek? Všechny zástrčky seděly pevně, přírůdky byly položeny



PŘÍČINA VŠECH POTÍŽÍ: Vlevo defektní zástrčka SATA. Vysoká teplota uvnitř PC způsobila její deformaci, čímž došlo k uvolnění přítlaku kontaktů. Vpravo neporušený konektor.

zcela čistě. U kabelu SATA k pevnému disku však bylo nápadně zdeformované plastové pouzdro černého konektoru: horký vzduch odváděný od CPU a grafické karty zasahoval plastovou zástrčku, která se pak bortila (viz obrázek). Tím se snižoval přítlak kontaktů, což mělo za následek nedokonalý kontakt – a popsanou chybu disku.

ŘEŠENÍ: Vyměnili jsme defektní SATA kabel za nový a zatížili jsme počítač provozováním 3D her: žádné systémové havárie ani bootovací problémy už se neobjevily. A aby se konektor SATA ani později nedeformoval, instalovali jsme do PC ještě další větrák, který se uvnitř skřípně počítače postará o nižší teplotu.