

# TIPY + TRIKY

Windows ještě rychlejší: Nejlepší tipy pro zrychlení systému. Kromě toho triky pro MS Office, Photoshop, hardware, mobilní aplikace a mnoho dalších.

## WINDOWS

### 1/WINDOWS VISTA/7

Vylepšení kontextové nabídky volbou  
»Kopírovat do složky«

### 2/WINDOWS 7

Úprava vzhledu spouštěcí obrazovky

### 3/WINDOWS 7

Přidání často používaných příkazů  
z ovládacího panelu přímo do  
nabídky Start

### 4/WINDOWS VISTA/7/8

Zjištění klíče k Wi-Fi síti

### 5/WINDOWS XP/VISTA/7/8

Detailní informace o stavu disků

### 6/WINDOWS 7/8

Potlačení zprávy o rychlosti USB

### 7/WINDOWS 7/8

Bezpečné nastavení funkce automatic-  
kého dokončování v internet Exploreru

### 8/WINDOWS XP/VISTA/7/8

Nezávislé prohlížení obchodu  
s aplikacemi pro rozhraní Modern UI

### 9/WINDOWS XP/VISTA

Aktivace lokální nabídky

## OFFICE

### 10/EXCEL

Zjištění verze programu přímo v sešitu

### 11/OUTLOOK 2003/2007/2010

Znovuzískání přístupu k datovému  
souboru

### 12/FIREFOX

Určení obsahu historie

### 13/WORD 2007

Export z Wordu do PowerPointu

### 14/WORD 2003

Promazání seznamu stylů

### 15/OFFICE 2007

Export do PDF z aplikací Office

## PROFITIP

### SODA PDF 5 STANDARD

Práce s PDF dokumenty

## HARDWARE

### 16/PŘENOSNÉ POČÍTAČE

Nefunkční zvuk

### 17/STARŠÍ TISKÁRNY

Odstraňte problémy s instalací  
tiskárny pod OS X

### 18/SKENERY EPSON

Zprovoznění transparentní jednotky  
skeneru Perfection 1650 pod Win 7/8

### 19/USB FLASH DISK

Řešení problémů při přípravě booto-  
vacího USB flash disku

### 20/SD PAMĚŤOVÉ KARTY

Co udělat, aby byla paměťová karta  
opět fit

### 21/OPERAČNÍ PAMĚŤ

Použijte diagnostický nástroj Windows 7

## PROFITIP

### SYSTEM CLEANER

Vyčistěte si počítač

## FOTO

### 22/DIGITÁLNÍ JEDNOKÉ ZRCADLOVKY

Před fotografováním vyčistěte senzor

### 23/PŘÍPRAVA

Berte jen potřebné vybavení

### 24/DIGITÁLNÍ ZRCADLOVKY

Správné nastavení minimalizuje  
následné úpravy

### 25/EXPOZICE

Využijte kompenzaci expozice  
a filtrů pro dosažení lepších výsledků

### 26/FOTOGRAFICKÉ TECHNIKY

Dokonalé zaostření na obtížný objekt

### 27/TECHNIKY FOTOGRAFOVÁNÍ

Lepší světlo díky odnímatelnému  
blesku a reflektoru

## ANDROID & IOS

### 28/ANDROID

Google Keep – konečně pořádné  
poznámky

### 29/ANDROID

Přistupujte ke svým souborům  
odkudkoli

### 30/ANDROID

Ovládejte svůj počítač přes dálkové  
ovládání

### 31/IOS

Nenechte se rušit

### 32/IOS

Omezení přístupu k zařízení

### 33/IOS

Bezpečnější zálohování

## PROFITIP

### MOBILEGO PRO

Ovládejte smartphone z PC

# WINDOWS

## Pomocí těchto tipů popoženete svůj operační systém

### 1/WINDOWS VISTA/7/Vylepšení kontextové nabídky volbou »Kopírovat do složky«

Za normálních okolností probíhá kopírování souboru ve Windows následujícím způsobem: Nejprve je nutné označit soubor, který chcete kopírovat, a poté z nabídky zvolit příkaz »Kopírovat«. Pak je třeba vyhledat cílovou složku, otevřít ji a z kontextové nabídky zvolit příkaz »Vložit«. Pomocí úpravy registru je ale možné tento proces zrychlit – přidáním příkazu »Kopírovat do složky«.

Nejprve klikněte na tlačítko »Start« a do řádku »Prohledat programy a soubory« zadejte výraz »regedit«. Na výsledek hledání, který se objeví v sekci »Programy«, klikněte pravým tlačítkem a z kontextové nabídky zvolte příkaz »Spustit jako správce«.

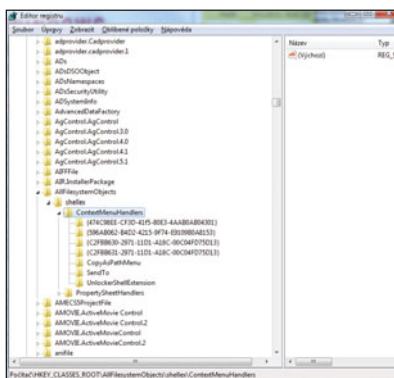
Ve stromové struktuře v levé části přejděte na položku »HKEY\_CLASSES\_ROOT\Directory\shell\context MenuHandlers«. Zde vytvořte pomocí nabídky »Úpravy | Nový | Klíč« položku s názvem »Kopírovat do«. Označte ji a v pravé části okna klikněte na položku »Výchozí«. Jako údaj hodnoty zadejte

```
{C2FBB630-2971-11d1-A18C-00C04FD75D13}
```

Následně vyhledejte klíč »HKEY\_CLASSES\_ROOT\AllFilesystemObjects\shell\ContextMenuHandlers« a také zde vytvořte klíč »Kopírovat do«. I jeho hodnotu nastavte stejně jako v předchozím případě.

Jakmile ukončíte editor registru, objeví se v kontextové nabídce souborů a složek další položka s názvem »Kopírovat do složky...«. Jakmile v budoucnu vyberete jeden nebo více souborů a z kontextové nabídky zvolíte příkaz »Kopírovat do složky«, otevře se jednoduché dialogové okno, ve kterém si přímo vyberete cílovou složku. Tento jednoduchý trik tak může podstatně zjednodušit a zrychlit vaši práci.

**POZNÁMKA:** Podobným postupem lze v kontextové nabídce vytvořit položku »Přesunout do složky...«. Stačí jen v sekcích »HKEY\_CLASSES\_ROOT\Directory\shell\context MenuHan-



**01/**  
Jen pomocí registru  
Úprava kontextové nabídky Windows je možná jen pomocí úpravy registru.

dlers« a »HKEY\_CLASSES\_ROOT\AllFilesystemObjects\shell\ContextMenuHandlers« vytvořit položku s názvem »Přesunout do« a jako její výchozí hodnotu nastavit

```
{C2FBB631-2971-11D1-A18C-00C04FD75D13}
```

Oba zmínované příkazy lze z kontextové nabídky odstranit smazáním nově vytvořených položek v registru.

### 2/WINDOWS 7/Úprava vzhledu spouštěcí obrazovky

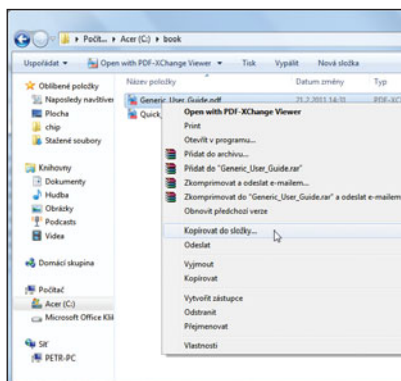
Většina uživatelů určitě zná příkaz »Nastavit jako pozadí plochy«, kterým lze rychle a snadno použít obrázek pro vytvoření nového systémového pozadí. Windows 7 ale nenabízí žádnou snadnou cestu, jak změnit pozadí na úvodní obrazovce.

Pro tento účel je nutné použít externí program Logon Screen, který najdete například na adrese webu autora [www.danielnetsoftware.com](http://www.danielnetsoftware.com). Zde klikněte v dolní části stránky na »Download Now« a stáhněte soubor »Logon Screen 2.56.exe« do libovolné složky. Pro instalaci dvakrát klikněte na stažený soubor a poté postupujte podle pokynů průvodce.

Při instalování programu doporučujeme použít variantu »vlastní instalace«, kdy můžete ovlivnit, co a kam se vám bude do počítače nahrávat. Zde je například vhodné odstraněním příslušného zatržítka zrušit nainstalování zbytečných doplňků Incredibar a Linkury SmartBar.

Po instalaci najdete samotný program v nabídce »Start | Všechny programy | Logon Screen«. Je také nutné zdůraznit, že program Logon Screen funguje pouze v systému Windows 7 a k jeho spuštění budete potřebovat administrátorská práva.

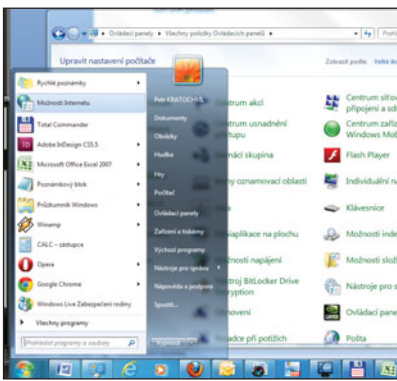
Práce se samotným programem už je snadná – stačí jen kliknout na tlačítko »Browse...« a přejít na obrázek, který chcete vidět na úvodní obrazovce. Pokud je obrázek příliš velký, program se sám nabídne, že vytvoří jeho menší kopii a automaticky ji zmenší do vhodné velikosti. V úvodním okně najdete také příkaz »Advanced Appearance Settings«, který



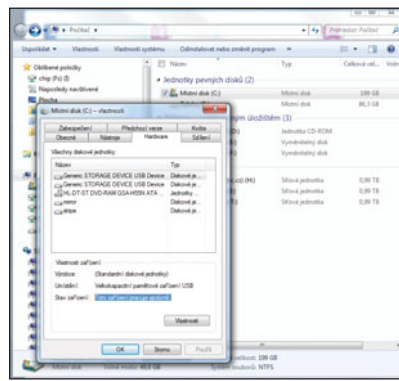
**01/**  
Blesková práce se soubory  
Příkaz umožňující jednodušší kopírování do složky podstatě zrychlí vaši práci se soubory.



**02/**  
Logon Screen  
Tento program vám také umožní snadnou úpravu úvodní obrazovky Windows.



### 03/ Snadno přístupné Přidání často používaných programů do nabídky Start zrychlí vaši práci.



### 05/ Strohé ujištění Operační systém Windows příliš informací o stavu disku neprozradí. K dispozici je pouze tvrzení, že disk je „v pořádku“.

nabídne ještě několik nastavení. Kromě úpravy vzhledu programu a tlačítek zde lze povolit zobrazování jednotlivých účtů, informaci o posledním uživateli nebo zobrazení tlačítka pro vypnutí počítače.

V rámci sekce »Legal Notice« je možné zadat text, který se na obrazovce objeví ještě dříve, než se uživatel přihlásí.

### 3/WINDOWS 7/Přidání často používaných příkazů z ovládacího panelu přímo do nabídky Start

Pokud často ladíte svůj systém, určitě se vám nelíbí zdlouhavá cesta za požadovaným nástrojem do Ovládacích panelů. Naštěstí ale existuje způsob, jak integrovat potřebný nástroj přímo do nabídky Start. Nejprve je nutné otevřít Ovládací panely kliknutím na »Start | Ovládací panely«. Zde se přesvědčte, že vpravo nahoře v sekci »Zobrazit podle« je buď volba »Malé ikony«, nebo »Velké ikony«. Poté označte požadovaný nástroj a za současně stisknutého pravého tlačítka ho metodou „drag & drop“ přetáhněte do nabídky Start. Tento postup opakujte pro všechny potřebné příkazy. Pokud už nástroj nepotřebujete a v nabídce Start vám zbytečně zabírá místo, klikněte na něj pravým tlačítkem a zvolte příkaz »Odebrat z tohoto seznamu«.

### 4/WINDOWS VISTA/7/8/Zjištění klíče k Wi-Fi síti

Máte zabezpečenou domácí síť a v ní připojené zařízení. Problém může nastat, pokud do ní chcete připojit další a nikam jste si nepoznámali klíč nutný pro autorizaci. Naštěstí je možné ho získat i přímo z Windows. Nejprve klikněte pravým tlačítkem myši na symbol Wi-Fi sítě v informační oblasti na hlavním panelu a zvolte položku »Otevřít Centrum síťových připojení a sdílení«. Nyní klikněte na odkaz »Spravovat bezdrátové sítě«. V následujícím dialogovém okně klepněte pravým tlačítkem myši na příslušnou bezdrátovou síť a zvolte kontextový příkaz »Vlastnosti«. V okně, které se objeví, přejděte na záložku »Zabezpečení« a zde aktivujte volbu »Zobrazit znaky«. »Klíč zabezpečení sítě« zobrazí požadované heslo.

### 5/WINDOWS XP/VISTA/7/8/Detailní informace o stavu disků

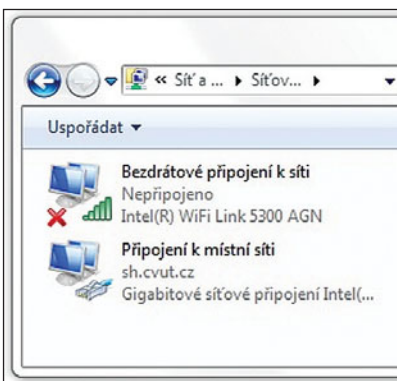
Ztráta dat v důsledku poškození disku je velmi frustrující. Abyste jí předešli, měli byste čas od času zkontrolovat stav disku. U moderních zařízení je to možné především díky technologii S.M.A.R.T., která má za úkol zjišťovat a zaznamenávat veškeré odchylky od normálu a chyby při práci disku a z nich vyzovovat nejenom jeho stav, ale i pravděpodobnou dobu, kdy může dojít k jeho selhání.

Ve Windows je ale k dispozici pouze jeho primitivní kontrola. V Ovládacích panelech nejprve klikněte na »Systém a zabezpečení | Nástroje pro správu | Správa počítače«. V okně, které se objeví, zvolte dole položku »Správa disků«. V seznamu disků nyní obvykle najdete u každého z nich popisek »V pořádku«, protože S.M.A.R.T. systém nahlásil Windows, že se u disku nevyklyly závažné chyby. Pokud ale chcete podrobnější informace o stavu svého disku, budete muset použít jiný software.

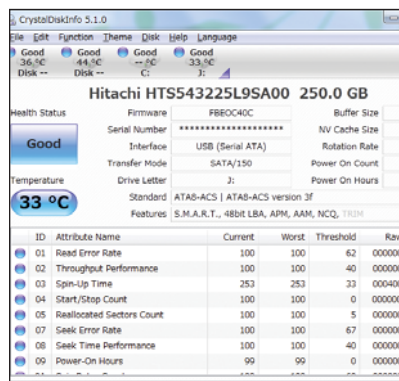
Nástrojů nabízejících práci se S.M.A.R.T. údaji je velké množství, my jsme ale zvolili freeware CrystalDiskInfo, který najdete například na adrese [www.slunecnice.cz/sw/crystaldiskinfo](http://www.slunecnice.cz/sw/crystaldiskinfo).

Po spuštění programu nástroj automaticky analyzuje všechny dostupné disky (včetně SSD disků). U všech jednotek najdete přehledně zobrazenou informaci o stavu a aktuální teplotě. Pokud na některý disk kliknete, získáte podrobnější údaje: kromě informací o rozhraní a sériovém čísle zde najdete například údaje o počtu provozních hodin nebo o úrovni chyb čtení. Náročnější uživatelé by měli nejprve zvolit příkaz »Function | advanced features | Raw values | 10 [Dec]«, který přepne údaje na lépe čitelné desetinné hodnoty.

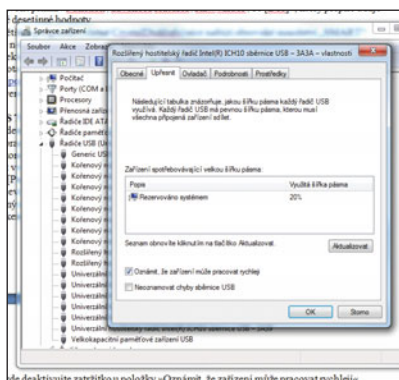
**POZNÁMKA:** Většina programů (včetně CrystalDiskInfo) sice nabízí obrovské množství S.M.A.R.T. informací, ale nepřidává k nim žádné informace o jejich významu nebo důležitosti. Dříve než se tedy rozeběhnete reklamovat svůj téměř nový disk, u kterého S.M.A.R.T. detekoval nějaké chyby, zjistěte si, co která hodnota znamená. Základní popis S.M.A.R.T. informací najdete například na Wikipedii ([cs.wikipedia.org/](http://cs.wikipedia.org/))



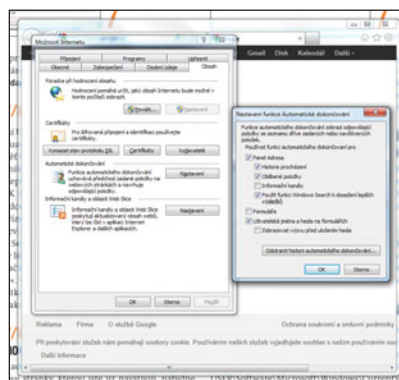
### 04/ Základem je klíč Bez správného klíče se k Wi-Fi síti nepřipojíte...



### 05/ CrystalDiskInfo Nástroj automaticky analyzuje všechny disky a výsledek zobrazí v přehledném okně.



**06/**  
**Zbytečná informace**  
Tvrzení, že zařízení může pracovat rychleji uživateli příliš nepomůže.



**07/**  
**Smažte stopy**  
Pokud v Internet Exploreru smažete historii, neodstraní se informace pro automatické dokončování.

wiki/S.M.A.R.T), pro pochopení výstupu programů doporučujeme výborný článek na serveru DIIT ([diit.cz/clanek/analiza-smart-udaju](http://diit.cz/clanek/analiza-smart-udaju)).

## 6/WINDOWS 7/8/Potlačení zprávy o rychlosti USB

Vložíte-li moderní USB disk (verzi 3.0) s vyšší rychlostí do zařízení disponujícího pouze USB portem ve verzi 2.0, zobrazí se upozornění, že tato paměť by mohla fungovat rychleji. Faktem ale je, že tato informace nikomu nepomůže, naopak může být spíše otravná. Proto je lepší její zobrazování vypnout. To lze provést ve Správci zařízení. K němu se nejrychleji dostanete přes klávesovou zkratku [Windows] + [Pause] a poté kliknutím v levé části na odkaz »Správce zařízení«.

Jakmile se objeví příslušné okno, přesuňte se do sekce »Řadiče USB (Universal Serial Bus)« a zde zvolte příslušný název řadiče – přesný název se liší v závislosti na výrobci a modelu. Klikněte na něj pravým tlačítkem a z nabídky, která se objeví, zvolte položku »Vlastnosti«. Nyní se přepněte na kartu »Upřesnit« a zde deaktivujte zatržítka u položky »Oznámit, že zařízení může pracovat rychleji«. Nakonec klikněte na »OK« a uzavřete správce.

## 7/WINDOWS 7/8/Bezpečné nastavení funkce automatického dokončování v Internet Exploreru

Když zadáte do adresního řádku aplikace Internet Explorer část jména webové stránky, kterou jste již navštívili, nabídne vám program na výběr její jméno. Toto chování ale funguje i poté, co jste odstranili historii procházení. Tento jev vyplývá z poměrně úzké vazby mezi Internet Explorerem a vyhledáváním ve Windows.

Pro někoho může být podobné chování výhodou, většinu uživatelů ale nepotěší – pokud odstraní historii surfování, nechtějí již mít tyto informace uložené. Chcete-li tedy toto chování změnit, musíte zrušit integraci obou služeb. Proto v Internet Exploreru zvolte nabídku »Nástroje | Možnosti Internetu«. V okně, které se objeví, klikněte na kartu »Obsah« a v sekci

»Automatické dokončování« na tlačítko »Nastavení«. Nyní již stačí deaktivovat zatržítka u položky »Použít funkci Windows Search k dosažení lepších výsledků« a kliknout na tlačítko »OK«. Pokud nyní odstraníte historii procházení, už vám nebudou znovu nabízeny adresy dříve navštívených webů.

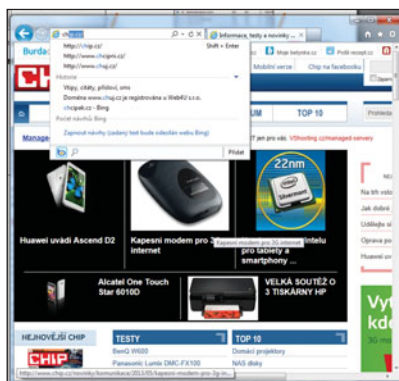
## 8/WINDOWS XP/VISTA/7/8/Nezávislé prohlížení obchodu s aplikacemi pro rozhraní Modern UI

Až doposud bylo možné zjistit dostupné aplikace pro Modern UI pouze pomocí příslušného Appstoru ve Windows 8. Nyní si mohou zvědaví uživatelé prohlédnout obsah obchodu s nabídkou cca 70 tisíc položek již odkudkoliv i bez nainstalovaného systému Windows 8 pomocí skeneru MetroStore. Stačí jen otevřít anglickou stránku [metrostore.pweb.sk](http://metrostore.pweb.sk). Na ní najdete jak možnost výběru konkrétní aplikace, tak i celou řadu různých filtrů. Aplikace lze třídit například podle jazyka, typu nebo platformy (ARM, x64, x86). Nechybí ani volba řazení aplikací (nejnovější jako první) nebo filtr na základě zadaného výrazu.

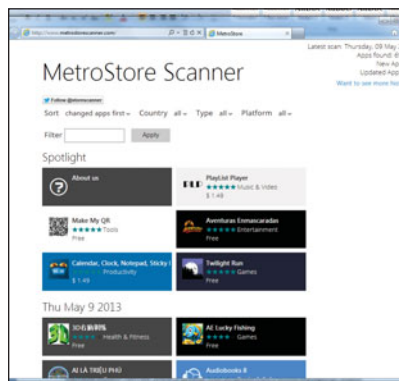
## 9/WINDOWS XP/VISTA/Aktivace lokální nabídky

Při úpravě systémového registru jste nedopatřením deaktivovali místní nabídku objektů na ploše nebo v Průzkumníku, kterou lze normálně otevřít pravým tlačítkem myši. Pokud ji chcete znovu zapnout, musíte přejít na klíč »HKEY\_CURRENT\_USER\Software\Microsoft\Windows\CurrentVersion\Policies\Explorer«. V pravé části okna zkontrolujte, zda tam existuje hodnota DWORD »NoViewContextMenu«. Pokud ano, vymažte ji postupem »Úpravy | Odstranit« a ověřovací dotaz potvrďte tlačítkem »Ano«.

Dále ještě překontrolujte odpovídající nastavení v hlavní větvi »HKEY\_LOCAL\_MACHINE«. V ní navigujte na klíč »SOFTWARE\Microsoft\Windows\CurrentVersion\Policies\Explorer«. Je-li zde obsažena položka »NoViewContextMenu«, odstraňte i ji a pak editor registru uzavřete. Po restartu počítače nabude změna účinnosti a místní nabídka bude opět k dispozici.



**07/**  
**Internet Explorer**  
Automatické dokončování v prohlížeči někdy nemusí být žádoucí.



**08/**  
**Programy pro Modern UI**  
Chcete si prohlédnout software určený pro rozhraní Modern UI?

# OFFICE

## Tipy a triky pro efektivní práci na PC

### 10/EXCEL/Zjištění verze programu přímo v sešitu

Přímo v sešitu chcete zkontrolovat, v jaké verzi Excelu je dokument otevřen. Díky tomu můžete například zobrazit varování, pokud je použita verze programu stará a nepodporuje některé funkce obsažené v novém dokumentu. Toho lze docílit pomocí funkce

```
=0.PROSTŘEDÍ(„release“)
```

Pravda ale je, že její výsledek je lehce zmatečný. Neodpovídá totiž klasickému číslování, na které jsou zákazníci zvyklí. V praxi tedy odpovídají výsledky funkce těmto prodejním verzím:

- 14.0 – Excel 2010
- 12.0 – Excel 2007
- 11.0 – Excel 2003
- 10.0 – Excel XP
- 7.0 – Excel 95

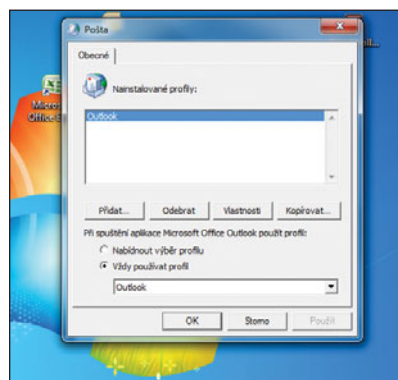
Výše zmiňovaná funkce má ještě několik dalších parametrů, z nichž nejzajímavější je „osversion“. Pokud ho použijte ve tvaru

```
=0.PROSTŘEDÍ(„osversion“)
```

bude výsledkem kód operačního systému. Bohužel i zde si Microsoft hraje na tajemného, takže výsledky funkce zcela neodpovídají komerčnímu označení. Například pro 32bitová Windows 7 získáte v Excelu výsledek Windows (32-bit) NT 6.01.

### 11/OUTLOOK/Znovuzískání přístupu k datovému souboru

V případě problémů se souborovým systémem, například v důsledku selhání systému, může být přístup do datového souboru aplikace Outlook znemožněn. Výsledkem je situace, kdy vidíte jeho obsah, ale přijímat a odesílat e-maily nemůžete.

**11/**

**Outlook**  
Cesta za získáním přístupu ke ztraceným e-mailům začíná v nabídce »Pošta«.

Obvyklou příčinou je v tomto případě poškození profilu. Chcete-li tento problém vyřešit, musíte vytvořit nový účet, ke kterému znovu přiřadíte aktuální PST soubor.

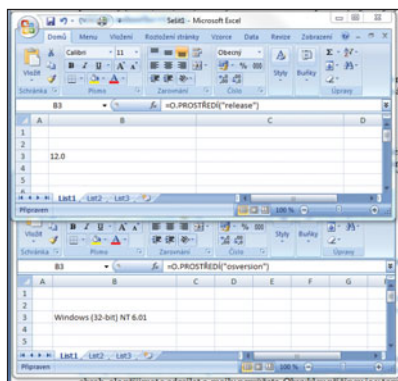
Klikněte na tlačítko »Start« a do řádku »Prohledat programy a soubory« zadejte »Pošta«.

Objeví se okno »Nastavení pošty – Outlook«. V něm klikněte na tlačítko »Zobrazit profily«. Poté klikněte na »Přidat«, zadejte název nového profilu a potvrďte kliknutím na tlačítko »OK«. V dalším kroku se dostanete na stránku s průvodcem nastavením možností e-mailového účtu. Ti, kdo chtějí používat své vlastní nastavení, musí dole na stránce použít zatržítko »Konfigurovat ručně nastavení serveru nebo další typy serveru« a kliknout na tlačítko »Další«. Poté nastavte svůj účet jako obvykle. Pouze v sekci určující způsob získávání zpráv změňte nastavení na existující datový soubor aplikace Outlook. Zde klikněte na »Procházet« a přejděte k původnímu PST souboru, označte ho a volbu potvrďte kliknutím na »OK«. Kliknutím na tlačítko »Další« projděte průvodcem až do konce, kde ještě musíte potvrdit, že budete využívat nový profil. Poté, co zjistíte, že funguje bez problémů, můžete starý poškozený profil smazat.

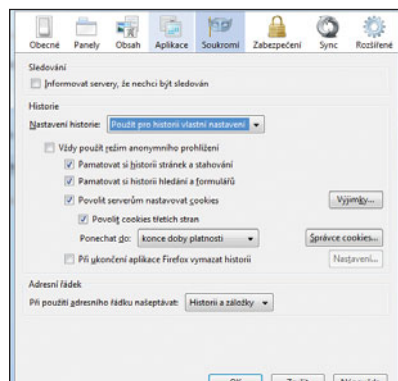
**UPOZORNĚNÍ:** Před připojením pst souboru k novému profilu ho doporučujeme zazálohovat. V případě jakýchkoliv komplikací máte jistotu, že o své e-maily nepřijedete.

### 12/FIREFOX/Určení obsahu historie

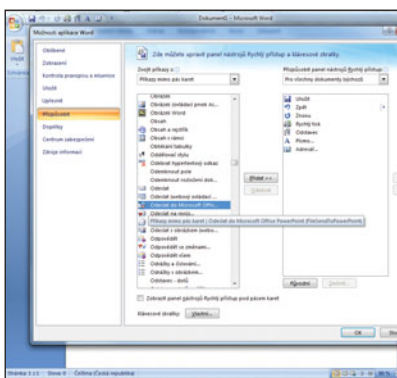
V historii prohlížeče se ukládá rozsáhlé množství informací, které umožňuje opravdu dokonalé zmapování pohybu uživatele. To se může někdy hodit, pro potřeby uživatele však obvykle stačí i jednodušší záznam historie. Naštěstí ale Firefox nabízí možnost, jak obsah záznamu upravit podle svých potřeb. Nejprve klikněte na »Nástroje | Možnosti« a zde zvolte kartu »Soukromí«. V sekci »Historie« změňte nastavení na volbu »Použít pro historii vlastní nastavení«. Zde mohou uživatelé citlivější na své soukromí například nastavit, aby Firefox historii procházení mazal vždy po ukončení prohlížeče, případně implicitní použití režimu anonymního prohlížení.

**10/**

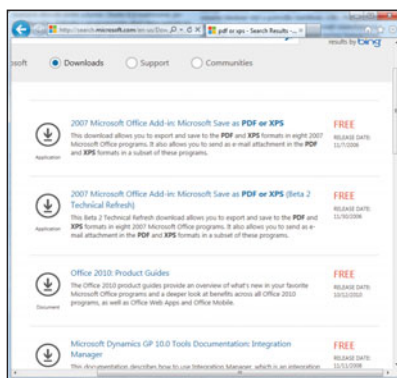
**Šikvový vzorec**  
Pomocí praktického vzorce lze zjistit verzi Excelu i operačního systému.

**12/**

**Firefox**  
V moderním prohlížeči lze určit, jaké informace o pohybu uživatele po internetu se budou ukládat na disk.



**13/**  
**Dobře skrytá**  
**Potřebná funkce ve**  
**Wordu nechybí, jen**  
**ji Microsoft ukryl do**  
**hlubin nastavení**  
**programu.**



**15/**  
**Praktický**  
**doplňek**  
**Na webu Microsoftu**  
**můžete najít i celou**  
**řadu zajímavých do-**  
**plňků pro kancelář-**  
**ské programy.**

### 13/WORD 2007/Export z Wordu do PowerPointu

V předchozích verzích Wordu bylo možné jedním kliknutím odeslat dokument do PowerPointu. Ve Wordu 2007 už tuto praktickou funkci nemůžete najít, protože ji Microsoft z neznámých důvodů dobře schoval. Chcete-li ji reaktivovat, postupujte takto: Klikněte v programovém okně vlevo nahoře na kulatou ikonu Office a potom při spodním okraji dialogového okna na »Možnosti aplikace Word«. Ve stejnojmenném dialogu přepněte na položku »Přizpůsobit« a v rozvíracím poli pod »Výběr příkazů« zvolte »Příkazy mimo pás karet«. V seznamu vyberte »Odeslat do Microsoft Office PowerPoint« a uprostřed dialogu klikněte na »Přidat«. V rozvíracím poli vpravo nastavte volbu »Pro všechny dokumenty« – jinak bude funkce dostupná jen v aktuálním dokumentu. Dialog uzavřete tlačítkem »OK«. Od této chvíle můžete prostřednictvím nového tlačítka v panelu rychlého přístupu odeslat aktuální dokument do PowerPointu.

### 14/WORD 2003/Promazání seznamu stylů

Při práci v textovém editoru se neustále zvyšuje počet stylů v rozvíracím seznamu. U nových položek je doplněn výraz »Znak«. Jak je lze odstranit? K popsanému jevu dochází, jestliže označenému znaku nebo slovu přiřadíte styl typu »Odstavec«. Word pak samočinně vytvoří nový kombinovaný styl a jeho název odliší doplněním řetězce »Znak«. To nejen znehledňuje výběrový seznam, ale podle okolností může mít za následek i nejednotné formátování. Tomuto podivnému chování editoru bohužel nelze zabránit žádným nastavením.

Abyste se problému vyhnuli, jednotlivá slova formátujte buď přímo příkazem, nebo pro ně definujte speciální styly. V tomto případě otevřete »Formát | Styly a formátování« a klikněte na »Nový styl«. V rozvíracím poli »Typ stylu« pak zvolte »Znak«. Potom definujte vlastní formátování, přiřadíte mu vhodný název a nakonec styl vytvořte kliknutím na »OK«. Znakový styl ve výběrovém dialogu poznáte podle malého

symbolu vpravo vedle názvu stylu. Automaticky vytvořené, kombinované styly zde žádný symbol nemají.

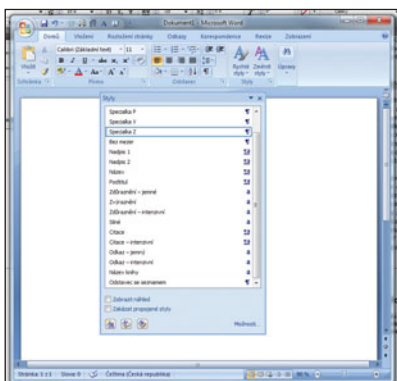
Chcete-li zkontrolovat, zda a kde je v textu určitý styl použit, aktivujte »Úpravy | Najít«, klikněte na »Více« a v následném dialogu otevřete »Formát | Styl«. V nabídnutém seznamu označte hledaný styl a potvrďte tlačítkem »OK«. Pak pokaždé klikněte na »Najít další«, chcete-li v textu najít následující výskyt stylu. Přitom hned můžete korigovat chybná formátování odstavců.

Nepoužívané styly můžete odstranit takto: Otevřete »Nástroje | Šablony a doplňky«. V následném dialogu klikněte na »Organizátor« a aktivujte záložku »Styly«. V seznamu aktivního dokumentu vlevo označte styl určený k vyřazení a klikněte na »Odstranit«. Ověřovací dotaz potvrďte tlačítkem »Ano«.

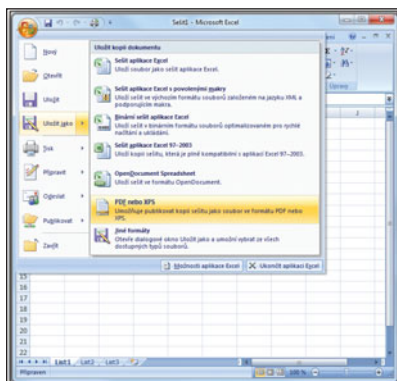
### 15/OFFICE 2007/Export do PDF z aplikací Office

Office ve verzi 2007 nabízí velké množství funkcí, ale chybí mu export do formátu PDF. Microsoft však nabízí bezplatnou možnost rozšíření funkcí prostřednictvím doplňku, který si můžete stáhnout ze stránky [www.microsoft.com/downloads](http://www.microsoft.com/downloads). Do vyhledávacího pole zadejte »PDF or XPS« a přejděte na odkaz na stránce výsledků. Po stažení doplňku ukončete všechny běžící programy sady Office a spusťte soubor »SaveasPdfandXps.exe«. Ještě potvrďte licenční ujednání, potom už nejsou žádná další nastavení zapotřebí.

Napříště ve všech programech sady Office vyvoláte novou exportní funkci po kliknutí na příslušné tlačítko příkazem »Uložit jako...« a poté vpravo na »PDF nebo XPS«. V rozvíracím poli »Uložit jako typ« zkontrolujte svůj výběr a také zadejte název exportovaného souboru. Další nastavení ponechte beze změny. Pod nabídkou »Možnosti« můžete například v Excelu dále stanovit, zda chcete exportovat »Výběr«, »Aktuální stránku« nebo »Vše«. Nakonec klikněte na tlačítko »Publikovat«. V nyní samočinně otevřeném Adobe Readeru ještě překontrolujte, zda zobrazený výsledek odpovídá vašim představám.



**14/**  
**Chaos**  
**Při nesprávném pou-**  
**žití stylů může vznik-**  
**nout v jejich seznamu**  
**chaos.**



**15/**  
**Export do for-**  
**mátu PDF**  
**Doplňek umožní**  
**snadný export do**  
**oblíbeného formátu.**



chip\_komplet05\_bezreklamrygb.pdf



# PRÁČE

# s PDF dokumenty

S plnou verzí programu Soda PDF 5 Standard z Chip DVD můžete snadno upravovat obsah PDF dokumentů i vytvářet zcela nové PDF soubory s různým obsahem.

RADEK KUBEŠ

Zatímco bezplatných programů pro prohlížení PDF souborů najdete celou řadu, s úpravami jejich obsahu už to tak jednoduché není. Leccos ještě zvládne zdarma použitelná verze aplikace PDF-XChange Viewer (vkládání komentářů, razítek a textových bloků, zvýrazňování textu atd.), opravdový editor PDF souborů je však třeba hledat mezi placenými nástroji. Mezi takové programy patří i Soda PDF 5, komerční aplikace, kterou v plné verzi najdete na Chip DVD. Jedná se o edici Standard, jejíž licence přijde na 1 300 korun.

## Prostředí a funkce

Uživatelské prostředí programu Soda PDF se podobá rozhraní aplikací z novějších verzí kancelářského balíku Microsoft Office s pásem karet. Jistě se v něm tedy snadno zorientujete, přestože mezi několika překlady v nabídce »Options | Language« nenajdete češtinu. Funkce jsou na pásu karet rozděleny logicky a přehledně. Pokud narazíte na funkci, kterou Soda PDF v edici Standard neobsahuje, upozorní vás na to informační okno s nabídkou pořízení vyšší verze programu.

Z nejzajímavějších funkcí jmenujme především 3D režim prohlížení PDF dokumentů (efektní zejména na tabletech nebo počítačích s dotykovým ovládním), převod PDF souborů do formátů, se kterými můžete dále pracovat v aplikacích Microsoft Office, nebo vytváření zcela nových PDF dokumentů. Samozřejmě nesmíme zapomenout ani na možnost pracovat přímo s textovým a grafickým obsahem existujících PDF dokumentů nebo různě označovat jejich obsah v rámci revizí. Užitečná je také funkce pro zmenšení velikosti PDF dokumentů (kompresí jejich grafického obsahu), která se vám může hodit při odesílání souborů e-mailem.

## Další šikovné nástroje

Nejvyšší edice programu Soda PDF, označená jako Pro + OCR, nabízí i další užitečné funkce, mezi které patří především rozpoznávání textu v naskenovaných dokumentech (OCR) nebo možnost rozdělování a spojování PDF dokumentů či jejich šifrování a zabezpečení heslem. Licence verze Pro + OCR stojí přibližně 2 500 korun, získáte však program, který je schopen konkurovat i mnohem dražším nástrojům od Adobe. [RADEK.KUBES@CHIP.CZ](mailto:RADEK.KUBES@CHIP.CZ)



## Free Registration

You need a license key to be able to use Soda PDF 5 Standard. Please provide your name and valid email address. We will send the free license key to the email you provided.

Please enter your name and email address:

Name

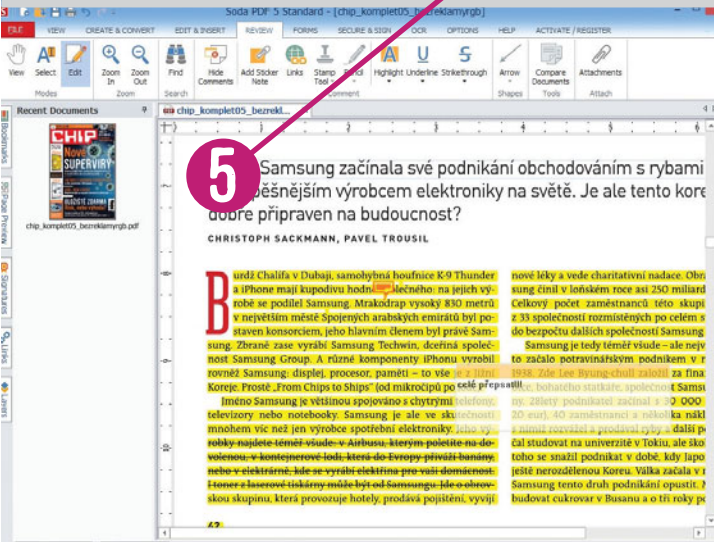
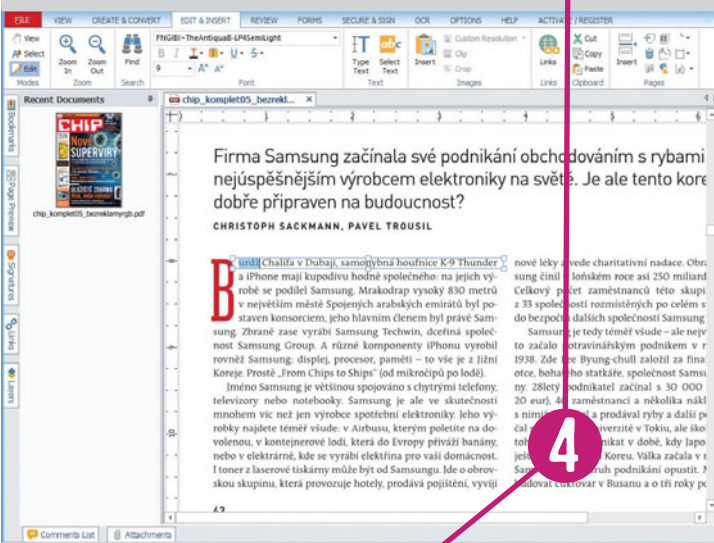
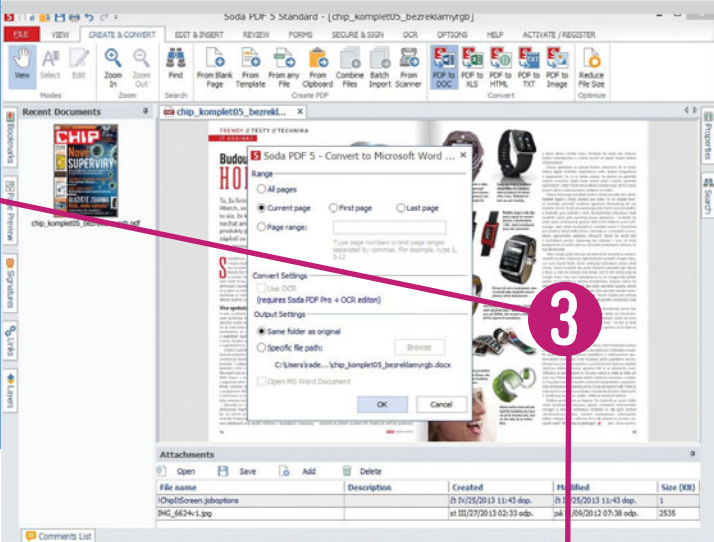
E-mail

We value your privacy. Your personal information will remain private and will never be shared with third parties.

[Privacy Policy](#)

[Close window and register later](#)

REGISTER SODA PDF 5 STANDARD



# EDITOR PDF

Program Soda PDF by samozřejmě mohl sloužit jako prohlížeč PDF dokumentů, to bychom jej ale opravdu hodně podcenili.

**1 INSTALACE A REGISTRACE** Postup instalace a registrace plně verze programu Soda PDF najdete na Chip DVD, zvlášť si však dejte pozor na instalaci doplňku AVG SafeGuard pro internetový prohlížeč, kterou vám doporučujeme neprovádět.

**2 PROHLÍZENÍ PDF** Na kartě »View« najdete základní funkce pro prohlížení PDF dokumentů. V části »Modes« nechybí přepínání režimu kurzoru, dále následují tlačítka pro vyhledávání a navigaci mezi stránkami dokumentu. Běžné způsoby zobrazení obsahu PDF dokumentů doplňuje zajímavý 3D režim (aktivuje jej tlačítko »3D View«), ve kterém můžete efektně otáčet stránky dokumentů. Tato funkce má největší kouzlo v spojení s celobrazovkovým zobrazením PDF dokumentů a dotykovým ovládním počítače.

**3 TVORBA A KONVERZE** Nástroje na vytváření nových PDF dokumentů a převod stávajících PDF souborů do jiných formátů najdete na kartě »Create & Convert«. Nové PDF soubory můžete vytvářet jako prázdné stránky »From Blank Page«, na základě několika připravených šablon (»From Template«), jako jsou například faktury či jednoduché formuláře, nebo ze souborů v různých jiných formátech (textové soubory, obrázky atd.). Pokud máte k počítači připojený skener, můžete pomocí funkce »From Scanner« vytvářet nové PDF dokumenty rovnou z naskenovaných papírových předloh.

V oddílu »Convert« najdete nástroje na převod obsahu PDF dokumentů do souborů ve formátech DOC, XLS, HTML a TXT, se kterými pak budete moci pracovat i v jiných aplikacích, typicky ve Wordu nebo v Excelu. I s převodem složitějších dokumentů si přitom Soda PDF poradí velmi dobře, takže se jejich formát nerozpadne a lze s nimi dále pohodlně pracovat.

**4 ÚPRAVA OBSAHU** Další velkou výhodou programu Soda PDF oproti běžným prohlížečům PDF dokumentů jsou funkce pro úpravu obsahu, dostupné na kartě »Edit & Insert«. Musíte jen počítat s tím, že ne všechny fonty používané v různých PDF dokumentech budete mít instalovány ve svém počítači, a proto nemusí být vždy snadné upravit textový obsah dokumentu tak, aby změna nebyla na první pohled patrná.

Kromě nástrojů na práci s textem nechybí ani možnost vkládání obrázků (»Images | Insert«) nebo internetových odkazů (»Links«). Funkce z oddílu »Pages« pak umí například přebarvit pozadí stránek dokumentů, měnit jejich pořadí, otáčet je nebo nepotřebné stránky z dokumentu odstranit.

**5 REVIZE DOKUMENTŮ** Na kartě »Review« se nachází nástroje na vkládání poznámek nebo zvýrazňování textů. Přijdou vám vhod, pokud nový dokument vytváříte společně s někým dalším. Velmi zajímavá je možnost vložit do dokumentu přílohu (volba »Attachments«), kterou může být například obrázek nebo třeba textový dokument.



# HARDWARE

## Jak optimálně využít své přístroje a zařízení

### 16/PŘENOSNÉ POČÍTAČE/Nefunkční zvuk

U některých přenosných počítačů se stává, že přestane fungovat zvuk. V případě starších modelů to samozřejmě může být i hardwarová závada, často jde ale o problém ovladačů. Nejedná se přitom jen o ovladače zvukové karty – ty mohou být instalovány správně, systém hlásí, že je vše v pořádku, a zvuk přesto nejde, i když jsou reproduktory na maximu. Zvuk totiž může být vypnutý pomocí speciálních funkčních kláves (například [Fn]+[Esc] u notebooků Toshiba nebo [FN] + šipky). Poslední akce byla „vypnout“ a opětovné použití zkratky někdy není kvůli chybějícím nástrojům možné. Pro ovládání funkčních kláves musíte totiž nainstalovat jejich ovladač. U notebooků Toshiba se příslušný nástroj jmenuje Toshiba Hotkey Utility for Display Device a Toshiba ACPI Common Modules. Až po instalaci těchto nástrojů budete mít možnost zvuk stiskem kombinace kláves zprovoznit.

### 17/STARŠÍ TISKÁRNY/Odstraňte problémy s instalací tiskárny pod OS X

Počítače Apple většinou fungují celkem bez problémů. Potíže však mohou nastat například tehdy, když k počítači Mac připojíte starší tiskárnu – třeba při připojení laserové tiskárny Brother pomocí USB portu. Systém si pak automaticky instaluje vlastní ovladače. Tiskárna se sice vyhledá, je zobrazena v systému OS X, a dokonce je možné bez problémů vytisknout zkušební stránku. Pokud se ale následně budete pokoušet vytisknout na tiskárně jakýkoli dokument, OS X postup přeruší a tato akce skončí chybovou hláškou. Uspokojivý výsledek nepřinese ani zvolení obecného ovladače tiskárny Generic PCL (leserová tiskárna). Zjistili jsme, že jediný správný postup je vyhledat originální ovladač tiskárny a stáhnout ho z webových stránek výrobce. Tímto způsobem můžete získat kromě ovladače a možnosti tisku i dodatečně užitečné nástroje. Ty vás pak například mohou informovat o aktuálním stavu tiskárny, o aktuálních úlohách, stavu spotřebního materiálu i o případných problémech (zaseknutí papíru). Před instalací nového ovladače musíte ale nejdříve všechny předchozí ovladače ze systému odstra-



**16/**  
**Zprovoznění zvuku**  
U některých notebooků nestačí ovladače zvukové karty. Musíte instalovat i ovladače funkčních kláves.



**17/**  
**Nenechte to na systému**  
Než připojíte k OS X tiskárnu, raději si sami pro ni stáhněte ovladače.

nit. Během procesu instalace ovladačů nechte tiskárnu vypnutou – tím zabráníte tomu, aby systém automaticky instaloval vlastní ovladače. Při instalaci postupujte podle pokynů (tiskárnu tedy připojte až tehdy, až o to budete požádáni). Poté by vše mělo fungovat bez problémů.

### 18/SKENERY EPSON/Zprovoznění transparentní jednotky skeneru Perfection 1650 pod Win 7/8

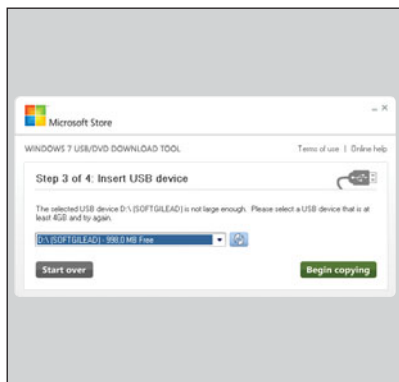
Používali jste bez problému skener Epson několik let, avšak bez transparentní jednotky označované také jako TPU (Transparency Unit). Teď byste si rádi oskenovali pár starých diapozitivů a tato funkce vám u skeneru chybí. Přitom víko skeneru Epson Perfection 1650 má jednotku pro skenování transparentních (průhledných) předloh zabudovanou. Pokud chcete skenovat filmový materiál a přitom jste tuto funkci skeneru nikdy nevyužili, postupujte takto:

Před zapnutím skeneru se ujistěte, zda je transparentní jednotka před zapnutím skeneru připojena. Jde o krátký kabel s konektorem, který vychází z transparentní jednotky a připojuje s k tělu skeneru. Připojte ho do odpovídající zdířky skeneru. Zapněte skener a počkejte, až naběhne a bude připraven k práci. Poté, co je skener připraven, spusťte grafický program a otevřete TWAIN software od výrobce skeneru. Pak zadejte typ dokumentu, který chcete skenovat (»Typ dokumentu«), a zda jde o negativ, nebo pozitiv. Dokument správně umístěte do držáku a klikněte na »Náhled«. Po oskenování uvidíte malý náhled skenovaného dokumentu. Vyberte pomocí levého tlačítka myši tu část dokumentu, kterou chcete oskenovat.

Opětovným kliknutím na tlačítko »Náhled« přiblížíte pouze zvolenou oblast a ještě přesněji můžete stanovit okraje pro skenování. Pokud jste s výběrem spokojeni, přejděte na levou stranu okna nástroje TWAIN. Vyberte zde požadované rozlišení a barevnou hloubku. Myslete na to, že výsledný soubor může při nesprávné volbě parametrů zabrat i mnoho (i desítek) megabajtů, takže nevolte zbytečně vše až na doraz možností. Nakonec klikněte na tlačítko »Scan« a spusťte proces skenování.



**18/**  
**Skenování filmů**  
Některé skenery umí skenovat i transparentní materiál (filmy, diapozitivy). Musíte ale vědět, jak na to.

**19/****Bootovací USB  
Pomocí nástroje  
Windows 7 USB/DVD  
Download Tool si  
můžete připravit bo-  
tovací USB flash  
disk s Windows 7.****20/****Oprava karty  
Než SD kartu vyho-  
díte, zkuste ji opravit  
pomocí formátování  
»Low Level format«  
v digitálním fotoaparátu.**

## 19/USB FLASH DISK/Řešení problémů při přípravě bootovacího USB flash disku

Chtěli jste si z USB flash disku udělat instalační médium pomocí nástroje Windows 7 USB/DVD Download Tool. Nepodařilo se vám ho však nastavit tak, aby se z něj dalo bootovat, a také ostatní USB flash disky pro instalaci nefungují. Zpočátku se zdálo, jako by USB flash disk úplně chyběl, ale pak jste zjistili, že na něm pouze chybí komponenta označená jako »bootsect.exe«. Je tedy jasné, že USB flash disk jako takový není tím problematickým místem. K problému dochází, pokoušíte-li se vytvořit flash disk pro instalaci 64bitových Windows na 32bitovém operačním systému. Návodem nástroje Windows 7 USB/DVD Download Tool odkazuje na možnost stáhnout soubor »bootsect.exe« z účtu Microsoft Store. Tato možnost je však otevřená pouze pro ty uživatele, kteří si zakoupili operační systém on-line u Microsoftu. Protože USB Download Tool je open-source software s licencí General Public License (GPL), nemá v sobě vlastní soubor »bootsect.exe« od Microsoftu, ale používá pouze ISO soubor s instalací. A pokud jde o ISO obraz 64bitové verze instalace Windows 7, pracuje samozřejmě s 64bitovou verzí, která ale neběží na 32bitovém systému, použitím pro vytvoření bootovacího USB flash disku. Máte-li přístup k instalačnímu médiu 32bitové verze Win7, pak zjistíte, že soubor »bootsect.exe« je zde umístěn v adresáři »v boot«. Pokud máte k dispozici pouze ISO soubor instalačního média, můžete pro jeho rozbalení a získání tohoto souboru použít zdarma dostupný program 7-Zip. Další možností, jak ho získat, je stáhnout si bezplatný bootovací nástroj EasyBCD, který ho obsahuje v programovém adresáři »bin«.

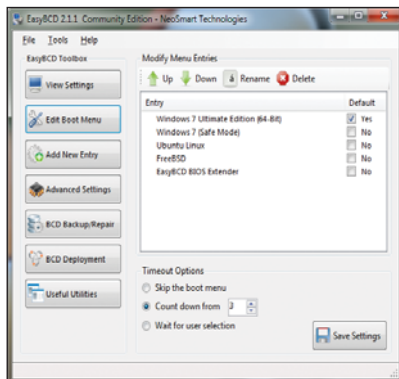
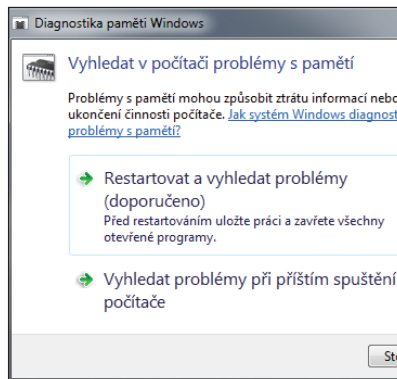
## 20/SD PAMĚŤOVÉ KARTY/Co udělat, aby byla paměťová karta opět fit

Jedna z vašich SD karet se zdá vadná, protože ji nemůžete přečíst ani v jedné z čteček paměťových karet. Data uložená na paměťové kartě pro vás sice nejsou životně důležitá, jen tak se ale rozloučit s kartou s kapacitou 64 GB se vám také zrovna nechce, když nevíte,

zda je opravdu definitivně špatná a už s ní nic nepůjde dělat. Žádnou možnost s ní něco udělat ale nemáte, protože po vložení do čtečky karet se nikde nezobrazí a v Průzkumníku Windows nemá svou ikonu. Všechny nástroje, které nabízí systém Windows, se ukázaly k ničemu a stále nevíte, na čem jste. Jako poslední možnost se v tomto případě jeví digitální fotoaparáty značky Canon, které používají karty SD. Kromě klasického formátování totiž nabízí i funkci nazvanou »Low Level Format«, kterou najdete v nabídce »Format«. Pokud tuto volbu vyberete, bude spuštěn proces, při kterém se každá buňka flash paměti karty zapíše, otestuje a následně smaže. Samozřejmě že takovéto formátování trvá mnohem déle než klasické formátování, při kterém se pouze smaže alokační tabulka. Karta se však při Low Level formátování skutečně důkladně prověří a opraví, i když výsledkem může být karta s nižší kapacitou – záleží na tom, zda a jak moc je paměťová karta poškozena. Výsledek operace se zobrazí na displeji fotoaparátu.

## 21/OPERAČNÍ PAMĚŤ/Použijte diagnostický nástroj systému Windows 7

Zdá se vám, že váš počítač se přilíh často a bezdůvodně seká, nebo se dokonce z ničeho nic sám restartuje? Je možné, že jeho operační paměť není úplně v pořádku a v důsledku chyb paměti dochází k pádu systému. Naštěstí si pro otestování paměti nemusíte shánět a instalovat žádné speciální nástroje. Nástroj pro otestování paměti je totiž přímo standardní součástí operačního systému Windows. Stačí, když do řádku »Prohledat programy a soubory« napíšete »MdSched.exe« a »Vyhledat v počítači problémy s pamětí«. Máte pak dvě možnosti, a to buď ihned restartovat počítač a vyhledat problémy hned, nebo použití nástroje odložit do příštího spuštění operačního systému. Vyberte si v závislosti na tom, zda zrovna s počítačem potřebujete pracovat. Pokud nástroj odhalí nějaké chyby operační paměti, uvažujte o tom, paměťové moduly vyměnit. Výměna není nijak komplikovaná a zvládne ji i běžný uživatel počítačů, tedy alespoň v případě, kdy není paměť přímo na základní desce (většinou pouze u některých typů přenosných počítačů).

**19/****Jde to snadno  
Další možnosti, jak  
vytvořit bootovací  
USB flash disk  
s Windows 7, nabízí  
nástroj EasyBCD.****21/****Nástroj  
Windows 7  
Pro zkontrolování  
operační paměti  
můžete použít  
nástroj, který  
nabízí OS.**

**Attention!** 10

| Category           | Name | Description        |
|--------------------|------|--------------------|
| Registry Errors    |      | 907 problems found |
| Junk Files         |      | 4                  |
| Security Optimizer |      | 1 problems found   |
| Fragmented Disks   |      | 4                  |
| Disk Errors        |      | 1 problems found   |
| Internet Optimizer |      | 1 problems found   |

2

# VYČISTĚTE

## si počítač

Plná verze programu System Cleaner z Chip DVD se zaměřuje nejen na vyčištění počítače od zbytečností, ale také na úpravu nastavení operačního systému pro lepší výkon počítače.

RADEK KUBEŠ

**P**ravidelné čištění počítače od pozůstatků, které po sobě zanechávají různé programy (které jste třeba už dávno odinstalovali), se vám vyplatí nejen kvůli uvolnění místa na pevném disku, ale také pro rychlejší a stabilnější fungování celého počítače. O to, abyste na pravidelnou údržbu nemuseli neustále sami myslet, se postará program System Cleaner, jehož plnou verzi najdete na Chip DVD. Běžně byste za tento program zaplatili asi 750 korun.

### Pravidelná údržba

System Cleaner funguje jako standardní čistič registru operačního systému Windows a pevného disku vašeho počítače, který umí rovněž odstranit pozůstatky po surfování na internetu i práci s různými programy. Tyto úkony je možné nechat provádět automaticky ve zvolených intervalech. System Cleaner navíc počká na okamžik, kdy se svým počítačem nebudete pracovat, aby vás nezbytnou údržbou neobtěžoval.

Mezi další funkce programu patří například defragmentace dat na pevném disku a oprava nalezených chyb, spolehlivá likvidace nepotřebných souborů jejich opakovaným přepsáním nebo vyhledávání duplicitních souborů. Zároveň se však tvůrci aplikace zaměřili i na úpravu nastavení operačního systému s cílem zvýšit jeho zabezpečení, rychlost připojení k internetu i celkový výkon a stabilitu. Díky automaticky vytvářeným zálohám konfigurace počítače se navíc nemusíte bát používat System Cleaner ani v případě, že si nejste stoprocentně jisti významem některé z optimalizačních funkcí.

### Novinky v aktuální verzi

Pokud se vám bude program System Cleaner líbit, zvažte pořízení jeho nejnovější verze s číslem 7, která obsahuje například řadu doporučení, jak optimalizovat výkon vašeho počítače, funkci ActiveBoost, která optimalizuje výkon, zatímco běží na pozadí operačního systému, nebo vylepšený čistič registru Windows. Jako čtenáři Chipu máte nárok na speciální slevu z ceny licence.

RADEK.KUBES@CHIP.CZ



## Witamy w kreatorze instalacji programu System Cleaner 6

Kreator ten pomoże Ci zainstalować program System Cleaner 6.

Zalecane jest zamknięcie wszystkich uruchomionych programów przed rozpoczęciem instalacji. Pozwoli to na uaktualnienie niezbędnych plików systemowych bez konieczności ponownego uruchomienia komputera.

Kliknij Dalej, aby kontynuować.



1

# PRAVIDELNÁ očista

System Cleaner stačí pouze jednoduše nastavit, dál už bude pracovat sám.

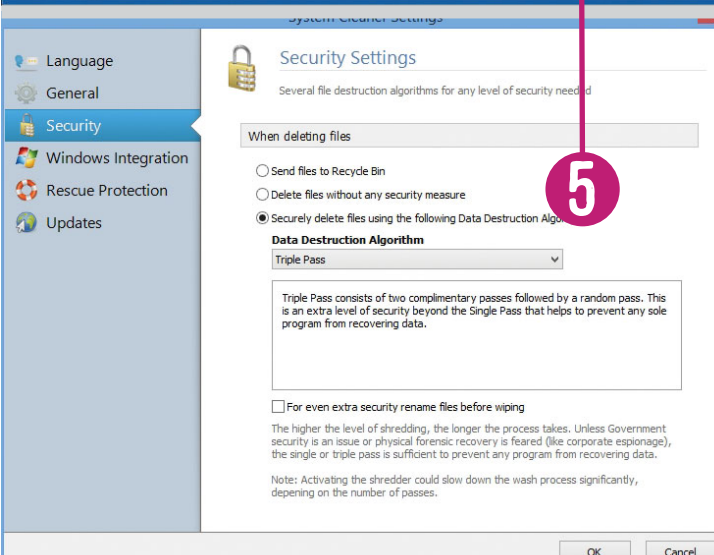
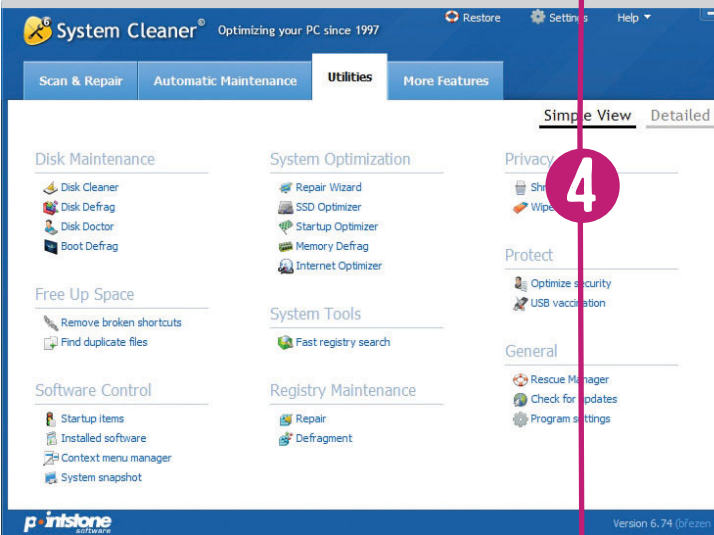
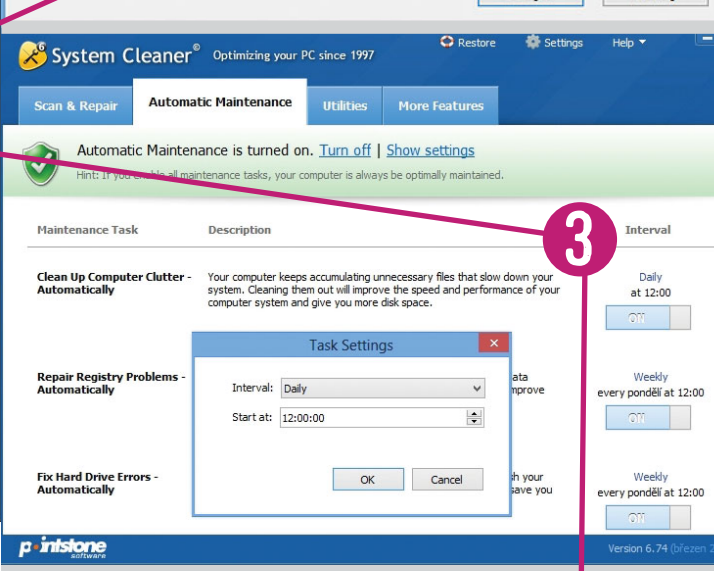
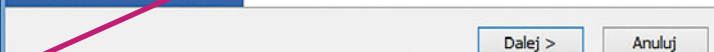
**1 REGISTRACE A INSTALACE** Před samotnou instalací plné verze programu System Cleaner potřebujete získat heslo k instalačnímu balíčku. Podrobný popis, jak na to, najdete na Chip DVD. Při instalaci se nezálekněte úvodního okna v polštině, až se System Cleaner spustí, bude komunikovat v angličtině.

**2 KONTROLA POČÍTAČE** Na výchozí záložce »Scan & Repair« najdete velké tlačítko »Scan Now«, kterým spustíte kontrolu počítače. System Cleaner bude ve výchozím nastavení hledat chyby v registru Windows, nepotřebné soubory, chyby na pevném disku nebo nesprávná nastavení zabezpečení či připojení k internetu. Pomocí volby »Show Details« si můžete nechat zobrazit podrobný popis nalezených chyb nebo zbytečných souborů, tlačítkem »Repair Selected« zahájíte automatickou opravu zjištěných problémů.

**3 AUTOMATICKÉ FUNKCE** Spouštění kontroly a čištění počítače ručně je samozřejmě otravné, navíc se na pravidelnou údržbu snadno zapomíná. Proto se vám budou hodit funkce na záložce »Automatic Maintenance«. Automatické čištění spustíte volbou »Turn on« a pak případně upravte další nastavení. K dispozici máte aktivaci jednotlivých funkcí, jako je například automatická oprava chyb v registru nebo na pevném disku, defragmentace dat nebo třeba oprava nefunkčních zástupců. Globální nastavení automaticky prováděných operací vyvoláte pomocí volby »Show settings«. Najdete zde především předvolbu »Run automatic maintenance only when the system is idle«, která zajišťuje, že vás automatické čištění a optimalizace nebudou rušit.

**4 SADA NÁSTROJŮ** Pod nabídkou »Disk Maintenance« jsou tlačítka pro spuštění nástrojů na vyčištění, defragmentaci a opravu chyb na pevném disku. Funkce z »Free Up Space« vám například pomohou najít duplicitní soubory a s nástroji z nabídky »Software Control« zkontrolujete automaticky spouštěné programy nebo odinstalujete již nepoužívané aplikace. Zajímavé jsou i funkce z nabídky »System Optimization«, použitelné například pro optimalizaci výkonu disků typu SSD, úpravu nastavení internetového připojení nebo defragmentaci obsahu operační paměti.

**5 UŽITEČNÁ NASTAVENÍ** Několik užitečných funkcí programu System Cleaner najdete i v nabídce nastavení, dostupné pod volbou »Settings«. Pod nabídkou »General« si můžete například nastavit automatické spuštění programu System Cleaner se startem Windows. Nabídka »Security« pak skrývá důležitou funkci pro spolehlivou likvidaci souborů, které v rámci čištění System Cleaner smaže, prostřednictvím jejich opakovaného přepsání (»Securely delete files using the following Data Destruction Algorithm«).



# FOTOGRAFIE

## Nejlepší tipy pro fotopříběh vašeho života

### 22/DIGITÁLNÍ JEDNOOKÉ ZRCADLOVKY/Před fotografováním vyčistěte senzor

Přestože mají běžné digitální jednooké zrcadlovky a kompakty často nastavené automatické čištění optického senzoru, téměř nevyhnutelně se časem na snímači usadí prachové částice. Není to žádná tragédie, ale při zpracování fotografií budete mít práci navíc. Proto bude lepší, když si v době, kdy nefotografujete, prach ze snímače odstraníte sami, případně můžete nechat vyčistit obrazový snímač odborně v servisním středisku výrobce vašeho fotoaparátu. Pokud fotografujete a často měníte objektivy, případně ještě na takových místech, jako je pláž nebo poušť, doporučujeme vám kontrolovat u fotoaparátu nečistoty na senzoru častěji. Rozhodnete-li se vyčistit si senzor sami, doporučujeme vám použít nástroj, který je určen výhradně k této účelům. Nejprve zkuste nečistotu odstranit balonkem, potom teprve použijte kontaktní nástroje. Před zahájením čištění sejměte objektiv fotoaparátu. Potom přesuňte vypínač napájení do polohy ON a stisknutím tlačítka »Menu« zobrazte nabídku. Podle modelu vyberte možnost »Clean manually/Cištění ručně« nebo »Sensor cleaning/Cištění snímače«.

### 23/PŘÍPRAVA/Berte jen potřebné vybavení

Vybrat vhodné vybavení pro fotografování v terénu není jednoduché, a tak s sebou někteří fotografové zbytečně nosí všechno, co mají, přestože většinu vybavení nevyužijí. Než vyrazíte ven, proberte si batoh a zkontrolujte, co a proč nesete. Musíte být sice připraveni na různé situace (bez dalšího objektivu a externího blesku se neobejdete), zvažte ale, zda využijete těžké teleobjektivy nebo třeba speciální makroobjektiv.

### 24/DIGITÁLNÍ ZRCADLOVKY/Správné nastavení minimalizuje následné úpravy

Digitální zrcadlovky Nikon nabízí možnost automatické korekce zkraslení objektivu přímo ve fotoaparátu. Canon zase nabízí

**23/**

**Jen potřebné**  
Pokud se chystáte na delší výlet, vezměte si jen to fotografické vybavení, které budete skutečně potřebovat.

možnost snížení vinětace. Tyto možnosti se dají nastavit přímo v nabídce fotoaparátu v základním nastavení, fungují však pouze s objektivy, jejichž seznam výrobce uvádí. Pokud je tato podmínka splněna a funkci nastavíte, ušetříte si čas při následném zpracování zhotovených snímků. Další možností, kterou většina fotoaparátů nabízí, je automatické otočení fotografií (pokud například fotografujete portrét na výšku). Doporučujeme tedy tuto volbu zvolit, protože nebudete muset následně snímky sami otáčet v grafickém programu. Pro dosažení co nejlepší kvality snímků byste také měli nastavit fotografování v co nejvyšším možném rozlišení, které aparát nabízí, a navíc ve formátu RAW. Existují ale samozřejmě i případy, kdy volba nejvyšší kvality postrádá smysl – například když potřebujete snímky umístit pouze na web. V tom případě zvolte optimální velikost snímku rovnou ve fotoaparátu – snímky zaberou na kartě méně místa, nebudete muset měnit jejich velikost na optimální pro web až v počítači a snadněji je také případně poslat po internetu rovnou z fotoaparátu.

Pokud to fotoaparát umožňuje, můžete ovládání zrychlit i tak, že ovládacímu tlačítku přiřadíte funkci, kterou potřebujete. Ne všechna tlačítka totiž mají funkci výrobcem napevno nastavenou a výrobce umožňuje uživatelské změny. Uživatel si pak tlačítku přiřadí funkci sám – podle svých preferencí a toho, jakou funkci nejčastěji používá. Například u fotoaparátu Canon 1100D můžete k tlačítku »SET« nastavit v závislosti na požadavcích buď změnu kvality snímků, změnu hodnoty ISO, nebo nastavení blesku. Podobně můžete u některých fotoaparátů Nikon přiřadit požadovanou funkci speciálnímu tlačítku »Fn«.

### 25/EXPOZICE/Využijte kompenzaci expozice a filtrů pro dosažení lepších výsledků

Ve většině případů funguje systém měření expozice digitálních fotoaparátů spolehlivě a pořízené fotografie vyjdou pěkně. Přesto v některých případech nastane situace, kdy má smysl využít tzv. kompenzaci expozice. Jednoduché pravidlo, jak tuto funkci využít, zní takto: kompenzaci expozice musíte nastavit

**22/**

### Souprava na čištění

Pro čištění senzoru použijte pouze nástroje k tomu určené.

**25/**

### Kompenzace expozice

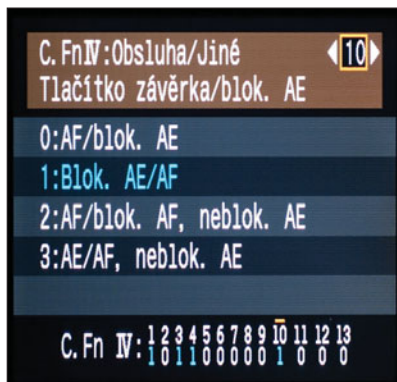
Ne vždy zafunguje automatika jak má. Pokud je scéna příliš tmavá, nebo světlá, využijte kompenzaci expozice.



# 25/

## Nastavení citlivosti

Pokud necháte nastavení citlivosti na fotoaparátu (Auto ISO), budete si moct sami zvolit čas a clonu.



# 26/

## Šikovní funkce

Funkce »AE-Lock« (závěrka/blok AE) umí oddělit autofokus od spouště a pomůže při fotografování pohybujících se objektů.

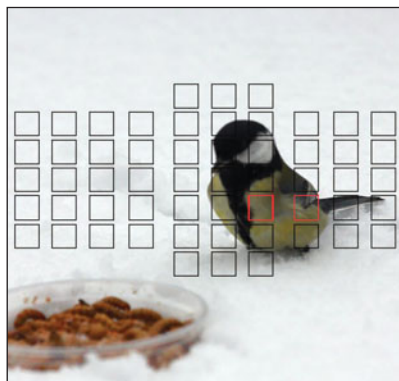
vit o trochu níže (záporné hodnoty), pokud jsou na fotografované scéně příliš tmavé oblasti, a v případě, že je fotografie příliš jasná, použijte nastavení mírně vyšší (kladná hodnota).

I v digitální éře jsou klasické předsádkové filtry (polarizační, nebo neutrální) často nejlepší, nebo dokonce jedinou možností, jak v dané situaci získat ten nejlepší snímek. Například můžete pomoci přechodového filtru značně snížit velký kontrast mezi oslepujícím jasnem zapadajícího slunce a tmavého subjektu. Užitečný může být i kruhový polarizační filtr, který odstraňuje odlesky z nekovových předmětů a pomáhá zintenzivnit modrou barvu na obloze.

Doplňující informace: Zkušenější fotografové často nechtějí používat funkci pro automatické nastavení hodnoty ISO (»Auto ISO«), která přitom může být při použití manuálního režimu užitečná. Pokud totiž kombinujete manuální nastavení s »Auto ISO«, fotoaparát se sám rychle přizpůsobí měnícím se světelným podmínkám bez změny clony a expozičního času změnou hodnoty ISO. To je užitečné zejména v případě sportovních a akčních fotografií, kde jsou pevné hodnoty expozice a clony nezbytné pro dosažení dobrého výsledku.

## 26/FOTOGRAFICKÉ TECHNIKY/Dokonalé zaostření na obtížný objekt

Chcete-li u své zrcadlovky co nejlépe využít systém automatického ostření, měli byste využívat různé ostřicí body (AF points). Nastavte fotoaparát na »Single point AF« (režim jeden bod) a pomocí ovládacího panelu nebo joysticku vyberte pole, které se nachází v přední části objektu. Modely jako Nikon D7000 nebo Canon EOS 7D nabízí ještě další užitečnou funkci. U těchto zrcadlovek je totiž možné kromě jednoho hlavního bodu vybrat ještě skupinu bodů. Tím se zjednoduší přesné zaostření pohybujícího se objektu, i když zrovna není v požadovaném výřezu snímku. V případě amatérských jednookých zrcadlovek byste ale měli za horších světelných podmínek vybrat prostřední zaostřovací pole, protože jinak nemáte šanci správně zaostřit.



# 26/

## Ostřicí body

Volba oblasti na kterou se má zaostřit je pro pořízení ostrého snímku klíčová.

Moderní systémy automatického zaostřování obecně pracují velmi spolehlivě. Nicméně abyste vždy dosáhli perfektního výsledku, měli byste přizpůsobit režim automatického zaostřování (AF) fotografovanému objektu. Pro statické objekty (osoby i jiné objekty) použijte AF pro jednotlivé snímky – u Canonu nastavte »One Shot«, u Nikonu »AF-S«. Pro pohybující se objekty pak nejlépe využijete režim »Servo-AF« (u Nikonu jde o volbu »AF-C«).

Váš fotoaparát většinou zaostří, jakmile stisknete napůl tlačítko spouště. Pokud se však fotografovaný objekt pohybuje velmi rychle, není často snadné ho zaměřit, zaostřit a stisknout spoušť. Můžete si předem zaostřit na místo, kde předpokládáte, že se objekt objeví, a pak už jen domácknout spoušť. Velmi užitečná je také funkce »AE-Lock« (závěrka/blok AE), která umí oddělit autofokus od spouště. Aktivace ostření se přenechá jinému tlačítku (například hvězdičce).

## 27/TECHNIKY FOTOGRAFOVÁNÍ/Lepší světlo díky odnímatelnému blesku a reflektoru

Jasně přímé slunce se na první pohled jeví jako ideální světlo pro fotografování portrétů. Brzy však zjistíte, že na obličejích se v tomto případě objevují nevzhledné tmavé stíny. Jednou z možností, jak tento problém vyřešit, je použití blesku, který sníží kontrast a trochu zesvětlí stíny. Na krátké vzdálenosti můžete použít i vestavěný blesk fotoaparátu, při velmi ostrém světle a větších vzdálenostech je ale samozřejmě lepší externí blesk.

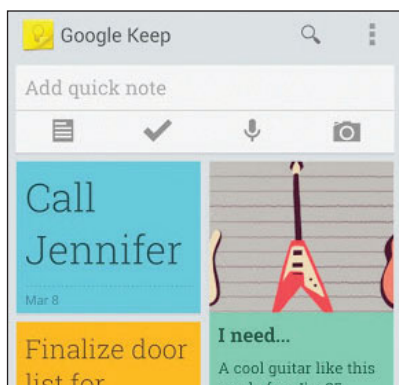
Nicméně jedním z nejjednodušších způsobů, jak vylepšit portréty nebo makrozáběry, je použití odrazné desky. V jasném slunečním světle nebo za použití blesku použijte bílý zesvětlovač. Obvykle je odrazná deska umístěna před modelem po straně a je orientována směrem k blesku. V případě, že jde o měkké rozptýlené světlo, lze účinek odrazné desky zvýšit použitím stříbrné, a nikoli bílé plochy. I v tomto případě je odrazná deska umístěna v přední části objektu, tentokrát ale selektivně zesvětlíte jen některou oblast – poskytnete tak scéně větší hloubku.



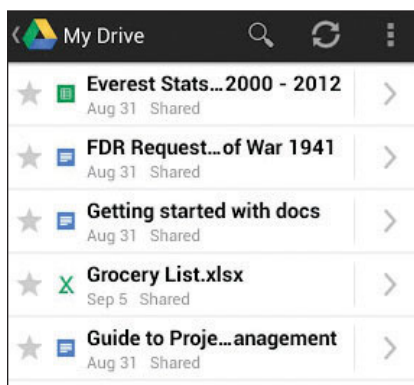
# 27/

## Využijte odrazu

Odrazná deska pomůže snížit velký kontrast na snímku, který vznikne za ostření slunečního záření.

**28/**

**Google Keep**  
Uživatelé Androidu se dočkali nativní aplikace pro poznámky.

**29/**

**Google Drive**  
Potřebujete mít přístup ke svým souborům odkudkoli? Google Drive vám to umožní.

# ANDROID

## Využijte svůj mobil či tablet na maximum

### 28/ANDROID/Google Keep – konečně pořádné poznámky

Pokud jste už dlouhou dobu nevěděli, kterou aplikaci použít pro jednoduché a rychlé poznámky nebo nákupní seznam, můžete přestat zoufat. Společnost Google vydala na nátlak uživatelů aplikaci, která velice dobře funguje, je jednoduchá, hezká, a dokonce umožní víc funkcí než jen klasické poznámky nebo nákupní seznam.

Na Google Play hledejte aplikaci pod názvem Google Keep. Ovládání samotné aplikace je naprosto jednoduché. V první řadě určitě oceníte jednoduchý widget, díky kterému můžete rychle a efektivně přidávat poznámky jednu za druhou. Klepnutím na vytvořenou poznámku otevřete aplikaci, kde můžete své poznámky libovolně upravovat, volit rozličné barvy pozadí a přidávat obrázky. Aplikace dokonce podporuje i widget na zamykací obrazovce, takže pokud potřebujete přidávat poznámky co nejrychleji a odemykání telefonu vám přijde zdlouhavé, hurá do toho! Zajistí vás mile potěší, že své poznámky můžete vytvářet i přes počítač, stačí se přihlásit pomocí svého Google účtu na [drive.google.com/keep](http://drive.google.com/keep). Poznámky se samozřejmě automaticky synchronizují se zařízením a ušetří vám tak práci s jejich psaním do telefonu.

### 29/ANDROID/Přístup ke svým souborům odkudkoli

Pokud hodně cestujete, používáte počítač i telefon a potřebujete mít přístup k dokumentům a jejich editaci všude, kam půjdete, aplikace Google Drive je pro vás ta pravá. Vytvářejte dokumenty a editujte je (můžete z počítače i telefonu), nebo prostě jen nahrajte soubory z počítače a prohlížejte je v telefonu, kdykoli se vám to hodí. Pokud přitom nechcete používat účet Google, existuje aplikace jménem Dropbox, která disponuje prakticky stejnými vlastnostmi jako Google Drive a kterou můžete používat i bez Google účtu.


Při prvním spuštění se vás aplikace zeptá, jaký účet má použít (sama vám nabídne účet, na který je připojen telefon). Po zvolení účtu se dostáváte do vstupní obrazovky, kde již můžete nahrávat své soubory a následně je otevírat z jakéhokoli jiného zařízení nebo je sdílet s přáteli. Abychom však tuto aplikaci jen nechválili, vyčteme Googlu několik

chybiček. Asi jednou z největších vad programu je nemožnost nahrané soubory stáhnout do telefonu (tablet). Soubory je možné pouze „zpřístupnit off-line“, což vám bohužel stále neotevřít možnost je editovat, pokud se nejedná o dokument. Další velkou nevýhodou je způsob nahrávání souborů. Chcete nahrát celou složku plnou souborů? To bohužel nepůjde.

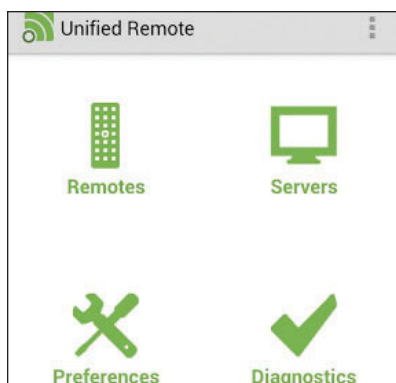
### 30/ANDROID/Ovládejte svůj počítač přes dálkové ovládání

Jestliže si rádi večer sednete k dobrému filmu, který si pustíte z počítače připojeného k televizi, a nechce se vám vstávat pokaždé, když potřebujete film pozastavit, jistě oceníte aplikaci jménem Unified Remote. Tato aplikace vám umožní ovládat váš počítač pomocí telefonu. Můžete si tedy odsednout dál, užít si pohodlí postele či sedací soupravy a jednoduše použít svůj smartphone či tablet s Androidem jako klávesnici nebo myš.

Aby byl Unified Remote funkční, musíte si do počítače nainstalovat software jménem Unified Remote Server (ke stažení na [www.unifiedremote.com](http://www.unifiedremote.com)). Po jeho instalaci vám již nic nebrání v proměně vašeho telefonu na dálkový ovladač. Serverovou část aplikace totiž není nutné nikterak nastavovat.

Při prvním spuštění aplikace je nejprve potřeba přidat server, na který se aplikace má připojit (je tedy možné mít Unified Remote Server nainstalovaný na více počítačích a jednoduše mezi nimi volit). Ještě je nutné podotknout, že mobilní telefon musí být buď připojený k PC přes Bluetooth, nebo musí být připojen pomocí Wi-Fi do stejné lokální sítě. Pokud je tak učiněno, program sám server najde a připojí se. Klepnutím na položku »Remotes« se vám otevře nabídka ovladačů, které váš systém v PC podporuje. Zde můžete jednoduše volit např. mezi myši, klávesnicí, ovladačem médií, prezentací atd. Placená verze aplikace pak přidává i podporu ovládání mnoha konkrétních aplikací. 

DANIEL PETRÁSEK

**30/**

**Unified remote**  
Ovládejte svůj počítač jednoduše z telefonu.



# 31/

**Užijte si klid**  
Funkce »Nerušit« ztlumí všechna upozornění vašeho iPhone, pro vybrané kontakty však budete stále dostupní.



# 32/

**Přátelé neruší**  
Režim »Nerušit« může propustit hovory od lidí, které máte v adresáři mezi oblíbenými.

## iOS Tipy a triky pro efektivní práci s iPhone a iPady

### 31/iOS/Nenechte se rušit

Neustálé upomínání na nové zprávy, e-maily, hovory a další události, může být nejen otravné, ale v řadě situací i velmi nevhodné s ohledem na vaše okolí. Vypnutí telefonu asi není řešením, jelikož byste byli nedostupní. Můžete však použít standardně dostupné funkce a nastavení a tím různá upozornění zkrotit.

Nová verze operačního systému iOS 6 vám dává možnost nastavit si, pro koho chcete být dostupní, a pro koho naopak ne. Základním ovladačem je přepínač »Nerušit« v nabídce »Nastavení«. Po jeho přepnutí budou ztlumena všechna upozornění. Další možnosti této funkce jsou trochu skryté. V nabídce »Nastavení« proto klepněte na »Oznámení | Nerušit« a zde použijte přepínač »Časový rozvrh«. Následně si můžete sami určit čas, ve kterém nechcete být v žádném případě rušeni.

Možná ale budete chtít i tak přijímat hovory alespoň od členů vaší rodiny či jiných kontaktů, které máte ve svém adresáři označené jako oblíbené. V tom případě ponechte v předvolbě »Povolená volání« nastavení »Oblíbené«.

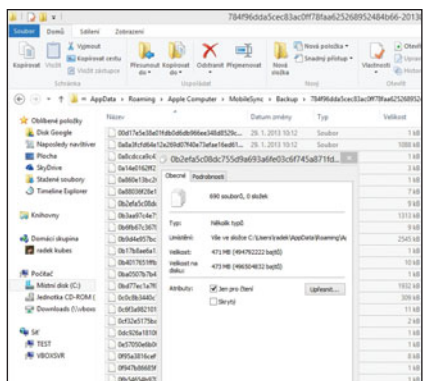
### 32/iOS/Omezení přístupu k zařízení

Pokud půjčujete svůj iPhone či iPad dětem nebo třeba kolegům v práci, možná nechcete, aby si s vaším zařízením a s daty v něm uloženými mohli dělat úplně cokoli. V systému iOS 6 je tento problém snadno řešitelný tím, že omezíte přístup uživatele na konkrétní, právě spuštěnou aplikaci. Děti tak budou moci hrát třeba jen konkrétní hru a nedostanou se k vašim pra-



# 32/

**Omezení přístup**  
Po nastavení bezpečnostního kódu můžete dát svůj iPad nebo iPhone bez obav z ruky.



# 33/

**Pro případ nouze**  
Abyste mohli zálohu nahrát zpět do zařízení, je třeba zrušit ochranu proti zápisu.

covním e-mailům. Kolegové mohou použít mapy, ale neprohlédnou si vaše soukromé fotky.

Omezení přístupu je třeba nejdříve nakonfigurovat. Otevřete si nabídku »Nastavení | Obecné | Zpřístupnění« a poté klepněte na volbu »Asistovaný přístup« v části »Učení«. Dále aktivujte předvolbu »Asistovaný přístup« a klepněte na tlačítko »Nastavení kódu«. Nyní zvolte číselný kód, který si dobře zapamatujte.

Nyní spusťte aplikaci, která má být chráněna kódem, a třikrát po sobě (rychle) zmáčkněte tlačítko »Home«. Objeví se nabídka nastavení »Asistovaný přístup«, kde stačí klepnout na tlačítko »Spustit«. Aplikaci pak nebude možné opustit bez znalosti příslušného kódu.

Dostupná nastavení jsou ale ještě mnohem bohatší. Můžete například určit, která oblast obrazovky zařízení bude deaktivována, tedy nebude reagovat na dotyk uživatele. Takovou oblast stačí obkroužit prstem. Předvolbou »Dotyk« můžete zcela vyřadit ovládání aplikace dotykem, takže například nebude možné ukončit přehrávání filmu.

Chráněný režim ukončíte opět trojím stisknutím tlačítka »Home«, zadáním příslušného kódu a klepnutím na »Konec« vlevo nahoře.

### 33/iTUNES/Bezpečnější zálohování

Pomocí aplikace iTunes si můžete zazálohovat svůj tablet nebo smartphone s iOS, abyste mohli případně obnovit své kontakty, nastavení a další obsah. Taková záloha je však uložena pouze na disku vašeho počítače, takže se může celkem snadno stát, že o ni přijdete. Určitě se vám tedy vyplatí uložit si kopii záložních dat ještě na jiném disku.

Záložní soubory je třeba nejprve najít. Otevřete si Průzkumníka, do adresního řádku zadejte »%Appdata%« a klepněte na [Enter]. Nyní vyhledejte složku »Apple Computer\MobileSync\Backup«, ve které se nacházejí zašifrovaná data záloh vašich Apple zařízení, pořízených přes iTunes. Všechny složky zkopírujte na externí disk, abyste měli od záložních dat dvě kopie. Pokud byste později potřebovali data obnovit, je třeba je nako-pírovat zpět do stejné složky. 📁



YouTube

Devices

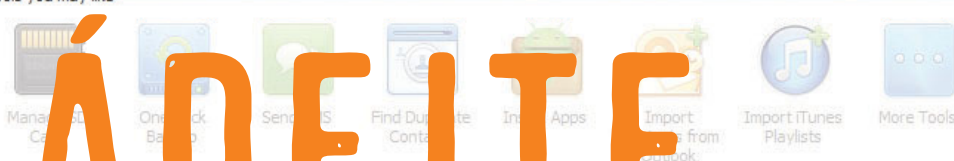
- Htc\_europe Desire S
- Unknown Device
- Motorola Titanium
- Motorola Titanium
- Unknown Device
- Connect New Device

HTC Desire S Android 2.3.5 83% [Details](#)

Screenshot



Tools you may like



# OVLÁDEJTE

# smartphone z PC

Chtěli byste psát SMS pohodlně na klávesnici počítače? Hromadně spravovat instalované aplikace? A co si třeba rovnou do mobilu nebo tabletu stahovat videa z YouTube? To vše a mnohem víc umí plná verze programu MobileGo Pro z Chip DVD.

RADEK KUBEŠ

**V**ýrobci operačních systémů pro chytré mobilní telefony a tablety často připravují i specializovanou aplikaci pro počítače, prostřednictvím které lze spravovat a zálohovat obsah připojeného zařízení, provádět jeho aktualizace nebo třeba upravovat některá nastavení. Tak vznikl například i nepoužitelný program Zune k ovládání smartphonů se systémem Windows Phone nebo těžkopádná, neovladatelná a jen pramálo užitečná aplikace iTunes pro mobily a tablety Apple. Google k Androidu žádnou vlastní ovládací aplikaci pro PC neposkytuje, což vytváří velký prostor pro ostatní vývojáře, aby předvedli, jak zvládnou přenosná zařízení s nejrozšířenějším operačním systémem spravovat.

Na Chip DVD najdete plnou verzi aplikace MobileGo Pro, která dokáže s vaším smartphonem či tabletem běžícím na Androidu (bez ohledu na verzi) opravdové divy. Ušetří vám práci se zálohováním a správou kontaktů, přehraje do počítače SMS nebo synchronizuje fotky, videa a hudební soubory. Poskytne vám také možnost pohodlně psát SMS zprávy a hromadně je rozesílat na libovolné množství kontaktů. Běžně byste za licen-

ci programu MobileGo zaplatili skoro 800 korun, my vám jej však nabízíme zcela zdarma.

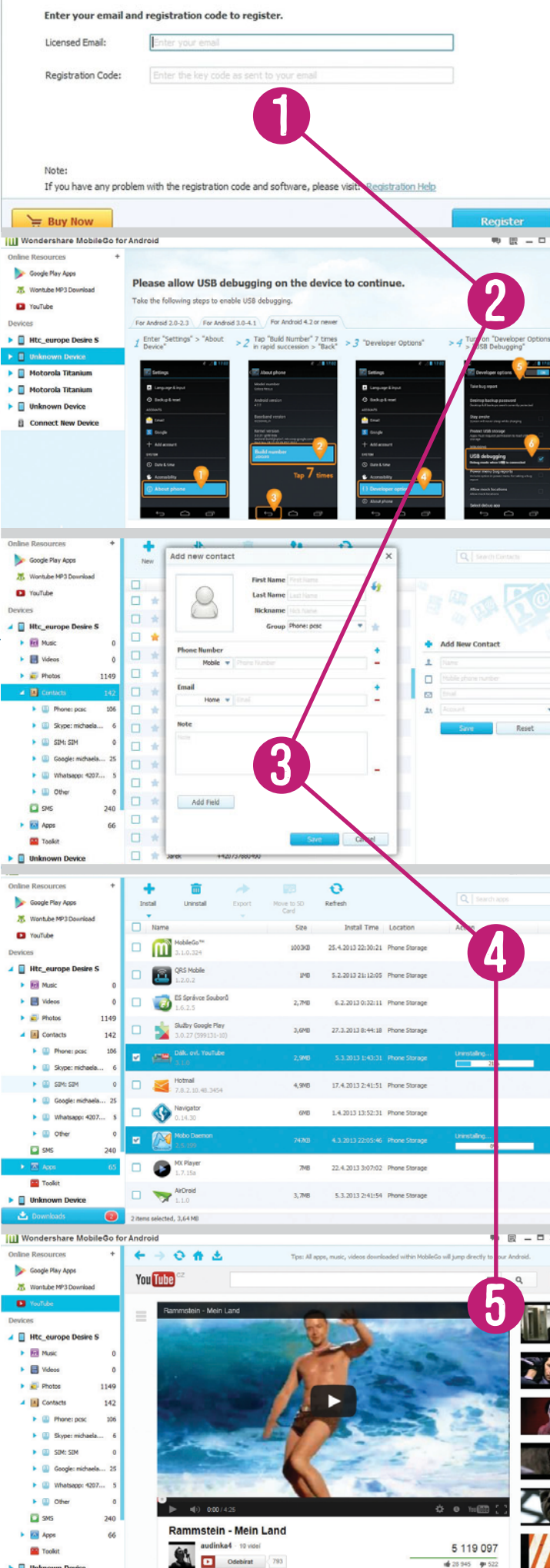
## Zábava v mobilu

Povolení speciálního ladicího režimu vašeho smartphonu nebo tabletu s Androidem umožní programu MobileGo spravovat instalované aplikace. Můžete je například přesunout z paměti zařízení na paměťovou kartu, hromadně odinstalovat, nebo naopak instalovat nové pomocí APK balíčků. Pro případ přeinstalování celého zařízení si také můžete uložit instalace všech aplikací do počítače.

Užitečné jsou i multimediální funkce, především nástroje na stahování hudby a videí z internetu přímo do připojeného zařízení. MobileGo se přitom postará o převod do potřebného formátu a pomůže vám najít obsah přesně podle vašeho gusta. Podobně funguje i výměna fotek, filmů a hudby mezi počítačem a vaším tabletem či smartphonem. MobileGo se vždy postará o to, abyste měli i na cestách dostatek zábavy.

RADEK.KUBES@CHIP.CZ





# OBSLUHA smartphonů a tabletů

Svůj smartphone nebo tablet můžete s programem MobileGo Pro propojit pomocí USB kabelu nebo Wi-Fi.

**1 INSTALACE A REGISTRACE** Plnou verzi programu MobileGo instalujete zcela běžným způsobem a složité není ani získání potřebného registračního kódu. Podrobný návod, jak postupovat, najdete na Chip DVD.

**2 PŘIPOJENÍ SMARTPHONU** Před připojením telefonu či tabletu k aplikaci MobileGo musíte v zařízení povolit režim ladění přes USB. Pokud byste však chtěli využívat i propojení přes Wi-Fi síť, je třeba si do smartphonu nebo tabletu instalovat aplikaci MobileGo. Poté použijte v programu MobileGo volbu »Connect New Device« a klikněte na »Generate QR Code«. V zařízení spusťte aplikaci MobileGo a klepněte zde na volbu »Scan QR code to connect«. Pak načtěte QR kód zobrazený v aplikaci MobileGo na displeji počítače. Pro spárování obou zařízení je podmínkou, aby byla připojena ke stejné Wi-Fi síti.

**3 SPRÁVA SMS A KONTAKTŮ** Jednou z velkých výhod aplikace MobileGo je možnost pohodlné správy kontaktů ve vašem zařízení, včetně jejich zálohování do počítače. Všechny související funkce najdete v nabídce »Contacts«. Snadno můžete přidávat nové kontakty jednotlivě (volba »New«), nebo je hromadně importovat z Outlooku či ze zálohy vytvořené jiným zařízením s Androidem (a přenést si tak kontakty mezi telefony). Pro odeslání SMS na více kontaktů použijte volbu »SMS | New« a v nově otevřeném okně klikněte na tlačítko se symbolem »+«. V seznamu pak označte všechny kontakty, kterým má být zpráva odeslána.

**4 INSTALACE APLIKACÍ** Po kliknutí na nabídku »Apps« se vypíše seznam všech aplikací instalovaných ve vašem zařízení. Stačí jen označit nepoužívané aplikace a pak je odstranit volbou »Uninstall«. Podobně můžete vybrané aplikace přenést z paměti zřízení na paměťovou kartu nebo exportovat APK instalační balíčky aplikací do počítače.

**5 MULTIMÉDIA** K práci s fotografiemi slouží funkce z nabídky »Photos«. V přehledu všech snímků si můžete otevírat jednotlivé fotografie, nebo je všechny označit a pomocí funkce »Export« zkopírovat do počítače. Podobně se pracuje také s pořízenými videozáběry. Ukládat nová videa a hudební soubory však můžete pouze do zařízení s paměťovou kartou.

Zajímavá je možnost stahovat videa ze serveru YouTube a nahrávat je do smartphonů a tabletů. Tuto funkci najdete pod nabídkou »YouTube«, která otevře v okně programu MobileGo domovskou stránku oblíbeného videoseveru. Zde si jednoduše najdete požadované video a tlačítkem »Download currently playing video« v horní části okna programu zahájíte jeho stahování do počítače.