



Prověrka disku

I když váš harddisk šlape jako švýcarské hodinky, vaše soubory mohou být v nebezpečí. Pokud si nemůžete dovolit jejich ztrátu, využijte **PROFESIONÁLNÍ NÁSTROJE** z Chip DVD. Pomohou vám disk otestovat, případně i opravit.

MARKUS HERMANSDORFER

Ani tuning Windows a čištění od nepotřebných souborů nepomohou vždy. Disk se zkrátka začne zpomalovat a již nenabídne takový výkon jako dřív. Pak je nejvyšší čas, abyste svůj harddisk postavili před komisi a pořádně jej vyzkoušeli. S plnými verzemi z Chip DVD to bude maličkost. Ve spolupráci se společností Paragon jsme totiž pro vás při-

pravili dva dokonalé nástroje: Drive Backup 8.5 a Hard Disk Manager 8.5. Kromě těchto dvou nástrojů najdete na DVD celou řadu dalších programů potřebných pro detailní odzkoušení pevného disku.

Aby disk běžel plnou rychlostí, je třeba jej vyčistit a zbavit „zdravotních problémů“. Nakonec je třeba harddisk zabezpečit tak, aby všechny soubory byly v bezpečí a Windows nepřestala fungovat.

Nastavíme také zálohování souborů, protože nikdy nevíte, co se může přihodit, a pár minut investovaných do nastavení zálohy se může mnohonásobně vyplatit. Protože je ale zálohování otravná činnost, ukážeme vám, jak zálohovat automaticky.

Vyšší tempo: Odstraňte brzdy

Nepotřebné soubory a chyby čtení brzdí pevný disk – a tím také celá Windows. Pomocí našich triků dostanete harddisk zase do vrcholné kondice.

VYČIŠTĚNÍ DISKU: Z Chip DVD nainstalujte HDCleaner. Po spuštění se zobrazí pevné disky v počítači. Označte všechny, protože nepotřebné soubory budou jistě na všech. Dále klikněte na »File Masks« a ujistěte se, že jsou označeny všechny typy nepotřebných souborů. Klikněte na »Start« a v možnostech vyberte volbu »Delete to Recycle-Bin without acknowledgement«. Nepotřebné soubory budou automaticky přesunuty do koše.

Po dokončení pokračujte kliknutím na »Clean Folders« a zvolením »Duplicate files«. Poté zatrhněte disky, na kterých by se mělo vyhledávat, a klikněte na »Scan for duplicate files now«. Program vyhledá kopie

CHIP DVD

Více síly pro disky

PLNÉ VERZE:

- Drive Backup 8.5** ▶ Dokonalé zálohování
- Hard Disk Manager 8.5** ▶ Práce s diskem

Defraggler ▶ Defragmentace disku

Gigabank Software ▶ Úložiště na webu

HDCleaner ▶ Uklízí pevný disk

HDD Health ▶ Kontroluje kondici disku

HdiskPerf ▶ Grafické zobrazení výkonu disku

MHDD ▶ Vyhledává chyby na disku

O&O Drive Led (Demo) ▶ Zobrazuje SMART

PC Inspector File Recovery ▶ Obnovuje soubory

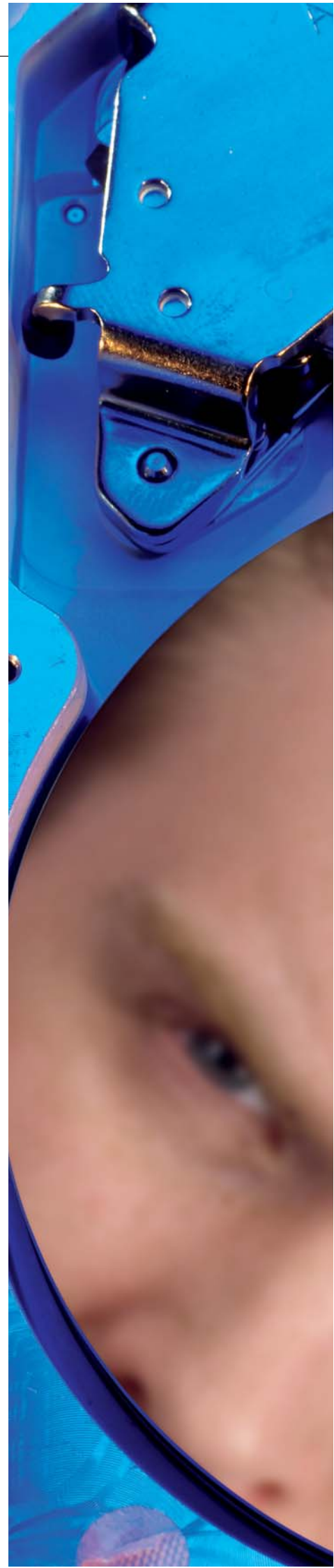
Smartmontools ▶ Kontroluje i SCSI disky

UltraDefrag ▶ Defragmentace disku

WWBMU ▶ Povedený bootmanager

Z-Cron ▶ Automatizace procesů

 ▶ **NA DVD:** Programy k tomuto článku najdete na DVD pod indexem **HARDDISKY**





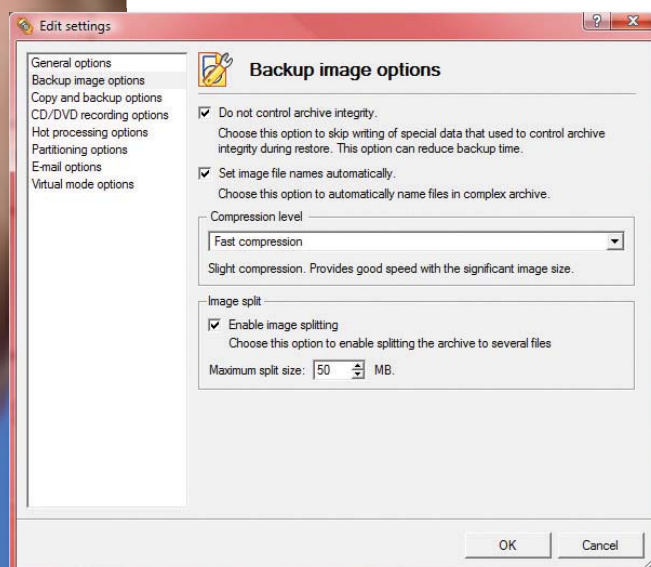
souborů, které nejsou potřeba. Pokud se nejedná o zálohy souborů, které jsou samozřejmě žádoucí, můžete nalezené duplikáty odstranit.

Nakonec přejděte do části »Clean Center« a zvolte »Super Cleaner«. Zde na vás čeká 23 oblastí, které umí program vyčistit. Klidně můžete zvolit všechny a svůj disk tak pořádně vyčistit.

OPRAVA DISKU: Fyzické chyby disku se neprojeví jen tak. Je třeba je vyhledat dříve, než přijдете o své soubory, nebo dokonce o celou partition. Otevřete »Tento počítač«, pravým tlačítkem klikněte na systémovou partition a poté zvolte »Vlastnosti«. Přejděte k záložce »Nástroje« a klikněte na tlačítko »Zkontrolovat«. Zde zatrhněte volby »Automaticky opravovat chyby« a »Vyhledat a pokusit se obnovit chybné sektory«. Program napíše, že kontrola je možná až při příštím restartování počítače. Tuto volbu potvrďte, avšak počítač restartujte, až když na něm nebudete chtít pracovat. Kontrola totiž může trvat i několik hodin a je problematické ji ukončit. Kontrola je ale důkladná. Pokud disk obsahuje softwarové chyby, budou odstraněny, najde-li chybné sektory, je to sice špatná zpráva pro kondici vašeho disku, ale aspoň o nich systém bude vědět.

Větší bezpečnost: Příprava zálohy

Každá práce s partition je trochu nebezpečná a poškození systémové partition znamená, že se vám ani nespustí systém. Alespoň její zálohu si tedy rozhodně vytvořte. Rozhodování o tom, jak to provést co nejlépe, záleží také na velikosti systémové partition. Přichystali jsme několik scénářů podle toho, jak velkou máte systémovou partition.



Rozdělení: Drive Backup umí zálohu rozdělit na menší soubory, které se lépe nahrávají na web.



Vyčistit: HDCleaner smaže všechny nepotřebné soubory na disku.

DO 5 GB: Pro malou partition bude stačit i internetový disk, který nabízí přímo Microsoft. Otevřete si stránku <http://skydrive.live.com>. Zobrazí se služba on-line úložiště. Klikněte na »Začínáme«. Pokud již máte Windows Live ID, tak se přihlaste, pokud ne, klikněte na »Zaregistrovat se« a proveďte standardní registraci.

Po dokončení se dostanete do prostředí Windows Live a na svém SkyDrive můžete ukládat zálohy svých souborů. Nebyl by to ovšem Microsoft, aby uživatelům nenaházal klacky pod nohy a službu tak znepríjemnil. Omezení má podobu maximální velikosti uploadovaného souboru. Systém si neporadí se soubory většími, než je 50 MB. Navíc bychom čekali, že při překročení této hranice systém napíše, v čem je problém; místo

toho vás ale jen vyhodí ze stránek, což je opravdu hloupé.

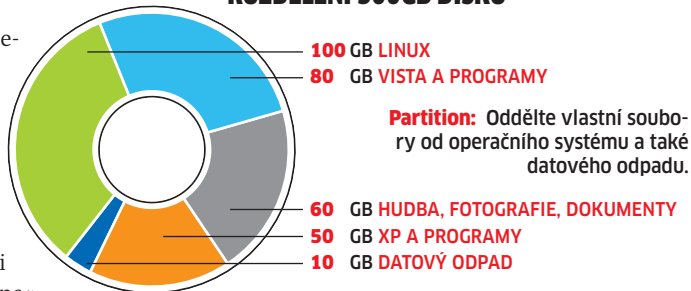
Naštěstí máme řešení. Použijeme plnou verzi programu Paragon Drive Backup 8.5 z Chip DVD. Po spuštění tohoto nástroje zvolte »Tools | Settings«, přejděte k části »Backup image options«

a všimněte si části »Image split«. Zde můžete nastavit, aby se vytvořená záloha automaticky rozdělila. Hodnotu »Maximum split size« tedy nastavte na 50 MB a potvrďte. Zálohu systémové partition pak bude stačit přenést na SkyDrive. Jak dlouho bude přenos trvat, to záleží také na rychlosti vašeho připojení k internetu.

DO 100 GB: Středně velkou partition je nejlepší zálohovat na externí disk. Kopírovat desítky gigabajtů na internet by totiž trvalo celou věčnost. Síťový disk nebo přenosný disk připojený přes eSATA, případně přes USB, bude tou správnou volbou. V programu Paragon Drive Backup pak stačí zvolit »Back up hard disks or selected partitions«, a spustí se průvodce, který vám s vytvořením zálohy pomůže.

TERABAJTOVÝ GIGANT: Pokud máte takto velký disk, není dobré, když má systémová

ROZDĚLENÍ 300GB DISKU



partition takovou velikost. Vhodnější je disk rozdělit a udržovat zvlášť systém a zvlášť data. I záloha pak bude jednodušší. Pokud ale potřebujete zálohovat stovky gigabajtů, nezbude nic jiného než koupit stejně velký disk. Použijete-li síťový disk, je nutná 1Gb/s síť. Záloha 1 TB na staré, 100Mb/s síti by trvala déle než 24 hodin! Pomalá by byla i záloha na USB disk. Nejvhodnějším řešením je tedy použití moderního rozhraní eSATA.

Více síly: Úprava partition

Štíhlá XP (ale i Vista) pracují rychleji než přečuněná. Tato úvaha vede k jedinému cíli: připravte si tři partition a oddělte Windows od ostatních souborů a dalšího datového odpadu. Pokud navíc máte dostatečně velký disk, můžete si vytvořit sofistikovanou infrastrukturu, která povede k dokonalému komfortu. Správné rozdělení zajistí, že budete mít pořádek na disku, každý operační systém bude mít svoji vlastní partition a disk bude snadné udržovat.

ROZDĚLENÍ DISKU: Z Chip DVD si nainstalujte a spusťte Paragon Hard Disk Manager. Přivítá vás přehledné prostředí, přičemž se hned zobrazí první harddisk a jeho současné rozdělení partition. Pokud nemáte značkový počítač, na kterém výrobci připravují druhou partition pro různá data, budete mít na disku zřejmě jen jednu základní partition se systémem. Pusťte se proto do jejího dělení podle našeho modelového příkladu pro 300GB disk (viz graf).

Nejprve klikněte na »Create Partition«. Spustí se průvodce, který vám s vytvořením pomůže. Klikněte na »Next«. Ve druhém kroku vybíráte, na kterém disku chcete partition vytvářet. Jestliže máte v počítači jen jeden disk, není co řešit. Máte-li jich více, vyberte ten, na kterém chcete partition „porcovat“. Pokračujte kliknutím na »Next«. V dalším kroku musíte zvolit velikost nové partition. Tu nastavíte posuvným jezdcem. Program nabídne velikost od minimální až po maximální bezpečnou – tzn. že novou partition uřízne jen z volného místa. Nestane se tak, že byste přišli o svoje soubory na

INFO

Systém nespouští? Žádný problém!

Pokud se během práce s partition něco nevydaří, není to žádná tragédie. Pomůže záchraný disk a PC Inspector File Recovery. Ukážeme vám jak.

Ano, práce s partition je nebezpečná, na to jsme vás upozornili. Jestliže se ztratí soubory z harddisku, je třeba zachovat chladnou hlavu a vědět, kam sáhnout.

PŘÍPRAVA DISKU

Šťěstí přeje připraveným: to platí i při práci s partition. Proto je třeba, abyste si co nejdříve vytvořili záchraný disk.

Spusťte Paragon Hard Disk Manager a zvolte »Tools | Recovery Media Builder«. Spustí se průvodce, který vám pomůže s vytvořením média. V prvním kroku zvolte »Next«. V dalším je třeba zvolit médium – CD/DVD, nebo disketu. Zvolte CD/DVD a pokračujte dále. Nyní máte na výběr – pokud zvolíte »Typical«, vytvoří se standardní záchraný disk Paragonu, zvolíte-li »Advanced«, můžete na záchraný disk přidat ještě svoje vlastní soubory, tedy konkrétně PC Inspector File Recovery. K vypálení záchraného disku nebudete potřebovat žádný jiný

program, Paragon to zvládne sám, případně vytvoří ISO.

JAK ZACHRÁNIT SOUBORY

V případě malé nabootejte počítač z tohoto záchraného disku. Přivítá vás grafické rozhraní spolu s výpisem disků, které jsou nainstalované v počítači. Máte-li provedenu zálohu partition, zvolte »Restore partition from«. Nemůže-li počítač najít operační systém a správně nabootevat, zvolte »Hard Disk | Update MBR«, to by mělo pomoci. Pokud to nepomůže, zvolte »Wizards | Simply Restore Wizard«. Pokud ani to nepomůže, zkuste ještě »Wizards | Undelete Partitions«. Díky pomoci obou průvodců byste měli ztracenou partition nalézt.

Ze záchraného disku můžete také pracovat s diskem stejně jako ve Windows, tzn. vytvářet partitions, měnit jejich velikost, souborové systémy atd. Nezapomeňte však vytvořit záchraný disk co nejdříve!

placená inzerce

Konec magnetického disku

Dříve či později nahradí Solid State Disk současné pevné disky

Již brzy budou naše tipy na hlídání teploty pevného disku minulostí. Následovník pevného disku totiž nebude vybaven motorem, který generuje teplo, ani magnetickými plotnami, které mohou pracovat jen v úzkém rozsahu teplot. Solid State Disk ukládá data na flash čip, podobně jako váš kapesní USB flash disk. Takový disk pracuje zcela tiše, je dokonale imunní vůči otřesům a spotřebuje jen minimum elektrické energie. SSD má však i své nedostatky: tyto disky jsou velmi drahé a ani kapacita nedosahuje na hodnoty magnetických disků. To se ale postupně změní.

BRZY V KAŽDÉM DRUHÉM NOTEBOOKU

První notebooky s SSD jsou již v prodeji, mezi nimi také Asus EEE. Podle analýzy společnosti iSuppli se ale můžeme těšit, konec magnetických disků je blízko. Na konci roku 2009 by měl být SSD v každém druhém notebooku (www.isuppli.com/news/default.asp?id=7869). Jestli se tak opravdu stane, o tom rozhodne především cena těchto disků.

některé partition. Nastavte tedy požadovanou velikost a klikněte na »Next«. V tomto kroku nastavíte souborový formát své nové partition. Pro operační systémy z rodiny Windows XP a Vista přichystejte souborový systém NTFS. Budete-li na počítači provozovat starší Windows, pak zvolte bezproblémový FAT32. Budete-li instalovat Linux, je třeba přichystat partition typu »Linux Swap2«. Pro svůj Linux již zde můžete vytvořit partition typu »Ext2« nebo »Ext3«, jedná se ale o zbytečnou činnost – při instalaci si distribuce Linuxu umí sama vytvořit svoji partition ukrojením z pevného disku. Po výběru souborového formátu si ještě můžete zvolit, pod jakým písmenem se nová partition objeví v systému, a také můžete provést kontrolu povrchu – tu jsme však již provedli před dělením, proto můžeme kontrolu vynechat. Nyní zvolte »Next« a »Finish« a vytvoření partition je hotové – částečně.

Hard Disk Manager totiž neprovede změny okamžitě, ale až po všech úkonech, které si vymyslíte. Hned se tedy můžete pustit do vytváření další partition, a teprve až budete mít všechny změny, které jste chtěli provést, hotové, klikněte na tlačítko »Apply« se zelenou faječkou. Díky tomuto systému ušetříte hodně času. Změny na systémové partition totiž není možné provádět ve Windows, ale probíhají během bootování systému. Restart počítače by tak musel proběhnout po každé změně.

OPTIMÁLNÍ ROZDĚLENÍ: Rozdělit harddisk je díky nástroji od Paragonu hračkou. Jak to ale provést tak, aby byl velký harddisk správně rozdělený a vy jste nechtěli po měsíci používání provádět změny? Ukážeme vám, jak optimální rozdělení vypadá. Pro dělení jsme si vybrali 300GB disk.

Pro Vistu vytvořte partition o velikosti 80 GB. Na tuto partition se pohodlně vejde celý systém včetně všech programů. Pro operační systém XP a jeho softwarovou výzbroj bude stačit 50 GB. Dalších 60 GB si připravte pro svoje osobní soubory – dokumenty, fotografie, hudbu, video atd. Pokud jste nároční, můžete použít i více, na druhou stranu si pak v takto velké sbírce souborů jen těžko udržíte pořádek. 10GB partition si vytvořte pro datový odpad. Zde můžete programy, které stáhnete z internetu, dočasné soubory různých aplikací, aktualizace atp. Mělo by jít o partition, kterou můžete každý měsíc nově zformátovat a nic se nestane.

Zbýlých 100 GB nechejte pro Linux. Na takto velkou partition komfortně nainstalujete každou distribuci včetně softwarové výbavy a ještě vám zůstane dost místa na osobní soubory.

NÁŠ TIP: Na Chip DVD 9/08 najdete nejlepší Linux všech dob – OpenSuSE 11 CZ ve speciální edici pro Chip.

OPTIMALIZACE: Když máte všechny partition správně rozdělené, zbývá už jen přesunout soubory tam, kam patří. Nejprve se pusťte do dokumentů.

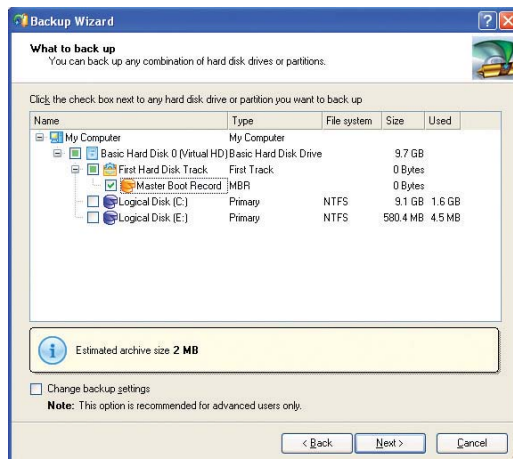
Ve Windows zvolte »Start«, klikněte pravicím tlačítkem myši na »Dokumenty« a vyberte položku »Vlastnosti«. Poté pokračujte kliknutím na tlačítko »Přesunout« a svoje osobní dokumenty přesuňte na partition, kterou jste si vytvořili. V našem případě to byla ta o velikosti 60 GB.

Dále je třeba využít partition určenou pro odpad, tedy nepotřebné soubory. Otevřete si tuto diskovou jednotku a vytvořte si zde nový adresář s názvem »Temp«. Nyní zvolte »Start | Ovládací panely | Systém« a přejděte k záložce »Upřesnit«. Zde klikněte na tlačítko »Proměnné prostředí«. Otevře se nové okno, kde uvidíte několik proměnných. Vyberte nejprve proměnnou »TEMP« a klikněte na tlačítko »Upravit«. Otevře se nové okno; do řádku »Hodnota proměnné« zadejte cestu k vytvořenému adresáři a potvrďte kliknutím na »OK«. To samé je ještě třeba udělat pro proměnnou »TMP«.

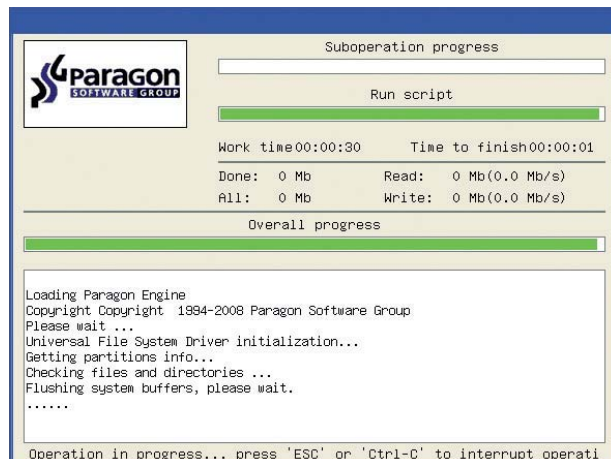
Poté přejděte k dolní části okna s názvem »Systémové proměnné« a celý proces ještě dvakrát zopakujte – opět pro složku »TEMP« i »TMP«.

Pak okno zavřete a vraťte se zpět do okna »Vlastnosti systému«. Zde v části »Výkon« klikněte na tlačítko »Nastavení« a přejděte na záložku »Upřesnit«. Nyní klikněte na tlačítko »Změnit« a zamezte vytváření virtuální paměti na všech discích, kromě disku určeného pro odpad.

Při tomto postupu vyberte postupně každou diskovou jednotku, zvolte »Nepoužívat stránkový soubor« a klikněte na »Nastavit«. To je nutné provést po každé změně na každém disku! U disku pro odpad zvolte »Velikost určí systém«. Poté vše potvrďte a proveďte požadovaný restart počítače.



Důležitá záloha: Nezapomeňte zálohovat Master Boot Record. Při obnově ze zálohy by se jinak systém nespustil.



Při startu: Změny provedené na disku provádí Paragon během bootování Windows.

placená inzerce

Po těchto změnách budete mít pořádek na discích. Nepotřebné soubory se vám nebudou nikde rozlézat, protože zůstanou na jedné partition, a vaše dokumenty zůstanou na zvláštní partition oddělené od operačního systému, a tedy i v bezpečí.

DUAL-BOOT: Chcete-li provozovat na jednom počítači XP i Vistu, může se vám přihodit nepříjemnost: XP během bootování smažou body obnovy Visty. Může za to bug v bootmanageru Visty, který by měl zajišťovat bezproblémové startování obou systémů tím, že každému systému umožní „vidět“ jen jeho primární partition.

Paragon Hard Disk Manager sice nabízí bootmanager, který by problém vyřešil, v tomto případě nám ale nepomůže. Operační systémy se totiž dokážou zamaskovat, takže je bootmanager vůbec nenajde.

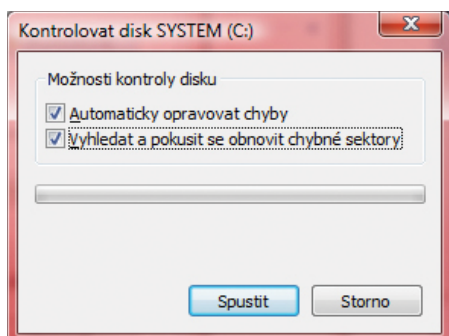
Řešení by sice existovalo, ale bylo by složité. Navíc by se program musel nainstalovat do obou operačních systémů, což je zbytečné. Raději sáhněte po nástroji WWBMU z Chip DVD, který tuto práci provede lépe a automaticky.

Více komfortu: Přepněte na automat

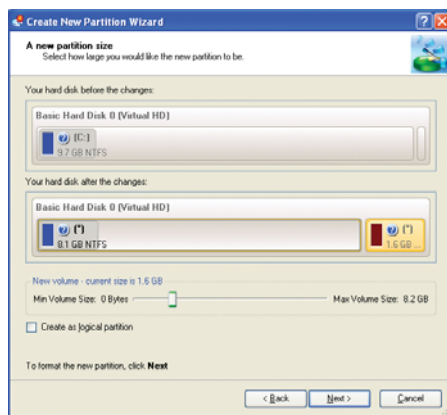
Nyní máte disk v dokonalém stavu. Fungují oba operační systémy, máte na nich pořádek, zkrátka idylka. Ale co když se něco pokazí? Proto je ta pravá chvíle, abychom nastavili automatické zálohy. Nikdy nevíte, kdy se harddisk neroztočí a data na něm uložená budou pryč.

AUTOMATICKÉ ZÁLOHOVÁNÍ: Samozřejmě nepoužijeme nic jiného než Paragon Drive Backup, což je specialista na zálohování disků. Program spusťte a klikněte na »Schedule Backup«. Spustí se průvodce. V prvním kroku klikněte na »Next«. Zobrazí se seznam všech partition, vyberte ty, které chcete zálohovat. Každopádně zatrhněte také položku »Master Boot Record«. Pokud byste zálohu obnovili a MBR by zde nebyl, systém byste nespustili.

V dalším kroku je třeba zvolit, kam se mají zálohy ukládat. Vybrat ten samý disk je či-



Scandisk: Nástroj ve Windows stačí na kontrolu disku.



Snadné: S vytvořením partition v programu Hard Disk Manager vám pomůže průvodce.

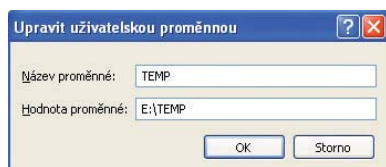
rý nesmysl. Zvolte buď externí disk, nebo místo v síti – s obojím si program poradí, protože umí zálohovat do sdílených složek na síti. V průvodci pokračujte dále. Nyní je třeba vybrat, jak často mají zálohy probíhat. My doporučujeme aspoň jednou týdně. Nastavit si můžete přesné datum a čas spuštění záloh. Tím je vše nastaveno a v dalších krocích průvodce pouze shrne nastavení, které jste vytvořili.

Kontrolu kondice i zálohování přepněte na automatiku.

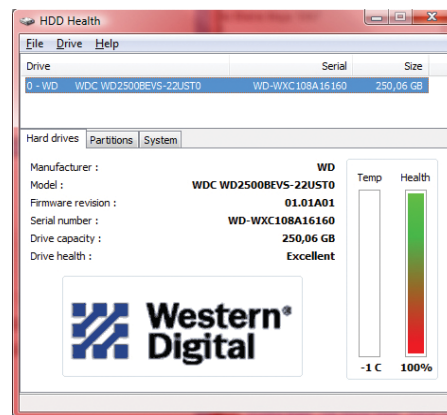
Ještě než program zavřete, ujistěte se, že máte aktivovanou funkci Hot Processing. Ta zajišťuje, že bude vytvořena korektní záloha i té partition, na které běží systém a se kterou vy právě pracujete. Zvolte »Tools | Settings | Hot processing options« a ujistěte se, že volba »Enable hot processing« je zatržena.

JINÁ MOŽNOST: Pokud se vám Paragon Drive Backup nezamlouvá, můžete sáhnout po nástroji Z-Cron, který jsme v Chipu již několikrát představili. Tento program také umí zálohovat automaticky v časech, které si zvolíte.

KONDICE DISKU: Nyní se už nemusíte starat ani o soubory. Kondici svého disku byste



Navždy čisté: Dočasné soubory už nebudou ubírat místo z vašeho disku.



V kondici: Pokud není kondice disku na hodnotě 100 %, může se disk brzy pokazit.

ale kontrolovat měli. Jen tak poznáte, jestli se už neblíží jeho poslední hodiny, ale také zda jej netrápíte příliš vysokou teplotou. Nejen teplotu disku vám prozradí nástroj HDDHealth z Chip DVD. Hned po spuštění programu se zobrazí informace o vašich discích: výrobce, model, firmware, kapacita, ale také kondice. Tu najdete v řádku »Drive health«. Měla by mít hodnotu »Excellent« a sloupec »Health« by měl mít 100 %.

Jakákoliv jiná kombinace znamená, že s diskem už není něco v pořádku a během několika týdnů, maximálně měsíců, se může poškodit.

Sledujte také teplotu disku. Vý-

robci zaručují správnou funkčnost disku jen při teplotách do 40, maximálně 50 stupňů Celsia. Pokud je teplota vašeho disku větší, měli byste uvažovat o dokoupení chladiče na disk.

Zvolíte-li »Drive | SMART Attributes...«, zobrazí se další informace z autodiagnostiky disku. Nevýhodou je, že každý výrobce disku si sem ukládá svoje vlastní hodnoty, takže nelze u každého disku vyčíst veškeré informace. Naštěstí HDD Health rozumí diskům všech výrobců, a pokud by bylo něco v nepořádku, spustí se alarm.

HDD Health nechte spouštět spolu se systémem. Jen tak může program nepřetržitě kontrolovat stav disku. Zvolte »File | Options« a zkontrolujte, zda se program spouští se systémem. Zde rovněž můžete nastavit, aby se při změně kondice disku zobrazilo okno. Teď budete vždy vědět, v jaké kondici se váš disk nachází, a budete moci včas zareagovat, pokud by se něco začalo na vašem disku kazit. ☐