

Aktualizace a obnovení

Windows Update

Historie souborů

Obnovení

Částečné obnovení počítače, které neovlivní soubory

Pokud počítač nefunguje správně, můžete ho částečně obnovit, aniž přijmete o fotky, hudbu, videa a jiné osobní soubory.

Spustit

Úplné smazání a přeinstalace Windows

Pokud chcete svůj počítač recyklovat nebo ho obnovit do stavu, v jakém jste ho dostali, můžete ho obnovit do továrního nastavení.

Spustit

Spuštění s upřesněným nastavením

Umožňuje spustit systém ze zařízení nebo disku (například z USB flash disku nebo z DVD), z čehož lze obnovit nastavení Windows nebo systém Windows obnovit z jeho image. Tímto se můžete vrátit k továrnímu nastavení.

# RESET WINDOWS

## bez nové instalace



Pokud dříve začal váš operační systém stávkovat, byla prakticky jediným řešením kompletní reinstalace. U Windows 8 to však již neplatí, vše můžete snadno vrátit zpět do původního stavu. Chytré triky ale existují i pro starší verze Windows.

JÖRG GEIGER, RADEK KUBEŠ

**Při testování velkého množství softwaru se redaktor Chipu často nevyhne nutnosti přeinstalovat nebo jinak opravit operační systém.**


Méně nároční uživatelé Windows by možná uvítali kouzelné tlačítko »Reset«, které by počítač nejen restartovalo, ale také jej vrátilo do výchozí, plně funkční podoby – bez chybových hlášení, problémů s hardwarem a jiných nepříjemností. Pokud se totiž váš stroj dostal do stavu, kdy nepomáhají jednoduché nástroje na vyčištění registru nebo odinstalace nepotřebného softwaru, bude vás stát mnoho úsilí dopátrat se všech chyb a ručně je napravit.

Doposud vám Windows nabízel pomoc pouze v podobě nástroje Obnovit systém, který umožňuje návrat k tzv. bodu obnovení. To je starší konfigurace počítače, uložená například při přeinstalování nového ovladače hardwaru nebo jiné potenciál-

ně rizikové akci. Problémem je však to, že ne vždy je tato funkce zapnuta a ne všechny instalační procesy zahrnují i vytvoření bodu obnovy. Pak můžete už jen těžko vrátit vše zpět.

Ve Windows 8 ale najdete zcela novou funkci resetu, která je k dispozici vždy, a má dokonce dvě varianty, lišící se důkladností obnovy. Zatímco při částečném obnovení zůstanou v počítači zachována vaše data ve standardních složkách (dokumenty, fotky, videa ad.), uživatelská nastavení i aplikace instalované v Modern UI, kompletní reset znamená i reinstalaci operačního systému a tedy ztrátu všech uživatelských dat.

**POZOR** Instalované aplikace pro pracovní plochu ani některá speciální nastavení nezůstanou zachována při žádném z dvou zmíněných způsobů obnovy počítače.

Při úplné reinstalaci Windows se obsah počítače vrátí do stavu, ve kterém jste jej vyndali z krabice. Dojde přitom ke smazání všech uživatelských dat i nastavení, stejně jako instalovaných programů. Ukážeme vám, jak obě varianty obnovení počítače použít i jak opravit Windows XP či 7.  [AUTOR@CHIP.CZ](mailto:AUTOR@CHIP.CZ)

# WINDOWS 8: Několika kliknutími

Ve Windows 8 máte na výběr hned ze dvou funkcí, které vrátí váš počítač do plně funkčního stavu.

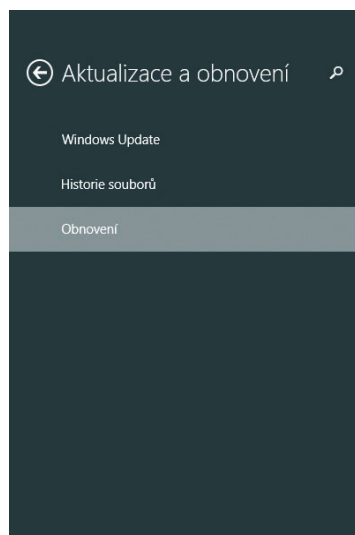
**1 OBNOVA BEZ ZTRÁTY DAT** Jednodušší způsob opravy operačního systému Windows 8 nese jasný název »Částečné obnovení počítače, které neovlivní soubory«. K funkci se dostanete z panelu Šém (otevřete jej klávesovou zkratkou [Win] + [C]) a výběrem »Nastavení | Změnit nastavení počítače | Aktualizace a obnovení | Obnovení«. Pokud jste si ještě neaktualizovali Windows 8 na verzi 8.1, najdete stejnou volbu v nabídce »Nastavení | Změnit nastavení počítače | Obecné«. Použitím tlačítka »Spustit« se dostanete k průvodci obnovením operačního systému.

**2 POUŽITÍ INSTALAČNÍHO MÉDIA** V následujícím kroku se spustí tzv. Windows Recovery Environment (RE), opravná konzole, která se bude dožadovat instalačního média. Vložte proto instalační DVD s Windows 8 nebo připojte k počítači USB flash disk s instalačními soubory operačního systému. Konzole Windows RE následně prohledá disk počítače, zazálohne data, nastavení a aplikace z Modern UI a přeinstaluje operační systém. Poté vrátí vaše data ze zálohy zpět a po restartu počítače budete mít k dispozici čerstvě instalovaná Windows se všemi svými soubory.

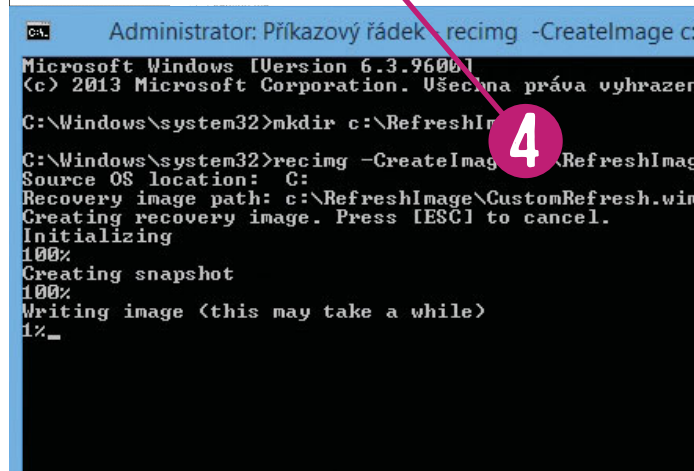
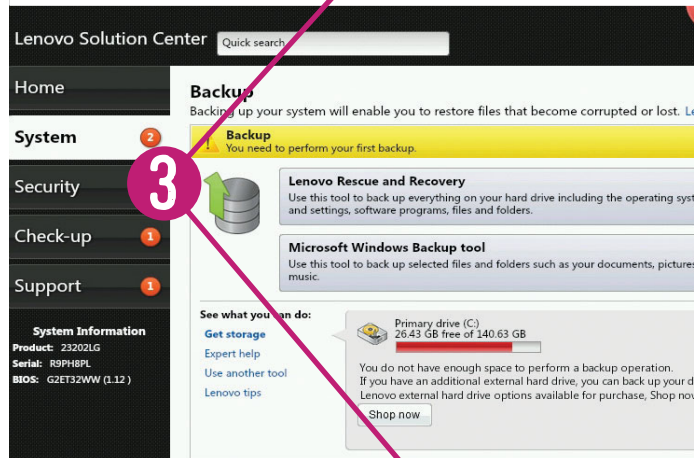
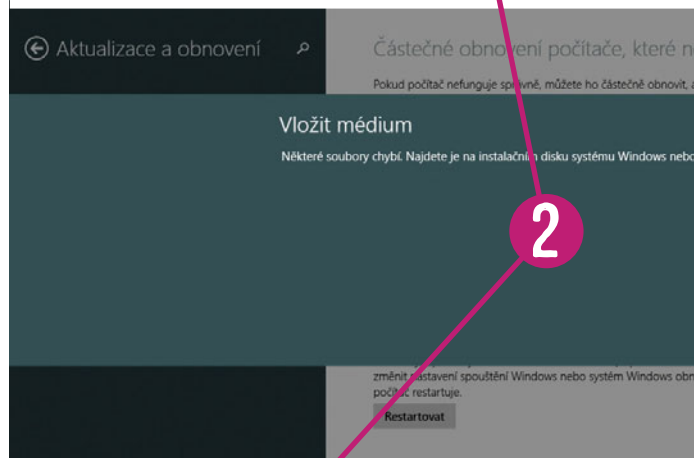
**3 KOMPLETNÍ OBNOVA** Kompletní reset počítače v podobě návratu k továrnímu nastavení najdete ve Windows 8.1 pod nabídkou »Nastavení | Změnit nastavení počítače | Aktualizace a obnovení | Obnovení | Úplné smazání a přeinstalace Windows«. Ve Windows 8 přejděte na »Nastavení | Změnit nastavení počítače | Obecné«. Také při použití této funkce budete potřebovat instalační médium s operačním systémem, pamatujte však na to, že žádná vaše data a nastavení nebudou automaticky uchována. O zálohu se v tomto případě musíte postarat sami. Windows RE při formátování smaže kompletní obsah pevného disku a nainstaluje pouze čistá Windows.

**POZNÁMKA** Někteří výrobci počítačů, jako například Lenovo nebo Sony, používají u svých notebooků speciální skrytý diskový oddíl, který obsahuje data k obnově operačního systému, ovladačů a dalších předinstalovaných nástrojů. Je-li to i případ vašeho stroje, použijte funkce poskytované výrobcem.

**4 VYLEPŠENÁ OBNOVA WINDOWS** Oba nabízené způsoby resetu operačního systému povedou k vymazání všech instalovaných aplikací pro pracovní plochu. Po novém startu počítače však na ploše najdete soubor obsahující seznam aplikací, které byly při resetu odstraněny. Tento seznam můžete samozřejmě použít jako vodítko k nové instalaci používaného softwaru. Existuje ale i způsob, jak při použití funkce pro částečné obnovení počítače nepřijít o instalované aplikace a jejich nastavení. Začněte tím, že si novou instalaci Windows 8 vyladíte přesně podle svých potřeb, včetně instalace programů pro klasickou pracovní plochu. Pak si otevřete nabídku systémových funkcí (klávesovou zkratkou [Win] + [x]) a zvolte »Příkazový řádek (správce)«. Poté napište příkazy »mkdir C:\RefreshImage« a následně »recimg -CreateImage C:\RefreshImage«. Windows pak vytvoří nový obraz nastavení počítače, který bude použit při obnově do funkčního stavu.



Částečné obnovení počítače, které neovlivní soubory.  
Pokud počítač nefunguje správně, můžete ho částečně obnovit.  
**1 Spustit**  
Úplné smazání a přeinstalace Windows.  
Pokud chcete svůj počítač recyklovat nebo ho obnovit do továrního nastavení.  
**Spustit**  
Spuštění s upřesněným nastavením.  
Umožňuje spustit systém ze zařízení nebo disku (můžete změnit nastavení spuštění Windows nebo systémové nastavení).  
**Restartovat**





# WINDOWS XP & 7: Návrat zpět

I starší operační systémy Microsoftu mají funkce pro obnovu nastavení, ale nejsou tak snadno použitelné.

**1 ZÁLOHA DŮLEŽITÝCH DAT** Při testování funkcí pro návrat k předchozímu nastavení Windows XP či 7 jsme se sice nesetkali s problémy, existují však i případy, kdy počítač po resetu nechtěl nainstalovat nebo kdy došlo ke ztrátě uživatelských dat. Také proto je rozhodně vhodné udělat si před návratem k předchozímu nastavení zálohu všech důležitých souborů. Jak vytvořit kompletní obraz vašeho počítače, použitelný při obnově Windows, nastavení i dat, to si ukážeme dále, nyní se ale zaměříme na zálohování jednotlivých souborů či složek. Samozřejmě můžete využít klasické funkce Průzkumníku pro přetažení souborů či celých složek na záložní disk, zvažte ale i použití specializovaných aplikací, například TeraCopy, nástroje na přehledné kopírování většího množství dat, nebo zdarma použitelného zálohovacího programu Personal Backup.

**2 INSTALOVANÝ SOFTWARE A PŘÍSLUŠNÉ KLÍČE** Při přeinstalování operačního systému i dalších placených aplikací se neobejdete bez příslušných aktivizačních či registračních klíčů. Připravte si je, ještě než se pustíte do další akce.

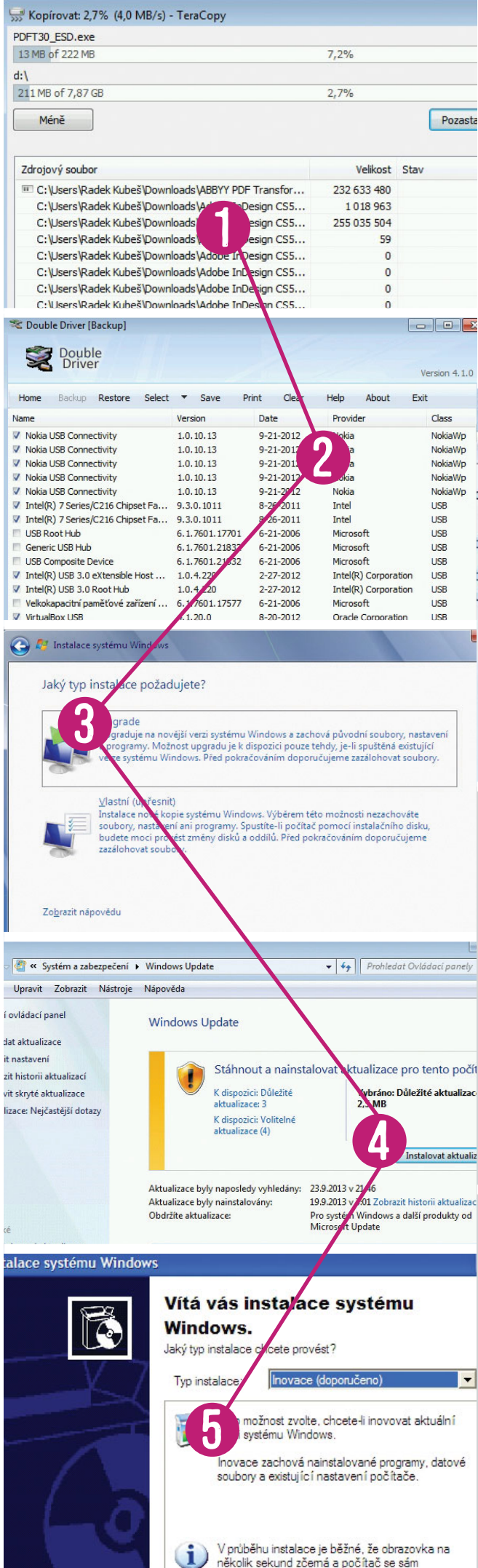
**POZOR** Připravte si také nejnovější verzi Service Packu pro váš operační systém a rovněž aktuální verze ovladačů pro hardware vašeho počítače. Instalované ovladače si můžete zazálohovat pomocí bezplatného programu Double Driver, k jejich aktualizaci pak lze použít plnou verzi programu Driver Booster PRO z Chip DVD.

**3 RESET WINDOWS 7** Obnovení operačního systému Windows 7 funguje pouze v případě, že váš počítač bez problému startuje. Také nyní budete potřebovat instalační DVD nebo USB flash disk. Vložte instalační médium do počítače a při spuštění operačního systému klikněte na soubor »setup.exe«. Následně zvolte použitý jazyk a poté klikněte na volbu »Nainstalovat«. Pak můžete použít i volbu stažení aktualizací, abyste posléze vybrali jako způsob instalace možnost »Upgrade«. Takto dospějete k upgradu Windows 7, při kterém dojde k obnovení všech systémových souborů. Zároveň zůstanou zachovány instalované aplikace i všechna vaše nastavení a data.

**4 NEZBYTNÁ AKTUALIZACE** Po obnově operačního systému je naprosto nezbytné stáhnout a instalovat všechny jeho aktualizace. To můžete provést pomocí služby Windows Update, dostupné z Ovládacích panelů, nebo stažením aktuálního Service Packu a pak doinstalováním novějších aktualizací.

**5 OBNOVA WINDOWS XP** Oprava systémových souborů s využitím instalačního média je možná také u Windows XP. Na instalačním CD spusťte soubor »setup.exe« a použijte volbu »Instalovat systém Windows XP«. V průvodci následně zvolte možnost »Inovace (doporučeno)«. Po obnově Windows XP ihned aktivujte a instalujte aktualizace.

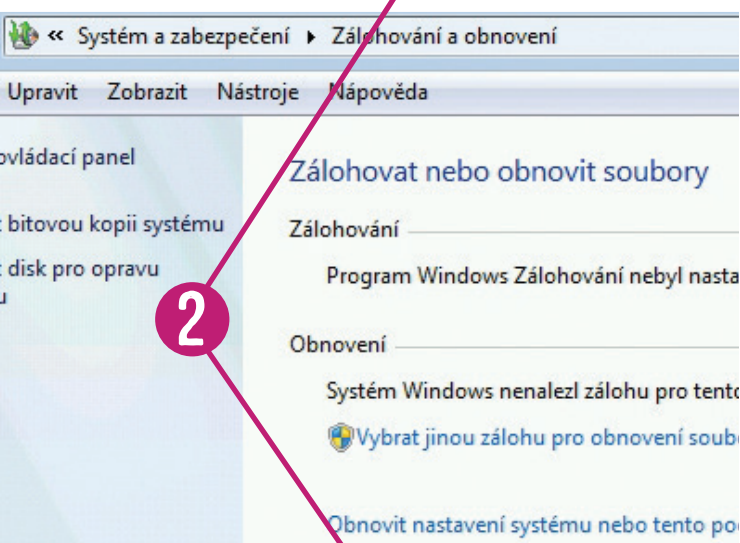
**POZOR** Abyste minimalizovali možnost napadení počítače, je třeba co nejdříve instalovat aktualizace Windows XP, nejlépe v podobě Service Packu 3. Stáhnete si jej proto na USB flash disk či jiné externí médium a po obnově počítače jej okamžitě instalujte.



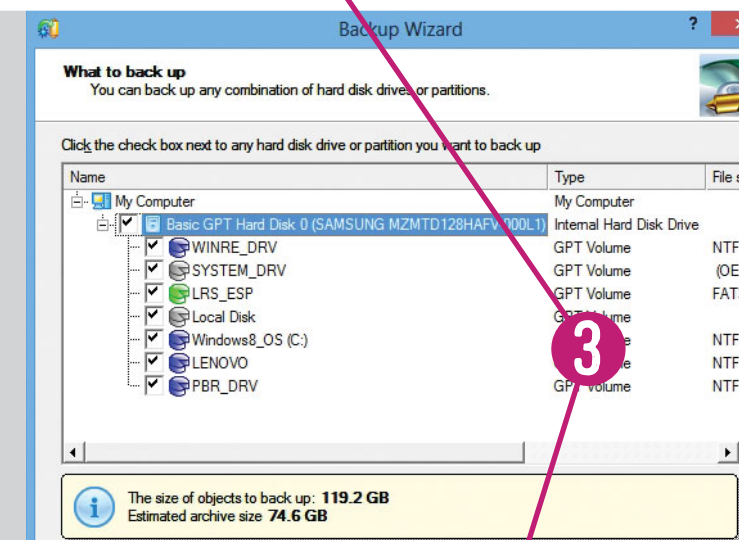


# KOMPLETNÍ ZÁLOHA: Rychlá obnova

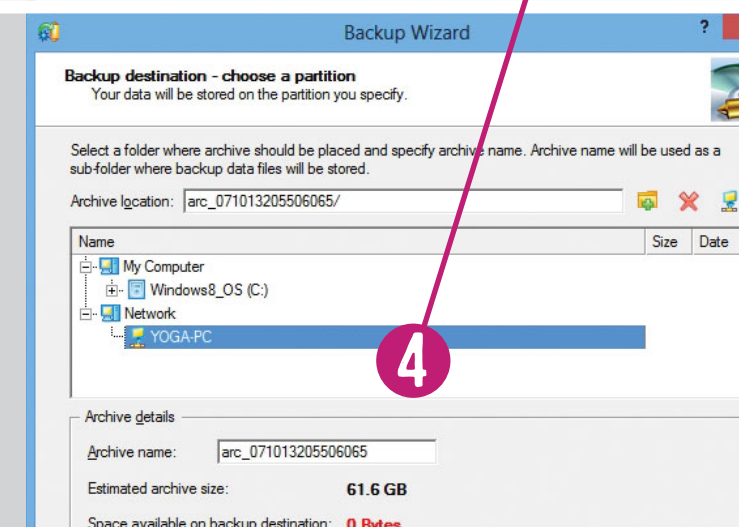
Čerstvá instalace Windows se správně instalovanými a nastavenými ovladači a dalšími programy je ideální zálohou pro následné obnovení obsahu počítače.



**1 VÝBĚR ZÁLOŽNÍHO MÉDIA** Ihned po nové instalaci Windows, ovladačů a programů a po úpravě uživatelských nastavení je ideální doba pro vytvoření kompletního obrazu obsahu počítače. Kdykoli později pak můžete snadno vrátit svůj počítač do výchozího, plně funkčního stavu. Na kompletní zálohu budete potřebovat odpovídající úložiště, kde budou vaše data v bezpečí. Přestože mají současné počítače i notebooky dostatečnou diskovou kapacitu pro uložení zálohy operačního systému a dalšího nezbytného obsahu, rozhodně vám nedoporučujeme je tímto způsobem používat. Při havárii disku byste totiž přišli jak o aktuálně používaná data, tak o dříve vytvořenou zálohu. S ohledem na objem dat je také nesmysl sázet na DVD, kterých byste potřebovali hned několik. Jasnou volbou je buďto externí pevný disk, připojený přes USB, nebo ještě lépe síťové úložiště typu NAS, ke kterému budete mít přístup ze všech počítačů propojených ve vaší domácí síti. Úložiště NAS, také standardně, při použití dvou disků, automaticky vytvářejí zálohu všech na nich uložených dat.



**2 BITOVÁ KOPIE SYSTÉMU** Nástroj na vytvoření kompletní kopie obsahu počítače, tedy včetně operačního systému, instalovaných aplikací i uživatelských dat a nastavení, najdete přímo ve Windows 7, nemusíte si k tomu instalovat žádný další program. Přejděte na »Ovládací panely | Systém a zabezpečení | Zálohování a obnovení« a pak na levé straně ovládacího okna zvolte funkci »Vytvořit bitovou kopii systému«. Pro uložení záložních dat lze použít místní i síťové disky, v krajním případě pak i DVD či Blu-ray média. Pro úspěšné použití zazálohovaného obrazu vašeho počítače je ještě nezbytné nutné vytvořit si spouštěcí DVD či USB pro obnovu dat ze zálohy.



**3 ALTERNATIVNÍ ZÁLOHOVACÍ NÁSTROJE** Podobnou funkci jako nástroje Windows vám, s možností lepšího nastavení podrobností, nabídne i bezplatně použitelná aplikace Paragon Backup & Recovery. Po jednorázové registraci na internetu můžete program spustit a provést v něm všechna potřebná nastavení. Průvodce zálohováním spustíte volbou »Backup & Recovery | Backup«, a pak už si jen jednoduše zvolíte, které disky či diskové oddíly mají být zazálohovány.

**4 VOLBA ZÁLOŽNÍHO MÉDIA** Také Paragon Backup & Recovery vám dá na výběr z uložení kompletní zálohy počítače na místní či síťový disk, popřípadě na optická média. Dále si můžete zvolit název záložního archivu, a pak už stačí jen pokračovat tlačítkem »Next«.



# PRODÁVÁME POČÍTAČ: Kompletní vymazání

Při prodeji počítače byste se neměli spokojit s jeho uvedením do původního stavu. Stále v něm totiž zůstanou pozůstatky po vašich datech.

**1 ODBORNÉ NÁSTROJE** Disk, ze kterého je spouštěn operační systém, nelze jednoduše bezpečně smazat. Musíte k tomu použít specializované nástroje, jako je například aplikace Darik's Boot and Nuke. Tento bezplatný program je distribuován ve formě ISO obrazu, ze kterého je třeba vypálit spustitelné CD či DVD, případně vytvořit USB flash disk. Vypálení ISO obrazu na prázdné optické médium je ve Windows 7 či 8 hračkou. Vypalovací funkci, vestavěnou v operačním systému, spustíte výběrem možnosti »Odeslat | Jednotka DVD RW« z kontextové nabídky pravého tlačítka myši v Průzkumníku. Pod Windows XP je třeba použít libovolnou vypalovací aplikaci, jako je například bezplatný program CDBurnerXP.

**2 LIKVIDÁTOR NA USB FLASH DISKU** Především moderní notebooky jen zřídka obsahují DVD mechaniku, proto je nutné nástroj Darik's Boot and Nuke umístit na spustitelný USB flash disk. Nestačí přitom jednoduché zkopírování dat, musíte použít specializovanou aplikaci. Zdarma a bez instalace lze pracovat s jednoduchou aplikací UNetbootin. Stačí jen vložit USB flash disk do počítače, spustit program UNetbootin a v něm přepnout na možnost »Obraz disku«. Dále vyberte umístění ISO obrazu programu Darik's Boot and Nuke a poté ještě cílový USB flash disk. Kliknutím na tlačítko »OK« zahájíte zápis programu na USB flash disk.

**3 START POČÍTAČE Z USB** Pro moderní počítače není jejich spouštění z USB flash disku žádný problém, často k němu dojde i automaticky, po připojení disku k počítači a restartu. Potíž může nastat u starších strojů, kde vám nezbude nic jiného než upravit nastavení BIOS. Postup bohužel není univerzální, liší se podle typu použitého BIOS, resp. podle výrobce počítače. V zásadě jde o to, nastavit jako bootovací médium právě USB flash disk a upřednostnit jej před pevným diskem s instalací Windows. U některých počítačů také zvolíte bootovací médium během restartu, stisknutím příslušné funkční klávesy. V případě opravdu starých počítačů, které neumějí nainstalovat z USB zařízení, se bohužel neobejdete bez vypálení Darik's Boot and Nuke na CD či DVD.

**4 LIKVIDACE OBSAHU PEVNÉHO DISKU** Uživatelské rozhraní programu Darik's Boot and Nuke je sice strohé, ale bez problému přehledné. Po spuštění aplikace použijte klávesu [Enter] pro zobrazení rozpoznávaných pevných disků a jejich oddílů. Pomocí šipek a mezerníku pak zvolte disky či oddíly, jejichž obsah chcete nenávratně zničit. Klávesou [p] vyvoláte nabídku algoritmů několikanásobného přepsání likvidovaných dat a pomocí [F10] zahájíte proces skartování.

