



ACER ICONIA W3-810

Praktický tablet s Windows 8 a Office 2013

Prostřednictvím tabletu Ikonía W3-810 chce Acer přesvědčit zákazníky, že plnohodnotný systém Windows 8 lze pohodlně ovládat i na tabletu s osmipalcovou úhlopříčkou. S ohledem na cenu nabízí tablet velmi dobrou výbavu. Ve spolupráci s 2 GB RAM jej pohání dvoujádrový 32nm procesor Intel Atom starší generace Clover Trail (Z2760 na 1,8 GHz) a k zobrazení slouží 8,1" displej s rozlišením 1 280 × 800 bodů. Kameru najdeme na přední i zadní straně, obě ale mají rozlišení pouze 2 Mpx. Ikonía W3-810 se prodává v 32GB i 64GB variantě. Vzhledem k tomu, že instalace Windows 8 zabere téměř 30 GB, doporučujeme koupit spíše model s vyšší úložnou kapacitou. Na druhou stranu lze ale kapacitu paměti zvýšit pomocí microSD karty. Tablet nás potěšil dlouhou výdrží na baterie. Při sledování videa vydržel sedm hodin a osm minut a při prohlížení internetu jej akumulátor udržel na živu po dobu osmi hodin a dvou minut. V porovnání s ostatními tablety s Windows 8 jsou to špičkové hodnoty. Body ztratila Ikonía W3 v našem hodnocení mobility kvůli vyšší, téměř půlkilogramové hmotnosti a kvůli až čtyřhodinové délce nabíjení.

Největší výhry však máme k displeji. Ten sice není tak nepřijemně lesklý jako u většiny konkurenčních produktů, ale má značně omezené úhly pohledu, takže pokud přístroj držíte jen trochu našikmo, zaznamenáte změnu kvality barev. Jste-li

zvyklí používat tablet ležící na stole, nebude se vám práce s Iconií W3 líbit. Acer oznámil, že uvede na trh také variantu tabletu W3 s kvalitním IPS panelem, do uzávěrky tohoto vydání jsme se jí však nedočkali. Zbývající hodnoty kvality displeje jsou poněkud nevyrovnané. Ačkoliv jsme mu naměřili poměrně vysokou svítivost na úrovni 360 cd/m², šachovnicový kontrast 131:1 je spíše podprůměrný. Díky microHDMI kabelu můžete tablet připojit k televizoru, spojení s internetem zajistí pouze Wi-Fi adaptér, 3G varianta se v současné době neprodává. Praktickým doplňkem je Bluetooth klávesnice, která se prodává za necelých tisíc korun.

SHRNUTÍ TESTU



Až na horší kvalitu displeje se tablet Ikonía W3-810 Aceru povedl. 8,1palcové zařízení s plnohodnotnými Windows 8 a plnou verzí kancelářského balíku

za cenu pod 10 000 Kč je slušná nabídka. Slabinou je o něco vyšší hmotnost, omezené pozorovací úhly a nízký kontrast použitého displeje. MICHAL BAREŠ

+ Atraktivní cena, dlouhá výdrž, plnohodnotná Windows 8.

- Omezené pozorovací úhly a slabší kontrast displeje.

KČ cca 9 900 Kč (64 GB), 7 770 Kč (32 GB)

JAK JSME TESTOVALI

Při testu tabletů klademe nejvyšší důraz na uživatelskou přívětivost. Sledujeme rychlost odezvy dotykového displeje i kvalitu jeho zobrazení. Důležité body tablety získávají i v kategorii mobility, hmotnosti a výdrže na baterii.



TABLET JAKO MININOTEBOOK

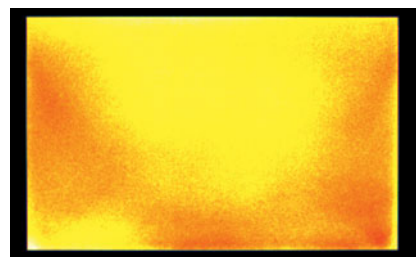
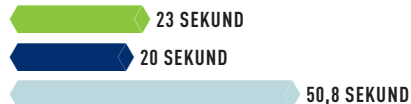
Po připojení k Bluetooth klávesnici (kterou lze dokoupit cca za 1 000 Kč) lze tablet s Windows 8 používat jako miniaturní notebook.

RYCHLÝ PŘENOS DAT

Silnou stránkou tabletu Ikonía W3-810 je i rychlý přenos dat mezi tabletem a PC. Rychleji přenesl 500 MB pouze Samsung Google Nexus 10.

■ ACER ICONIA W3-810 ■ SAMSUNG GOOGLE NEXUS 10
■ PRŮMĚR KATEGORIE

PŘENOS 500 MB DAT



NEROVNOMĚRNÉ PODSVÍCENÍ

Displeji Ikonie W3-810 jsme naměřili slušnou hodnotu maximálního jasu, úroveň podsvícení je však poněkud nerovnoměrná.

TECHNICKÁ DATA

DISPLEJ	8,1"/1 280 × 800 bodů
CPU/RAM	Intel Atom Z2760/2 GB
OPERAČNÍ SYSTÉM	Windows 8
ÚLOŽIŠTĚ/SD KARTA	64 GB/microSD
ROZHRANÍ	Wi-Fi, microUSB 2.0, microHDMI, Bluetooth
VÝDRŽ NA AKUMULÁTOR (INTERNET/VIDEO)	7:08/8:02 hodin
ROZMĚRY A HMOTNOST	21,9 × 13,5 × 1,2 cm, 495 g

HODNOCENÍ

CELKOVÉ HODNOCENÍ	85,9
OVLÁDÁNÍ (50 %)	95
DISPLEJ (20 %)	72
MOBILITA (20 %)	79
VÝBAVA (10 %)	83
POŘADÍ V TOP 10	10. Z 56

CHIP velmi dobrý (1,8)



OZAKI O!CARE

Kamera s motorkem

Kč cca 8 500 Kč

Instalace tabletem na dálku ovládané IP kamery s motorickým ovládním a rozsahem 180°, mikrofonem a slotem pro přímé ukládání na microSD kartu je snadná, stačí ji zapojit do proudu a pomocí LAN kabelu k Wi-Fi routeru. Poté do tabletu nahrajete aplikaci iCare: IP Camera Viewer for O!care, spustíte ji, a v případě, že jste připojeni ke stejnému routeru, měla by aplikace automaticky vyhledat kameru. Kamera podle výrobce spolupracuje jak se zařízeními s iOS, tak s androidovými zařízeními, na iPodu Touch a iPadu s iOS 5.1.1 jsme však měli problém ji vyhledat. Pod Androidem 4.2 proběhlo vyhledání kamery snadno. Poté, co do kamery zadáte heslo domácí Wi-Fi, můžete ji od routeru odpojit a používat i bezdrátově. Rozlišení ozvučeného obrazu lze nastavit na 320 × 240 nebo 640 × 480 bodů, možnost nočního vidění nebo přisvětlení chybí. Citlivost v zešeřelé místnosti (kde např. usíná dítě) však v kombinaci se zvukem stačí k dobré orientaci o dění. Detekce pohybu funguje dobře. V příslušenství najdete i napájecí prodlužovačku, plochý LAN kabel, čisticí hadřík, a dokonce i montážní sadu pro umístění kamery na strop. Návod je srozumitelný, je však pouze v angličtině a v případě problémů se spojením kamery a routeru se budete muset pročitat anglicky psanou sekci řešení problémů. Na stránkách výrobce jsou lokalizované manuály, čeština ale chybí i tam. Ocenili bychom lepší kompatibilitu kamery a iOS aplikace.

TECHNICKÁ DATA

PŘIPOJENÍ	LAN, Wi-Fi
ROZSAH SLEDOVACÍCH ÚHLŮ (HOR./VERT.)	180°/180°
ROZLIŠENÍ	640 × 480, 320 × 240
ROZMĚRY A HMOTNOST	10 × 10 × 15 cm, 306 g
PODPOROVANÉ OS	iOS 4.3+, Android
SPOTŘEBA (STAND-BY)	2,9 W

CHIP dostatečný (1,8)



VERBATIM MEDIASHARE WIRELESS

Wi-Fi čtečka karet

Kč 1 290 Kč

Řada tabletů není vybavena slotem pro paměťovou kartu. Wi-Fi krabička Verbatim MediaShare obsahuje slot pro SDHC karty, USB port pro připojení flash disku a navíc má integrovaný akumulátor s kapacitou 3 000 mAh, díky kterému ji lze používat i na cestách. Akumulátor vydrží na cca 9 hodin streamování videa a lze jej použít i k napájení jiných mobilních zařízení. Napájení jsme vyzkoušeli a funguje, ale pokud MediaShare vypnete během připojení ke smartphonu, vypne se i napájení. Výrobce slibuje možnost přemostění internetového připojení, ale v opravdu stručné příručky chybí návod, nenašli jsme jej ani na stránkách výrobce. Přemostění se provádí v nastavení stažené aplikace, ale není dořešeno a my jsme jej nezprovoznili už jen proto, že aplikace ne Nabízí SSID názvy okolních Wi-Fi sítí. Aplikace podporuje práci s běžnými hudebními a obrazovými soubory, včetně nejznámějších dokumentů (PDF, DOC, XLS, TXT...), ale videosoubory vyžadují konverzi. Zklamala nás práce s fotografiemi, které se na připojeném tabletu/smartphonu objeví pouze v podobě náhledu s malým rozlišením. Sice je lze stáhnout na lokální úložiště smartphonu, ale ani potom se neobjeví v galerii OS a lze s nimi pracovat pouze pomocí aplikace. Praktická je možnost uploadu souborů ze smartphonu na USB flash disk připojený k MediaShare. Krabička to není špatná, ale Verbatim by měl zapracovat na dokumentaci i na kvalitě mobilní aplikace.

TECHNICKÁ DATA

PŘIPOJENÍ	Wi-Fi 802.11 b/g/n
ZABEZPEČENÍ	WPA-PSK, WPA2-PSK
PODPOROVANÁ MÉDIA	USB, SD, SDHC, SDXC, max. 64 GB
KAPACITA AKUMULÁTORU/VYDRŽ	3 000 mAh/cca 9 hodin
ROZMĚRY A HMOTNOST	11,2 × 7,9 × 1,4 cm, 127 g

CHIP dobrý (2,2)



PANASONIC TOUGHBOOK CF-AX2

Obrněný ultrabook

Kč cca 67 000 Kč

Slova odolný, štíhlý a lehký se u sebe většinou moc často nevyskytují. O ultrabooku Panasonic CF-AX ovšem všechna tato slova platí. Jde o ultrabook s dotykovým displejem v otočném víku, který můžete také použít jako tablet s Windows 8 (podobný koncept jako Yoga). Přitom se s ním nemusíte bát do terénu. Matný displej má úhlopříčku 11,6" a rozlišení 1366 × 768 bodů, ale jde o panel TN s horšími pozorovací úhly. Ve výbavě jsou všechny potřebné porty a to USB 3.0, HDMI, SD a audio, a dokonce i LAN a VGA. Z jednoho USB portu můžete nabíjet, i když je ultrabook vypnutý. Baterie s kapacitou 4 400 mAh je výměnná (dokonce za provozu), což není u ultrabooků zrovna zvykem. Vydrží asi na sedm hodin provozu. Notebook totiž pohání úsporná verze procesoru Core i5, který se stará i o grafiku. To pro běžný provoz úplně stačí. V programu Cinebench 11.5 OpenGL jsme naměřili 15,19 fps a 2,6 bodu. Data se ukládají na SSD disk s kapacitou 128 GB. Klávesnice je kvůli rozměrům a zpevnění stísněnější (například šipky a Del jsou hodně malé). Hmotnost notebooku stříbrné barvy je skvělá – pouze 1,1 kg. Bohužel za vyšší odolnost (vůči otřesům a vibracím a pád z výšky 76 centimetrů) si musíte dost připlatit.

TECHNICKÁ DATA

CPU/RAM	Intel Core i5-3427U 1,8 – 2,3 GHz (2 jádra)/4 GB
GRAFIKA	Intel HD4000
DISPLEJ (ÚHLOPŘÍČKA/ROZLIŠENÍ)	11,6"/1366 × 768/matný/dotykový
HDD/ODD	SSD 128 GB/-
PORTY	VGA, HDMI, LAN, SD, 2x USB 3.0
VÝDRŽ NA AKUMULÁTOR	7:12 h
CINEBENCH R11.5	CPU 2,6
ROZMĚRY A HMOTNOST	28,8 × 19,4 × 1,85 cm / 1 141 g
OPERAČNÍ SYSTÉM	Windows 8 Pro 64bit

CHIP dobrý (1,4)



SAMSUNG GALAXY TAB 3 10.1 10,1" telefonující tablet

Žádný jiný tablet se momentálně nemůže pochlubit tolika zvláštnostmi jako 10,1" Samsung Galaxy Tab 3. Začneme tím, že má slot pro SIM kartu, která ale kromě mobilních dat dokáže realizovat i hlasové hovory, takže Tab 3 funguje i jako telefon – hodně velký telefon: do kapsy se nevejde a v jedné ruce ho neudržíte. Hovory tak budete muset provádět buď hlasitě, nebo pomocí headsetu.

Další specialitou je procesor Intel Atom Z2560. Stále se jedná o starší generaci Saltwell (platforma Clover Trail+), ale má dvě jádra, čtyři vlákna, frekvenci 1,6 GHz a na provoz Androidu 4.2 bohatě stačí. Grafika PowerVR SGX 544 MP2 zvládá středně složitě 3D hry. V testu 3DMark vykázala ve scénáři Ice Storm výsledky 6 349 bodů (25–30 fps), 3 596 bodů v režimu Ice Storm Extreme (cca 18–23 fps) a ve verzi Ice Storm Unlimited dosáhla skóre 5 808 bodů (26–32 fps). Minule recenzovaný Nexus 7 dosahuje s grafikou Adreno 320 ve všech scénářích 3DMarku výsledků v rozmezí 30 až 60 fps. Díky Intelu Z2560 ale tablet při maximální zátěži dosahuje pouze teploty 37,7 °C.

Samsung se při vývoji Galaxy Tab 3 inspiroval od Sony a osadil jej infračerveným portem, díky kterému lze tabletem ovládat televizor. K tomu slouží předinstalovaná aplikace Smart Remote. Galaxy Tab 3 je dále osazen asi nejvýkonnějšími reproduktory, se kterými jsme se v říši tabletů prozatím setkali. Jejich zvuk je navíc příjemně přesný a vyvolává prostorový dojem.

Nezvyklým prvkem je na tabletu s Androidem hardwarové tlačítko Home, nacházející se uprostřed ve spodní části rámečku. Samo o sobě je praktické, vadilo

nám ale, že zleva i zprava se vedle něj nachází dvě dotykové plošky (Back, Menu), které už nejsou hardwarové, ale dotykové. To má za následek, že pokud vezmete tablet naležato do levé ruky, palcem neustále vyvoláváte kontextuální menu aplikace, a pokud jej vezmete do pravé, palec často nechtěně stiskne plošku s funkcí Back.

Díky výše zmíněným i dalším funkcím od nás tablet získal nadprůměrné hodnocení vybavy, řadu bodů ale ztratil v kategorii mobility, a to přestože má na 10,1" úhlopříčku hmotnost jen 509 gramů. Lehčí je jen Sony Xperia Tablet Z, a to o pouhých 14 gramů. Výrobce ale kvůli hmotnosti obětoval kapacitu baterie, takže tablet vydrží přehrávat video jen 4 hodiny a 49 minut a prohlížet internet jen 5 hodin a 7 minut. Displej má rozlišení jen 1 280 × 800 bodů, ale široké pozorovací úhly a slušný max. jas 376 cd/m², naměřený šachovnicový kontrast 129:1 odpovídá slušnému průměru. Ocenili bychom fotoaparát s vyšším než pouze 3,1Mpx rozlišením.



SHRNUTÍ TESTU

Lehký 10,1" tablet s dokonalou výbavou a možností telefonování se nám až na slabší výdrž akumulátoru líbil.

S ohledem na vynikající zpracování a výbavu nemáme ani výhrady k ceně okolo 12 000 Kč.

MICHAL BAREŠ

+ Bohaté funkce, nízká hmotnost, dobré zpracování.

- Krátká výdrž na akumulátor.

Kč 11 990 Kč

JAK JSME TESTOVALI

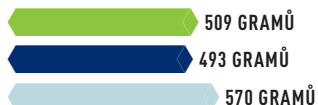
Při testu tabletů klademe nejvyšší důraz na uživatelskou přívětivost. Sledujeme rychlost odezvy dotykového displeje i kvalitu jeho zobrazení. Důležité body tablety získávají i v kategorii mobility, hmotnosti a výdrže na baterii.

LEHKÝ TABLET, KRÁTKÁ VÝDRŽ

Lehký tablet je skvělá věc, ale na úkor hmotnosti většinou padá kapacita baterie, což je případ jak Samsungu Galaxy Tab 3 10.1, tak modelu Sony Xperia Tablet Z.

■ SAMSUNG GALAXY TAB 3 10.1 ■ SONY XPERIA TABLET Z
■ ASUS MEMOPAD FHD 10

HMHOTNOST



VÝDRŽ NA AKUMULÁTOR

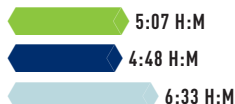
Kratší výdrž tabletu je daná akumulátorem s malou kapacitou.

■ SAMSUNG GALAXY TAB 3 10.1 ■ SONY XPERIA TABLET Z
■ ASUS MEMOPAD FHD 10

PŘEHRAVÁNÍ VIDEO



PRÁCE S INTERNETEM



HODINKY GALAXY GEAR

Z 10,1" tabletu lze telefonovat buď obouřučně, nebo pomocí Bluetooth headsetu. Jednou rukou ho u ucha neudržíte. Samsung proto nedávno představil chytré hodinky Galaxy Gear s integrovaným reproduktorem a mikrofony. Hodinky se zatím nezačaly prodávat a s cenou okolo 7 500 Kč to podle nás nebudou mít na trhu zrovna jednoduché.

TECHNICKÁ DATA

DISPLEJ	10,1"/1 280 × 800 bodů
CPU/RAM	Intel Atom Z2560 1,6 GHz/1 GB
OPERAČNÍ SYSTÉM	Android 4.2.2
ÚLOŽIŠTĚ/SD KARTA	16 GB/microSD
ROZHRAŇÍ	HSPA+, Wi-Fi, Bluetooth, IrDA
VÝDRŽ NA AKUMULÁTOR (INTERNET/VIDEO)	5:07/4:49 hodin
ROZMĚRY A HMOTNOST	24,3 × 17,6 × 0,9 cm, 509 g

HODNOCENÍ

CELKOVÉ HODNOCENÍ	83,3
OVLÁDÁNÍ (50 %)	87
MOBILITA (20 %)	64
DISPLEJ (20 %)	90
VÝBAVA (10 %)	93
POŘADÍ V TOP 10	11. Z 51

CHIP velmi dobrý (1,9)

PLACENÁ INZERCE



MIO MIVUE 358[™] Černá skříňka do auta

Kč 2 700 Kč

V oblasti kamer do automobilů (tzv. černých skříněk) panuje poměrně velká konkurence: najdete zde širokou nabídku přístrojů, od nejlevnějších „pokusů“ z Východu až po značkové a drahé skvosty. Nám se dostala do rukou novinka od firmy Mio s označením MiVue 358. Bytelná kamera, nabízející širokoúhlý, 120° objektiv a snímač s rozlišením 5 Mpx, produkuje videa ve Full HD rozlišení (1 080p). Výsledkem jsou soubory ve formátu MOV s kompresí H.264, přičemž délku videa lze nastavit jen na 3 nebo 5 minut – to kratší vytvoří soubor o velikosti 200 MB. Potěšilo nás, že mezi jednotlivými částmi záznamu jsou minimální prodlevy (< 1s) a že nechybí možnost aktivace pohybem nebo krizovou událostí. Ty jsou detekovány pomocí G senzoru, jehož citlivost se dá nastavit ve třech úrovních. Nevýhodou je minimální baterie, která znamená nutnost používání nabíjení ze zásuvky zapalovače. Nepřesvědčila nás ani kvalita videa, především v noci a za horších světelných podmínek od něj skutečně nelze očekávat zázraky. Video se záznamem z kamery při třech různých podmínkách najdete i na Chip DVD (složka Testy_praxe/provoz). I přes zmiňované výtky lze ale kamerku MiVue 358 doporučit: na rozdíl od většiny laciné konkurence nabídne bytelnou konstrukci a přehledné ovládání v češtině.

TECHNICKÁ DATA

OBJEKTIV	120° širokoúhlý, 5Mpx
DISPLEJ	LCD 2,4"
VÝBAVA	mikrofon, HD výstup, slot pro kartu MicroSD, G senzor
FUNKCE	režim nehoda, parkování, fotografování
BATERIE	Li-Ion 470 mAh
ROZMĚRY	6,7 × 6,2 × 2,95 cm

CHIP velmi dobrý (1,5)



SONY CYBER-SHOT DSC-RX1R Kapesní zrcadlovka

Kč cca 80 000 Kč

Slovo zrcadlovka je samozřejmě přehnané, ale v lečtem je tento výjimečný kompaktní fotoaparát zrcadlovce skutečně podobný. Nemá sice výměnné objektivy, ale má Full Frame optický snímač s rozlišením 24 Mpx a nabízí možnost manuálního nastavení. Objektiv s pevnou ohniskovou vzdáleností 35 mm má skvělou světelnost F2,0. Proto jsou snímky pořízené tímto aparátem perfektně ostré a bez šumu i při nastavení vyšší hodnoty ISO (až 6 400). Při ISO 400 jsme na testovaném obrazci zaznamenali více než 2 000 párů linií. Rychlý je také dost – naměřili jsme 5,3 snímku za sekundu. Při fotografování se musíte obejít bez zoomování, ale to takový problém není, protože 35 mm je dobře zvolená hodnota. Na objektivu najdete pouze ostřící kroužek. Za dobrého osvětlení funguje automatické ostření dobře, ale trvá 0,58 sekundy, což je celkem dost a za horšího osvětlení je čas ostření ještě delší. Třípalcový nevýklopný displej je velmi dobře viditelný a má skvělé rozlišení. Fotoaparát nabízí několik scénických režimů, podobně jako kompakty mnohem nižší cenové kategorie. Zajímavý aparát, který dělá skvělé snímky – ovšem za opravdu vysokou cenu. A to v této ceně nenajdete ani dnes běžné technologie Wi-Fi, NFC a GPS. Také baterie by mohla být lepší. Na jedno nabití natočíte 68 minut videa, nebo vyfotíte 440 snímků. Aparát má magneziové tělo odolné proti prachu a dešti.

TECHNICKÁ DATA

ROZLIŠENÍ	24 Mpx, 6 000 × 4 000 bodů
ROZLIŠENÍ VIDEO	1 920 × 1 080 bodů
DISPLEJ	3", 1 228 800 bodů
MAX. ISO	25 600
PŘIPOJENÍ	USB, HDMI, AV, SDHC
ROZMĚRY	1,3 × 6,5 × 7 cm
HMOTNOST	480 g

CHIP dostatečný (1,3)



LIFEPROOF NÜÜD Vesta pro iPad

iPad je výborný tablet, drsnější zacházení ale nevydrží. Berete-li si jej rádi k vodě nebo pokud si s ním hrají děti bez dozoru, může se hodit pouzdro LifeProof nüüd, které ochrání iPad před vodou, prachem, sněhem a pádem. Obal je jen o něco větší než samotný iPad, váží ale 310 gramů, což je polovina hmotnosti iPadu. Zajistí však přežití tabletu i po hodinovém pobytu v hloubce dvou metrů, při pádu z výšky 1,2 metru a ochrání jej i proti prachovým částečkám nebo mrazu. Pouzdro neovlivňuje kontrast a jas displeje ani citlivost dotykové vrstvy a poslouží i jako stojánek. Za dalších 1 500 Kč se k němu dá dokoupit i plovoucí vesta. (www.lifeproof.com, 2 990 Kč)

CHIP výborný (1,5)



O!MUSIC POWOW OM955 Reprák nejen pro iPad

Šikovný cestovní reproduktor (92 dB) je sice primárně určen pro iPad nebo iPhone, dá se ale připojit k jakémukoliv zařízení s Bluetooth. Reproduktoř má na zadní straně silný magnet, je ho tedy možné přichytit např. na ledničku nebo radiátor. Bohužel na zadní straně iPadu nám tento model i přes tvrzení výrobce nedržel, je potřeba dokoupit speciální pouzdro nebo rovnou sadu s označením OM955-2. Pak může sloužit jako stojánek. Kromě Bluetooth nabízí také připojení pomocí 3,5mm jack konektoru. Nabíjí se přes microUSB a na jedno nabití nám hrál téměř 20 hodin. Prodává se v několika barevných provedeních. (www.ozakiverse.com, 3 070 Kč)

CHIP dobrý (2,2)



SONY XPERIA Z ULTRA

Praktický phablet

Kč cca 17 500 Kč

Telefony s obří úhlopříčkou, které lze používat jak jako smartphone, tak jako tablet, jsou stále oblíbenější a poslední dobou se jich na trhu vynořilo jako hub po dešti. Z těch, které jsme měli možnost delší dobu používat, se nám phablet Sony Xperia Z Ultra zatím líbil nejvíc. Je vybaven vynikajícím 6,44" displejem s technologií Triluminos for Mobile a nekompromisním čtyřjádrovým 2,2GHz CPU Snapdragon 800 s grafikou Adreno 330, díky níž jej lze použít i jako mobilní herní konzoli. V nejnáročnějším scénáři benchmarku 3DMark dosáhl vysokého výsledku 17 516 bodů (51–90 fps). Majitelům Sony umožňuje přístup do vlastního herního obchodu PlayStation, který však zatím není u nás dostupný. Chtěli jsme si jej vyzkoušet, takže jsme vytvořili fiktivní účet s britskou adresou Sherlocka Holmese (221b Baker Street, London, NW1 6XE). Díky ní nás systém pustil dovnitř a nechal nám alespoň stáhnout bezplatné hry a aplikace.

Vynikajícímu displeji jsme naměřili max. jas na úrovni 410 cd/m² a šachovní-

cový kontrast 167:1. Ačkoliv je telefon osazen akumulátorem s nadstandardně vysokou kapacitou 3 050 mAh, vysoký výkon se v kombinaci s jemným displejem negativně projevuje na pouze pětihodinové výdrži při přehrávání videa. Telefonovat však lze skvělých deset a půl hodiny. 215 gramů je na kategorii mobilních telefonů hodně těžká váha, ve světě tabletů je to ale pírkó. Díky 7mm tloušťce lze však s Xperií Z Ultra snadno telefonovat i v jedné ruce. Šasi je vyrobeno ze špičkových materiálů, zepředu i zezadu jej pokrývá odolné sklo a phablet splňuje požadavky IP-55 a IP-58, takže vydrží i 30minutový pobyt v hloubce 1,5 m a neohrozí jej ani tvrdší zacházení nebo prachové částice. 8Mpx fotoaparát produkuje dobré snímky, ale pro milovníky dokonalých fotografií se na boku nachází konektor pro připojení speciálních výměnných objektivů QX, jejichž prostřednictvím se z Xperie Z Ultra stane téměř plnohodnotná zrcadlovka. V prodeji bude 18Mpx objektiv DSC-QX10/B s 10× optickým zoomem, světelností F3,3 a 1/2.3" snímačem CMOS Exmor (cca 5 000 Kč) o hmotnosti 165 gramů. Náročnější zájemci pak budou moci zvolit lepší objektiv DSC-QX100 s 20Mpx snímačem, jen 3,6× zoomem a světelností F1,8.

Cena phabletu je bohužel cca o 1 000 Kč vyšší, než kolik zaplatíme za hardwarově téměř identický smartphone Xperia Z1, který má sice o něco menší displej, ale stejný procesor, stejné rozlišení, stejné odolné vodotěsné tělo, shodnou kapacitu akumulátoru a navíc má dokonalý vestavěný 20Mpx fotoaparát. Volba mezi těmito dvěma zařízeními je těžká. Komu vyhovují menší rozměry telefonu a vlastní jiný tablet, ten dá asi přednost modelu Z1, kdo chce spojit telefon i tablet do jednoho přístroje, momentálně asi lepší variantu než Xperia Z Ultra nenajde.

TECHNICKÁ DATA

DISPLEJ (ÚHLOPŘÍČKA/ROZLIŠENÍ)	6,44"/1 080 × 1 920 bodů
PROCESOR/RAM	4x 2 200 MHz/2 048 MB
VÝDRŽ NA BATERII (HOVOR/ON-LINE)	10:35 h/4:59 h
HODNOTA SAR	0,44 W/kg
VÝBAVA	Wi-Fi, USB, Bluetooth, GPS, NFC, LTE, 8Mpx kamera
UŽIVATELSKÁ PAMĚŤ (INTERNÍ/EXTERNÍ)	12 001 MB/microSD
OPERAČNÍ SYSTÉM	Android 4.1.2 + Sony UI
ROZMĚRY A HMOTNOST	18 × 9,2 × 0,7 cm, 215 g

HODNOCENÍ

CELKOVÉ HODNOCENÍ	91
OVLÁDÁNÍ (30 %)	90
INTERNET (20 %)	100
MULTIMÉDIA (20 %)	89
TELEFONNÍ FUNKCE (20 %)	84
OBCHOD (10 %)	96

CHIP velmi dobrý(1,6)



HTC ONE SV

Výhodný smartphone s LTE, ale slabším fotoaparátem

HTC One SV sice pohání novější Android 4.1.2, ten je však vylepšen pouze starší verzí ovládacího prostředí HTC Sense 4+. Nenačítáte zde proto všechny nové funkce jako ve špičkovém HTC One, ale prostředí a výbavu odpovídající například staršímu modelu HTC One X+. Na tom ale není nic špatného, stále se jedná o dobře vybavenou a skvěle ovladatelnou nadstavbu nad operačním systémem Android.

Použité materiály sice připomínají, že se jedná o přístroj nižší cenové třídy, zároveň však nemůžeme říci, že by byl plastový, ale designově povedený HTC One SV špatně zpracovaný. Zadní kryt smartphonu lze sundat a nachází se pod ním výměnný akumulátor a sloty na karty microSD a SIM.

Při testování na nás udělal celkem dobrý dojem 4,3palcový displej, který je dostatečně jasný (384 cd/m²) i kontrastní (šachovnicový kontrast 152:1), jeho rozlišení však činí pouze 800 × 480 bodů. To bohužel znamená, že jsou jednotlivé pixely viditelné a okraje grafiky i písma na displeji často zubaté. Více než dostatečný je výkon dvoujádrového procesoru Qualcomm (2 × 1,2 GHz), podpořeného 1 GB RAM. Chod operačního systému i aplikací je svižný a plynulý. Kromě varianty s LTE existuje i levnější varianta, bez podpory vysokorychlostního internetu, kterou v našich podmín-

kách, alespoň prozatím, využijete lépe.

Běžné testy výdrže na akumulátor (1 800 mAh) a kvality hovoru zvládl HTC One SV bravurně. Především akustika telefonního hovoru je na vysoké úrovni, až na hlasitý odposlech, který není zrovna k poslouchání. Bezmála sedm hodin surfování na internetu je také velmi dobrý výsledek. Snímky z pětímegapixelového fotoaparátu jsou povětšinou bohužel neostré a zašumělé a ani jejich barvy nejsou právě věrné (viz testovací fotografie vpravo).



ZÁVĚR TESTU

Mezi hlavní přesvědčovací argumenty HTC One SV patří především jasný displej, slušný výkon a pro někoho také přístup na internet prostřednictvím LTE. Za rozumnou cenu se jedná o opravdu dobrý přístroj se solidní konstrukcí. Kritiku si zaslouží slabý, 5Mpx fotoaparát a také malá kapacita interní paměti telefonu. Bez nákupu microSD karty se pravděpodobně neobejdete.

RADEK KUBEŠ

+ Výkon, dlouhá výdrž na akumulátor, bohatá výbava.

- Slabý fotoaparát a hlasitý odposlech, nízké rozlišení displeje.

Kč cca 7 500 Kč

JAK JSME TESTOVALI

Moderní smartphony slouží vedle telefonování i k mnoha dalším úkolům. Proto musí uspět i v disciplínách, jako je doba surfování na akumulátor nebo kvalita pořizovaných fotografií.

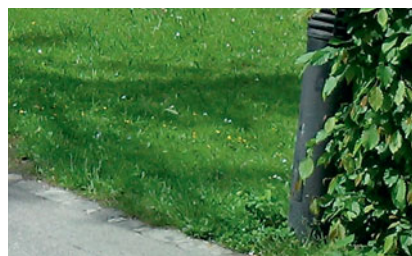
PŘEHLEDNÝ A SROZUMITELNÝ

Ani se starší verzí rozhraní HTC Sense 4+ si rozhodně nemůžeme stěžovat na přehlednost, dostupnost nabídek nastavení a srozumitelnost systémových oznámení.



NEOSTRÝ A SLITÝ

Na ploše trávníku na našem testovacím snímku je jasně vidět, že 5Mpx fotoaparát HTC One SV nezávidně ostře vykreslit jemné struktury.

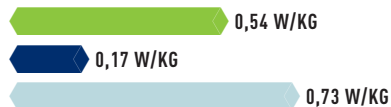


ZÁŘENÍ V NORMĚ

Pokud jde o míru vyzařování SAR, je výkon smartphonu od HTC zcela v pořádku. Jak je však vidět na příkladu Galaxy Note 2, lze dosáhnout i lepších hodnot.

■ HTC ONE SV ■ SAMSUNG GALAXY NOTE 2
■ PRŮMĚR SMARTPHONŮ

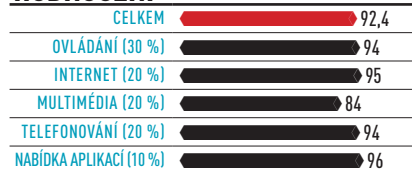
VYZAŘOVÁNÍ SAR



TECHNICKÁ DATA

SÍŤ	GSM, WCDMA, GPRS, EDGE, HSPA, LTE
VÝDRŽ NA BATERIE (HOVOR / ON-LINE)	6.39 / 6:56 hodin
HODNOTA SAR	0,54 W/kg
VÝBAVA	Wi-Fi, microUSB 2.0, Bluetooth, GPS, 5Mpx fotoaparát, NFC
DISPLEJ (ÚHLOPŘÍČKA / ROZLIŠENÍ)	4,3" / 480 × 800 bodů
UŽIVATELSKÁ PAMĚŤ (INTERNÍ / EXTERNÍ)	8 GB (použitelných 4,9 GB) / microSD
OPERAČNÍ SYSTÉM	Android 4.1.2 s HTC Sense 4+
ROZMĚRY A HMOTNOST	6,7 × 12,8 × 1,0 cm, 126 g
INFO	www.htc.cz

HODNOCENÍ



CHIP velmi dobrý (1,4)



AINOL 8 DISCOVER

Útok z Číny

Kč cca 4 500 Kč

Na podzimním veletrhu IFA bylo jasné patrné, že nastupující sezona bude patřit tabletům, smartphonům s obřími úhlopříčkami či jejich kombinacím. Svá zařízení prezentovaly desítky asijských výrobců, nemluvě o stovkách dalších, kteří se nevypravili ukazovat své produkty do Berlína, ale nabídnou je přímo zákazníkům. Jednou ze značek nastupujících na náš trh je i Ainol, jehož 8" tablet Discover jsme měli možnost otestovat. Co se designu týče, budou se recenze snad všech podobných zařízení opakovat. V případě 8" modelů se prostě výrobci snaží co nejvíce přiblížit iPadu mini, etalonu kategorie. Ainol 8 má přitom kovová záda, logicky rozmístěné konektory a celkem příjemnou hmotnost a rozměry na držení jednou rukou. Zajímavý je pohled do útroby, kde tepe čtyřjádrový procesor, podporovaný 2 GB RAM. Na výkonu je to opravdu znát, Android 4.1.1 i běžné aplikace a hry pracují opravdu svižně a bez zadržování. Navíc se použití výkonného procesoru nijak negativně nepodepsalo na výdrž akumulátoru, která při běžném použití činí kolem sedmi hodin. Jas i kontrast displeje jsou v interiéru bezproblémové, na sluníčko ale tablet určitě neberte. Na zádech tabletu nechybí ani 2Mpx fotoaparát, který při dobrém světle produkuje slušné snímky. S ubývajícím osvětlením jde jejich kvalita velmi rychle dolů. (ainol-novo.cz)

TECHNICKÁ DATA

DISPLEJ (ÚHLOPŘÍČKA / ROZLIŠENÍ)	8", dotykový IPS LCD / 1 024 × 768 bodů
PROCESOR / OPERAČNÍ PAMĚŤ	Cortex-A9 (4 × 1,5 GHz) / 2 GB
UŽIVATELSKÁ PAMĚŤ (INTERNÍ / EXTERNÍ)	16 GB / microSD
PORTY	microUSB, 3,5mm audio, miniHDMI
DALŠÍ VÝBAVA	Wi-Fi, Bluetooth, kamera 0,3 + 2 Mpx
AKUMULÁTOR	Li-ion, 5 000 mAh
OPERAČNÍ SYSTÉM	Android 4.1.1
ROZMĚRY A HMOTNOST	19,9 × 14,8 × 0,9 cm, 433 g

CHIP výborný (2,1)



TP-LINK M5350

3G modem s Wi-Fi

Kč cca 2 200 Kč

Modem pro připojení notebooku k mobilnímu internetu nemusí mít nutně podobu USB klíčenky, určené pouze pro jeden počítač. Praktické zařízení TP-LINK M5350 vytvoří vlastní Wi-Fi síť, ke které můžete následně připojit až deset různých zařízení – počítačů, tabletů nebo třeba smartphonů. Vestavěný akumulátor udrží váš Wi-Fi hotspot v provozu až sedm hodin, pak můžete zařízení napájet z počítače nebo z elektrické zásuvky prostřednictvím microUSB portu. Kromě slotu na SIM kartu je modem vybaven i microSD slotem, ve kterém lze používat karty s kapacitou až 32 GB pro ukládání a sdílení dat.

Zařízení ve tvaru oblázku má na svém těle kromě microUSB konektoru a vypínače i OLED displej, informující o typu sítě, síle signálu nebo kapacitě akumulátoru. Maximální přenosové rychlosti v mobilní síti činí 21,6 Mb/s při downloadu a 5,76 Mb/s při uploadu dat. Škoda že není podporována technologie LTE pro vysokorychlostní mobilní připojení k internetu, kterou snad už i u nás přestanou operátoři jen testovat a začnou ji nasazovat do běžného provozu. Vestavěná Wi-Fi podporuje standardy 802.11b/g/n a její použitelný dosah jsou řádově jednotky metrů.

TP-LINK M5350 je velmi elegantním řešením připojení mobilních zařízení k internetu na cestách, zbývá jen získat u vašeho operátora nějaký výhodný tarif pro 3G mobilní internet. (cz.tp-link.com)

TECHNICKÁ DATA

SÍŤ	HSPA+/HSUPA/HSDPA/UMTS
VÝBAVA	microUSB, microSD, Wi-Fi 802.11b/g/n,
ZABEZPEČENÍ	WEP, WPA, WPA2, filtrování MAC adres
AKUMULÁTOR	2 000 mAh
ROZMĚRY A HMOTNOST	9,4 × 5,7 × 2 cm, 93 g

CHIP velmi dobrý (1,8)

CHIP

Číselné hodnocení značí celkovou známku za technické parametry a naměřené hodnoty. Slovní ocenění představuje školní známku poměru cena/výkon, tedy toho, jak cena výrobku odpovídá jeho technickým parametrům a naměřeným hodnotám.