

**Tiskárna** 38**Brilantní tisk textu i fotografií**

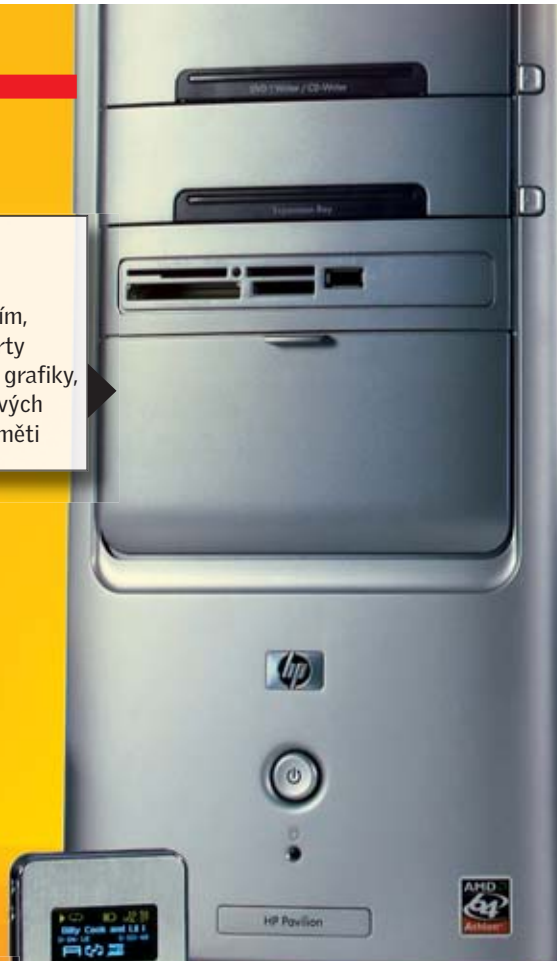
Čištění tiskových trysek ultrazvukem, uvolnění ucpaných trysek, optimalizace tisku textu a linií

**Počítač** 38**Tichý a bez havárií**

Řešení problémů s přehříváním, snížení hlučnosti grafické karty a mechanik, odstranění chyb grafiky, správné využívání dvoujádrových CPU, optimální nastavení paměti

**Digitální fotoaparát** 44**Spousta místa na fotky**

Podstatné zlepšení kompatibility s paměťovými kartami, profesionální odstranění prachu z obrazového senzoru

**MP3 přehrávač** 45**Hudební požitek se zárukou**

Správná digitalizace vlastní hudební sbírky, řešení problémů s hlasitostí u iPodu

# Hardwarové potíže? Známe léky!

Počítač havaruje, tiskárna stávkuje, fotoaparát nečte novou paměťovou kartu. Většinou však stačí malý trik, aby všechno zase fungovalo. *Nicole Ott a Loys Nachtmann, autor@chip.cz*

## V tomto článku najdete

První pomoc: Šest okamžitých opatření

Triky pro PC, notebooky a periferie

Profesionální tip: Čištění tiskových trysek

Profesionální tip: Odstranění prachu ze senzoru DSLR

**B**yl by to krásný svět: Koupíte si výkonný počítač, vybalíte jej a hned se s ním pustíte do díla. A celá léta pak pracujete bez jakýchkoliv problémů. Stejně tak i s ostatními

přístroji – tiskárnou, digitálním fotoaparátem a notebookem. Jenže nic není od této utopie vzdálenější než současný svět IT. Počítače ze dne na den začnou trucovat: bez zjevného důvodu ustrne obraz na displeji nebo „zamrzne“ celý PC, tiskárna nepřenese na papír ani kapku barvy, notebook dělá rámus... Tak vypadají reálně existující závady a záludnosti techniky. Pak pomůže jen jedno: přiložit ruku k dílu. Ukážeme vám zde, jak lze vyřešit 33 nejzávažnějších hardwarových problémů.



## Už žádné přehřívání kvůli špatně položeným kabelům Pro všechny běžné počítače

Vybatvit si stolní počítač další vypalovačkou DVD a druhým pevným diskem PATA jistě nebyl špatný nápad. Jenomže od chvíle, kdy byly obě nové jednotky nainstalovány, počítač často znenadání havaruje – i přesto, že jeho 350W síťový zdroj je bohatě dimenzovaný.

**TIP** Za havárie mohou teplotní bariéry a tepelné problémy způsobené nesprávně vedenými plochými kabely. Ve standardních skříních typu ATX je proud →



### Notebook 44

#### Delší doba nerušené práce

Citelná redukce zvukové kulisy, výrazné prodloužení výdrže akumulátoru

### WLAN 45

#### Větší akční rádius

Zřetelné prodloužení dosahu routerů standardu 802.11g

### Pevný disk 41

#### Konečně neslyšný

Snížení hlučnosti přístupu na disk, odstranění problémů s napájením

### DVD přehrávač 40

#### Opravdový univerzál

Přehrávání jakéhokoliv vlastnoručně vypáleného DVD

→ vzduchu pevně definován: vzduch nasávaný větrákem v čelní stěně je veden přes silně se zahřívající komponenty, jako je procesor nebo grafická karta, a přes síťový zdroj nebo další větrák v zadní stěně zase vystupuje ven. Jestliže však kabely blokuji volný proud vzduchu k chladičům a větrákům, nebo dokonce přímo zakrývají větrací štěrby ve skříni, chladičový výkon drasticky klesá. Důsledkem je přehřátí počítače. Kabelovými úchytkami nebo izolační páskou upevněte volně visící kabely tak, aby nevadily proud vzduchu, čímž podstatně zlepšíte konvekci ve skříni. Vzduch pak bude nerušeně cirkulovat a komponenty počítače správně chladit. Můžete si pořídit i kulaté IDE kabely.



### Nízký výkon - odstranění problémů se zahříváním

#### PC z hypermarketu

Váš v hypermarketu nedávno zakoupený počítač běží příjemně potichu a jste spokojeni i s jeho výkonem.

## První pomoc: Šest nejlepších okamžitých opatření

Nastavení BIOS, update firmwaru, aktualizace ovladačů... Než se ponoříte do hlubin techniky, vyzkoušejte, zda váš problém nevyřeší některý z následujících triků.

■ **PC bootuje dlouho - úklid v BIOS:** Váš počítač bude startovat rychleji, nastavíte-li v BIOS tyto volby: 1. Vypnout nepotřebná zařízení („Integrated Peripherals“, resp. „Peripheral Update“). 2. Deaktivovat „Floppy Seek“. 3. Vypnout „Virus Warning“. 4. Aktivovat „Quick Power on Self-Test“.

■ **Nesprávné rozpoznání CPU nebo grafické karty - aktualizace BIOS:** Jestliže PC po výměně procesoru nebo doplnění druhé grafické karty nenabíhá správně, je na vině firmware základní desky (BIOS). Aktualizace firmwaru nabízejí výrobci motherboardů on-line - včetně softwaru pro jejich nahrání pod Windows.

■ **Trhavá grafika - nové ovladače:** Nízké rozlišení nebo trhavé zobrazení v nejnovější hře ukazují na zastaralé ovladače. Jejich nové verze dávají výrobcům grafických čipů (ATI nebo nVidia) průběžně k dispozici na internetu. Majitelé notebo-

ků se však musí mít na pozoru: pro mobilní grafiku se standardní ovladače nehodí. Je proto nutné používat méně aktuální ovladače od výrobců notebooků nebo se uchýlovat k různým trikům.

■ **Zpomalení pevného disku - defragmentace:** Trvá-li ukládání souborů „celou věčnost“, je to známkou silně fragmentovaného pevného disku. Který nástroj umí nejlépe defragmentovat, to se dočtete na 50.

■ **CD/DVD médium se vypaluje příliš pomalu nebo vůbec - update firmwaru:** Má-li vypalovačka dosahovat optimálních výsledků, musí jí být každé nově se objevivší záznamové médium prostřednictvím firmwaru „představeno“. Aktualizace firmwaru včetně návodu najdete na webové stránce výrobce přístroje.

■ **USB zařízení nerozpoznáno - USB hub:** Pokud si USB zařízení nerozumí se základní deskou, často pomůže mezi nimi zapojený rozbočovač. Samozřejmě za předpokladu, že samo USB zařízení jinak bezchybně funguje.



## Rychlé tipy

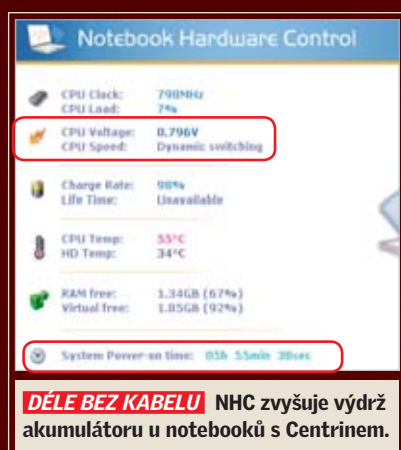
■ **Snížení hlučnosti mechanik DVD:** Jestliže mechanika DVD při přehrávání videí vyluzuje „pekelný randál“, znamená to, že se v ní disk točí příliš rychle. Bezplatný nástroj jako Nero DriveSpeed (součást vypalovací soupravy) nebo CD-Bremse ([www.cd-bremse.de](http://www.cd-bremse.de)) však přemění rámusícího výtržníka v klidného tichošlápka.

■ **Přehrávání vlastních filmů v DVD přehrávači:** Dokonce i vypálené „no name“ disky přehrává mechanika v počítači bez cukání, avšak stolní DVD přehrávač jejich datový proud nepřechte. Nebudete-li svá videa vypalovat maximální rychlostí, ale jen při otáčkách „2x“ nebo „4x“, budou disky pro DVD přehrávač snáze čitelné.

■ **Odstranění škrábanců z displeje fotoaparátu:** Poškrábaná místa můžete snadno vyleštit politurou na displeje mobilních telefonů. Použijte k tomu měkký materiál, například bavlněný hadřík.

■ **Vyčištění senzoru otisků prstů:** Nalepte na senzor proužek izolepy a zase jej sejměte. Postup několikrát zopakujte.

■ **Větší výdrž akumulátorů pro notebooky s Centrínem:** Nástroj Notebook Hardware Control (NHC) vám umožní kontrolu nad teplotou a pracovními frekvencemi. Navíc můžete zasahovat do „powermanagementu“ CPU a u notebooků s Centrínem prodloužit výdrž akumulátoru.



■ **Creative Zen Micro & Micro Photo:** S touchpadem u Zen Micro si mnozí výborně poradí, nikoli však už s jeho nervózním kurzorem. Navigace se bude dařit lépe, pokud v menu snížíte citlivost kurzoru.

Pokud však PC zpracovává náročné úlohy delší dobu, začnou se projevovat ztráty výkonu.

**TIP** Někteří výrobci vsadili u svých počítačů na nový formát základních desek a skříní nazvaných BTX: základní deska je ve skříní zasazena jakoby obráceně – vzduchový proud z větráku na chladiči CPU tak zároveň ochlazuje i další komponenty, například pasivně chlazenou grafickou kartu. Při vysokém zatížení se pak ovšem vnitřek počítače silně otepluje. Chladicí účinek jediného větráku už není dostatečný. Procesor se více zahřívá a „dusí se“, což znamená snížení jeho pracovní frekvence – odtud pokles výkonu. Pomůže větrák ve skříní, na ten však někteří výrobci kvůli zvýšeným nákladům rezignují. Aby zůstala zachována potěšitelně nízká provozní hlučnost, měli byste zvolit teplotně řízený model větráku o větším průměru (120 mm) a s nižšími otáčkami, například značky Papst za cca 500 Kč. Na jeho vestavbu už je v zadní stěně skříně rezervováno místo. Při montáži nezapomeňte, že větrák musí vzduch vyháňet ven, a že tedy šipka na větráku musí směřovat k zadní stěně skříně.



### Správné využití výkonu dvoujádrových CPU

Dual-Core procesory od AMD

Po výměně jednojádrového procesoru za dvoujádrový některé aplikace „zlenivěly“ a ve hrách neběží obraz a zvuk synchronně – váš hrdina leží zraněn na zemi ještě dříve, než slyšíte třesk výstřelu. Zlepšení nepřinesla ani aktualizace BIOS základní desky.

**TIP** Aby Windows – a tedy i odpovídající aplikační programy – s dvoujádrovým procesorem optimálně spolupracovala, dává AMD k dispozici speciální Dual-Core ovladač. Ten byste si po výměně CPU každopádně měli nainstalovat. Navíc se objevují problémy s programy, které vyžadují synchronizaci obou procesorových jader, například při současném výstupu zvuku a obrazu. Tady pomůže AMD Dual-Core Optimizer: nástroj průběžně kontroluje a synchronizuje probíhající procesy v obou jádrech. Tím mj. koriguje asynchronní reprodukci videosouborů nebo jiné chyby časování. Teprve pak mohou aplikace profitovat z výkonu obou jader. Zmíněný Dual-Core ovladač i Dual-Core Optimizer jsou

k dispozici pro bezplatné stažení na webové stránce [www.amd.com](http://www.amd.com).



### Manuální optimalizace časování paměti

Současné základní desky Gigabyte

Pohled do BIOS vašeho motherboardu od firmy Gigabyte prozradil, že nebyly správně rozeznány paměťové moduly. Počítač zpomaluje nesprávně nastavené latenční doby. Nebo byste možná chtěli paměť přetaktovat. V obou případech se neobejdete bez jemné ruční práce. Na to však BIOS není bohužel právě nejlépe zařízen.

**TIP** Nezkoušeného uživatele chrání výrobce Gigabyte před jím samým – odpovídající nabídka v BIOS je důkladně ukryta. Teprve když v BIOS stisknete klávesy Ctrl+F1, objeví se příslušné možnosti nastavení. Správná časování paměti najdete na svých paměťových modulech nebo na webové stránce výrobce.

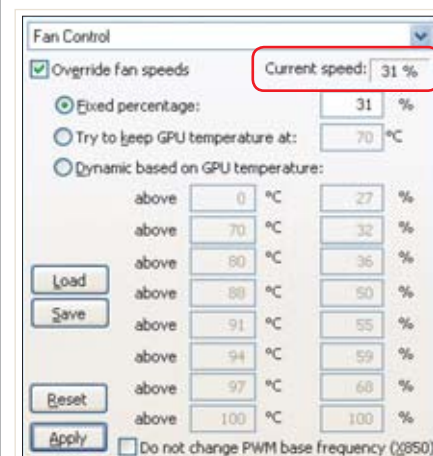


### Ztišení příliš hlučného větráku grafické karty

Grafické karty (čip ATI nebo nVidia)

Větrák na vaší grafické kartě hlučí a otravuje. Dokonce i při provozování kancelářských aplikací běží na plné obrátky, ačkoliv zde grafický čip není prakticky zapotřebí.

**TIP** Zdroj rámusu eliminujte omezením otáček chladiče grafické karty. Pomocí freewaru ATITool (na Chip DVD) můžete grafické karty s čipovými sadami od ATI a nVidie nejen přetaktovat, ale také účinně potlačit nepříjemný hluk jejich ventilátoru. Po spuštění programu klikněte na tlačítko Settings a v následné nabídce na Fan Control. →



**TICHÁ GRAFIKA** Nástroj ATITool umí ztišit grafické karty od ATI i nVidie.

→ Běžní uživatelé by měli volit možnost *Override fan speeds* a prostřednictvím *Fixed percentage větrák* přiškrtnit na 30 %. Pro hráče a videouživatelé je tou správnou volbou možnost *Dynamic based*.

Pomocí ATITool se dá také zvýšit výkon grafické karty tak, že pro grafický procesor a grafickou paměť nastavíte nejvyšší možné taktovací frekvence. Chcete-li tak učinit, klikněte na *Find Max Core* a *Find Max Mem* – pak ATITool samostatně nastaví optimální frekvence. Ale pozor! Overclocking nepodporují grafické karty X1950 Pro.



### Odstranění zobrazovacích chyb ve hrách

**nVidia GeForce 8800 GTX/GTS**

Konečně je tady nová grafická karta – nVidia GeForce 8800 GTX/GTS. Určitě si od ní slibujete nový požitek. Těšíte se, až zasednete k počítači a pustíte si třeba „Halo“ nebo „Splinter Cell: Double Agent“. Jenomže radost ze hry vám rychle zkazí silné zobrazovací nedostatky, jako jsou artefakty a schodové efekty.

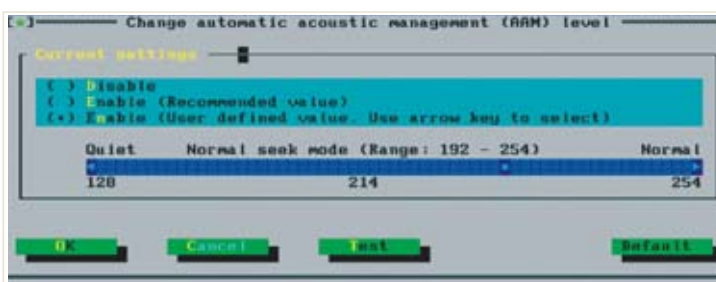
**TIP** Problém vězí v ovladači grafických karet. nVidia teď proto speciálně pro majitele „high-endových“ grafických karet s oběma grafickými čipy GeForce 8800 GTX a 8800 GTS uveřejnila pro Windows XP ovladač s číslem verze 97.92. Ten odstraňuje nejen chyby zobrazení, ale také problémy s „pády“ systému. K těm dochází se starým ovladačem v případech, kdy je využívána TV funkce a zároveň vypalován DVD.



### Hluchý mikrofon opět slyší...

**Creative Sound Blaster řady X-Fi**

Ke svému pécčku jste připojili novou externí zvukovou kartu Sound Blaster X-Fi, abyste mohli pořizovat hodnotné hudební nahrávky – je s ní také spojen mikrofon. Avšak kdykoli prostřednictvím Skype telefonujete přes internet a přitom spouštíte jiné aplikace Windows, připojený mikrofon bohužel nefunguje.



**POMALEJŠÍ ROTACE**  
Feature-Tool od Hitachi zredukuje úroveň hlukosti HDD.

**TIP** Mnohé aplikace Windows při spuštění automaticky aktivují mikrofonní vstup interní zvukové karty, a nikoli tedy externí. Aby vám požadovaný vstup zůstal trvale aktivní, musíte v ovladači zvukových karet řady X-Fi provést následující nastavení: Klikněte na *Start | Všechny programy | Creative | ...* Pak se otevře okno, v němž pro všechny tři vypsané druhy provozu zvolíte *Mixer | Record | Line-In2 / Mic*. V tomto okně zrušte zaškrtnutí u *Synchronize with Microsoft Windows Control Panel*. Od této chvíle už Windows nebudou smět mikrofonní vstup svévolně přepínat.



### Výrazné ztišení pevného disku

**Interní pevné disky**

Kdykoli ve vašem počítači dojde k přístupu na pevný disk (tedy téměř pořád), vaše nervy dostávají zabrat: Při čtení i zápisu je zřetelně slyšet bzučení a skřípání.

**TIP** Za tyto akustické projevy mohou rychle rotující magnetické kotouče a rázové pohyby ramének se záznamovými hlavami. Platí přitom, že disk, který se otáčí 7200krát za minutu, vyluzuje podstatně silnější hluk než model s 5400 otáčkami za minutu. Uživatelé citliví na akustickou pohodu by proto měli používat disky pomalejší. Někteří výrobci však nepříjemnou zvukovou kulisu dokáží redukovat také softwarově. Například „Feature-Tool“ od Hitachi ([www.hitachigst.com](http://www.hitachigst.com)) utiší nejen vlastní disky tohoto výrobce, ale i mnohé další. Nástroj zajišťuje tlumnější pohyb záznamových hlav, což významně zmírňuje typický hluk. Podobné nástroje nabízejí i Toshiba a Samsung. Jejich nasazení však pochopitelně může snížit střední přístupovou dobu disku až o 50 %.



**Y-KABEL** 2,5" HDD je nejlepší připojit ke dvěma USB portům nebo dodatečně na port PS/2.



### Odstranění problémů s napájením HDD

**Externí 2,5" pevné disky**

Používáte starší počítač, v němž stále neúnavně slouží Athlon XP nebo Pentium 4. S výkonem jste docela spokojeni, méně už s kapacitou pevného disku. Pořídili jste si proto externí 2,5" pevný disk. Ten však na USB portu vašeho počítače neběží.

**TIP** Rozběhový proud 2,5" pevných disků je bohužel vyšší než 500 mA, které dodává rozhraní USB. Je-li tedy pevný disk spojen s počítačem jen přes jednu USB přípojku, často vůbec nenaběhne. Možným řešením je Y-kabel, který umožní napájet HDD ze dvou USB přípojek. Jenomže u mnoha počítačů se pevný disk neroztočí ani pak. Důvod je prostý: U starších základních desek často dva sousední USB porty používají tutéž sběrnici. To má za následek, že obě přípojky dohromady poskytují jen oněch 500 mA. Chcete-li, aby pevný disk přesto bezvadně fungoval, zastrčte Y-kabel do dvou od sebe oddělených USB konektorů. Jinou možností je zakoupit pro pevný disk vlastní síťový zdroj nebo přejít na disk o průměru 1,8" – ten potřebuje maximálně 500 mA, a běží tedy bez problémů na jednom USB portu.



### Překročení hranice 2 terabajtů

**Pevné disky ve svazku RAID**

Náruživí sběratelé nebudou mít paměti nikdy dost. Proto si často kupují hned tři pevné disky, každý o kapacitě 750 GB, a sdružují je do diskového pole typu RAID. Těší se přitom na celých 2250 GB paměťového místa – a jsou zklamaní, když jim počítač ohlásí pouhých 2048 GB.

**TIP** S neustále vzrůstající kapacitou narážejí pevné disky znovu a znovu na teoretické hranice adresovatelnosti. Kdysi bylo maximem 504 MB, pak 2 GB, →

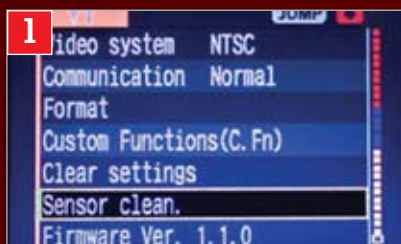


## Zrcadlovky DSLR: Odstranění prachu ze senzoru

Na fotkách z dovolené jste pokaždé na stejných místech objevili temné skvrny. To je jasná známka toho, že se při výměnách objektivů usadil prach na obrazovém senzoru. K jeho odstranění budete potřebovat vatové tyčinky, izopropylalkohol, pipetu z lékárny, gumový ofukovací balonek či měch a antistatické prachovky.



**BEZ PRACHU** Po očištění už obraz žádné skvrny neznehodnocují.



**PŘÍPRAVA NA ZÁSAH** Sejměte objektiv a v menu fotoaparátu zvolte „Sensor clean.“



**ODFOUKNUTÍ PRACHU** Zaprášení odstraňte pomocí ofukovacího balonku. Předtím ještě očistěte okraje antistatickou utěrkou.



**VLHKÉ ČIŠTĚNÍ** Na senzor naneste dvě kapky izopropylu a velmi opatrně (!) je vatovou tyčinkou větším počtem tahů stírejte.

později 8 GB; i v současnosti existuje hranice – 2 terabajty. Omezení je dáno tím, že rozhraní mezi BIOS počítače a operačním systémem vyhrazuje pro počet datových bloků 32bitový registr. Znamená to, že BIOS může operačnímu systému hlásit maximálně  $2^{32}$  bloků, tedy disky o velikosti 2 TB. Pokud je v RAID-BIOS základní desky sdruženo více velkých disků do svazku, ohlásí BIOS operačnímu systému jediný, větší disk – avšak ne v korektní velikosti. Například aktuální RAID-BIOS nVidie pro nForce 5 a 6 prostě z informace o velikosti vypouští nejvyšší bity. Maximální velikost „trojspřeží“ ze 750GB disků (každý s efektivní kapacitou 698 GB) zde leží u 47 GB. Vývojáři Intelu si s problémem poradili lépe. RAID-BIOS aktuálních jižních můstků ICH7 a ICH8 v takovém případě ohlásí maximální možnou velikost 2047 GB – to je pro případ tří 750GB disků ještě přijatelné. Čtvrtý 750GB disk si už však můžete ušetřit.

Jako uživatel si až do konečného vyřešení problému ze strany výrobce můžete vypomoci jedním trikem. V RAID-BIOS si namísto jednoho (příliš) velkého RAID svazku sestavte dvě nebo více menších „uložišť“. Chcete-li například společně provozovat čtyři 750GB disky, v BIOS zřídíte dva svazky typu RAID-0 po 1,4 TB. Ve Správě počítače pod Windows slučte oba 1,4TB svazky v jednu logickou jednotku o velikosti 2,8 TB. Ztráta výkonu způsobená vyššími nároky na správu takové konfigurace je téměř neměřitelná, s tímto kompromisem se tedy „dá žít“.



### Rychlé vyčištění ucpaných tiskových trysek

Tiskárny s tiskovou hlavou v kartridži

Svou inkoustovou tiskárnu používáte jenom příležitostně – a pokaždé vás rozladí, když z ní po delší době nečinnosti vystupují mizerné výtisky, ačkoliv jsou inkoustové kazety ještě plné. A nepomáhá už ani proces čištění tiskové hlavy v ovladači.

**TIP** Zdánlivě beznadějně zalepené tiskové trysky vyčistíte takto: Plochu trysky ponořte na tři až pět minut do destilované vody teplé asi 40 °C (obvyklá teplota vody ve vaně). Potom kazetu tryskami dolů opatrně přitiskněte na savou kuchyňskou utěrku. Většinou budete muset tento postup několikrát opakovat – tak dlouho, dokud z trysky

nezačne řádně vytékat inkoust. Destilovanou vodu namísto vody z vodovodu byste měli používat proto, aby se do trysky nedostalo vápno. Nelze doporučit ani alkohol – ten totiž způsobuje srážení některých barev, zejména žluté a azurové. Pokud tato procedura nepomůže, zbývá ještě trik s ultrazvukem (☞ 44).



### Jak zabránit špatnému tisku s novými kazetami

Inkoustové tiskárny HP Deskjet

Jelikož budete muset v blízké době hodně tisknout, zakoupili jste pro svůj Deskjet do zásoby dvě nové sady černých a barevných inkoustových kazet a uložili jste je do zásuvky. Po čtyřech týdnech nasazujete první sadu a s výsledky jste zcela spokojeni. Po několika dalších týdnech instalujete obě zbývající kazety – jenomže teď je tisk vysloveně špatný: text je jakoby roztrpěný, přes barevné plochy se táhnou ošklivé bílé pruhy. Je zřejmé, že některé trysky v tiskové hlavě nefungují.

**TIP** Při nesprávném skladování mohou HP kartridže s integrovanou tiskovou hlavou vypovědět službu, přestože dosud zdaleka nevypršela lhůta jejich

Volume	Layout	Type	Drives	Status	Capacity	Free Space
Volume (G:) Stripe... D...	NTFS	Fehlerfrei	32,86 GB	2095,90 GB	2095,78 GB	

Driveträger	Volume (G:)	Dynamisch	Größe	NTFS	Fehlerfrei
Driveträger 1	Volume (G:)	Dynamisch	698,63 GB	NTFS	Fehlerfrei
Driveträger 2	Volume (G:)	Dynamisch	698,63 GB	NTFS	Fehlerfrei
Driveträger 3	Volume (G:)	Dynamisch	698,63 GB	NTFS	Fehlerfrei

**OPULENTNÍ PAMĚŤ** Ve svazku RAID může být i více než 2 TB paměťového místa.

použitelnosti. Uskladněné patrony nesmějí ležet vodorovně, ale je nutno je uchovávat ve svislé poloze – tedy právě tak, jak stávají v samoobslužných regálech počítačových obchodů. Jinak vlivem kolísání tlaku vzduchu a teploty do přívodu k inkoustovým tryskám vniká vzduch, který tok inkoustu omezí, nebo jej dokonce zcela zablokuje.



### Jak na ošklivý výtisk textu a pokřivené linie

Inkoustové tiskárny

Se svou dva roky starou inkoustovou tiskárnou jste dosud byli velice spokojeni. Nedávno však začala zlobit: při tisku textu jsou písmena v některých řádcích stlačena nebo naopak roztažena, v grafických výstupech jsou svislé nebo šikmé linky „schodovité“ →

či zvlněné. Navíc je teď tiskárna daleko hlučnější než dříve.

**TIP** Inkoustové tiskárny při tisku nejen vystřikují barvu na papír, ale produkují přitom také spoustu inkoustové mlhy, která se pak usazuje všude uvnitř krytu tiskárny. Nejvíce jsou tím postiženy vodící kolejničky, po nichž klouže vozík s tiskovou hlavou. Vzhledem k chybějícímu mazání pak vozík na kolejničkách zadržává. Výsledkem je chvění tiskové hlavy a nepřesné umístění inkoustu na papír.

Problém lze zpravidla vyřešit takto: Vodící kolejničky vyčistíte kuchyňskou utěrkou napuštěnou trochou alkoholu nebo líhu. Pokud se po několika hodinách provozu stejná chyba vyskytne znovu, měli byste vodící kolejničky pomocí vatové tyčinky lehce naolejovat. Velmi dobře se k tomu hodí olej na zbraně, například Ballistol, který je v malých množstvích k dostání za zhruba 70 Kč.



### Konečně potichu i na cestách Notebooky Lenovo řady Thinkpad

Thinkpady firmy Lenovo se těší velké oblibě – zejména mezi uživateli v obchodní oblasti. Jejich majitelé se však shodnou nejen ve chvále výkonu přístroje, ale bohužel i co do posouzení hlučnosti: tu téměř všichni považují za příliš vysokou – rotující větrák slyšitelně píská.

**TIP** Narůstající rozladění v komunitě fanů Lenova přimělo jednoho vynalézavého uživatele, aby naprogramoval vhodný software. Příčinou vysoké provozní hlučnosti je totiž špatné ovládání větráku. Nástroj TP Fan Control nyní umožňuje podstatně

lepší řízení otáček větráku. Ty se jím dají regulovat v sedmi stupních – vždy v závislosti na teplotě procesoru. Můžete například zadat, že až do teploty jádra procesoru 45 °C má větrák zůstat úplně vypnut a pak startovat jen s pomalými otáčkami. Nástroj TP Fan Control najdete prostřednictvím fóra <http://forum.thinkpads.com> nebo [www.thinkpad-forum.de](http://www.thinkpad-forum.de).



### Zlepšení kompatibility s paměťovými kartami

Všechny digitální fotoaparáty

Váš nový „digiták“ nerozpozná vaši starou paměťovou kartu nebo se k jejímu paměťovému prostoru dostane jen částečně. Stejný problém nastane, když svou kartu použijete v mobilním telefonu nebo MP3 přehrávači.

**TIP** Každý přístroj, v němž paměťovou kartu použijete, si na ní pro ukládání dat zakládá vlastní složku. Digitální fotoaparáty pak někdy uvede ve zmatek, existují-li na kartě složky už předem. V takovém případě byste měli paměťovou kartu nově zformátovat. Než se do toho pustíte, všechna data z ní si zálohujte do svého počítače. Paměťovou kartu pak naformátujte softwarem fotoaparátu. Tuto funkci v něm většinou najdete v menu „Nastavení“.

**Pozor!** Formátování ve Windows raději nepoužívejte. Mohlo by se stát, že váš fotoaparát pak paměťovou kartu nerozpozná.



### Plné vyčerpání kapacity paměťové karty

Všechny digitální fotoaparáty

Jako zkušení rodinní fotografové jste se na dovolenou důkladně zásobili paměťovým



**KONEČNĚ KLID** Notebooky Lenovo dokáže utišíť TP-Fan-Control.

místem – například 4 GB v podobě karty CompactFlash, SD nebo Memory Stick. Avšak už po vyčerpání 2 GB přístroj hlásí, že paměť je plná.

**TIP** Paměťovou kartu nemusíte hned měnit, neboť problém není v ní, nýbrž v aparátu, přesněji řečeno v jeho firmwaru. Až do doby zhruba před rokem se kapacity flash paměti vyšší než 2 GB zdály ještě téměř utopií. Starší fotoaparáty je proto třeba uvést „na vyšší doby“ – aktualizací jejich řídicího programu. Modernizovaný firmware dávají výrobci fotoaparátů k dispozici na svých webových stránkách. Na nich se v sekcích pro stahování podívejte po softwaru pro svůj model fotoaparátu. Nový firmware si do přístroje nahrajete většinou z paměťové karty. Přesný návod zpravidla najdete rovněž na webové stránce výrobce. Po aktualizaci bude většina fotoaparátů zpracovávat paměťové karty o větší kapacitě. A kromě toho budou pravděpodobně ještě odstraněny další problémy nebo doplněny nové funkce. →

## Čištění ucpaných tiskových trysek v ultrazvukové lázni

Jsou-li tiskové trysky inkoustové tiskárny ucpany do té míry, že je nelze uvolnit ve vodě (viz tip na [str. 42](#)), je třeba nasadit silnější zbraň: ultrazvukovou čističku, která od zbytků inkoustu osvobodí

i beznadějně zalepené trysky. Tyto čisticí přístroje jsou k dostání za zhruba 900 Kč (například na [www.ame.cz](http://www.ame.cz)) a hodí se i k čištění brýlových skel a šperků.



**NÁPLŇ** Nádobku přístroje naplňte destilovanou vodou. Nepoužívejte alkohol, jinak se srazí inkoust.



**ČIŠTĚNÍ** Čističku zapněte a inkoustovou kazetu podržte ve vodě tak, aby byla ponořena jen její tisková hlava.



**HOTOVO** Inkoust začal vytékat – tiskové trysky jsou opět průchozí. Kazetu osušte savou látkou a nasadte do tiskárny.



## Správná digitalizace hudby pro přehrávač

Mnoho levných MP3 přehrávačů

Dlouhé zimní večery jste využili k digitalizaci své sbírky cédéček do podoby „empétrejek“. Nyní tyto soubory přenášíte do MP3 přehrávače – ten však vaše skladby odmítá reprodukovat.

**TIP** Poněvadž jste při digitalizaci kladli důraz na nejvyšší kvalitu, nastavili jste datový tok na hodnotu mezi 192 a 320 kb/s. Většina MP3 přehrávačů, jde zejména o levnější modely, však podporuje jen 128 kb/s. Aby tedy přístroj mohl vaše „empétrejky“ přehrát, musíte svou sbírku ještě jednou přepočítat pro datový tok 128 kb/s.



## Konečně zase stereo ve stejné hlasitosti

Všechny přehrávače iPod

Hudbu ze svého iPodu jste před nedávnem začali slyšet v levém uchu mnohem tišeji než na pravé straně. Poruchu sluchátek můžete vyloučit – ty už jste vyměnili.

**TIP** Za tento problém může ve většině případů nedokonalý firmware. Nejprve zkuste, zda pomůže resetování iPodu. Tato procedura se model od modelu liší (viz [http://www.apple.com/support/ipod/five\\_rs/](http://www.apple.com/support/ipod/five_rs/)). Neuspějete-li, nainstalujte do přístroje nejnovější software. Za tím účelem při připojení iPodu otevřete software pro iTunes a v menu iPod zvolte Aktualizace / update. Pokud ani to nepřinese zlepšení, zbývá ještě znovuvvedení do původního stavu. Příslušný návod najdete rovněž na výše uvedené webové adrese.

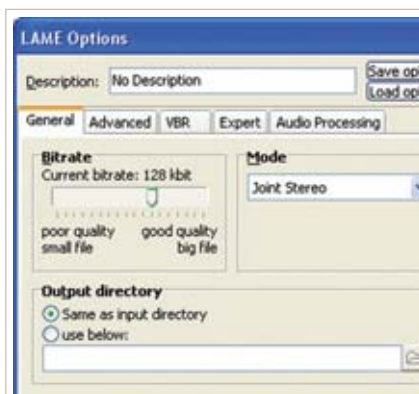
**Pozor!** Při obnovení originálního stavu budou všechny hudební tituly a soubory v iPodu vymazány – jejich předběžné zálohování je proto přímo povinností.



## Zvýšení dosahu WLAN

Všechny Wi-Fi routery podle standardu 802.11g

Svou bezdrátovou síť používáte hlavně k tomu, abyste mohli kdekoli v bytě surfovat a mailovat. Nedávno jste investovali do nového WLAN routeru podle standardu 802.11g. Od té doby si však



**SPRÁVNÁ VOLBA** „Empétrejky“ nahrané v CD kvalitě přečte každý přehrávač.

vaše děti stěžují, že se nemohou dostat na internet.

**TIP** Jakkoli zní vysoká přenosová rychlost standardu „g“, k surfování ji nepotřebujete. Přes 2 Mb/s se totiž DSL zpravidla nedostane. Nevýhodou rychlého přenosového standardu je však jeho relativně malý dosah. Pokud tedy nechcete všude rozestavět opakovače, snižte přenosovou rychlost zpět na úroveň 802.11b – tak síti vrátíte akční rádius, na jaký jste zvyklí.