



# WINDOWS 8.1

## Preview v praxi



Nastal s nejnovější aktualizací Windows 8 čas opustit léty prověřená Windows 7? S drobnými výhradami říkáme, že ano.

**RADEK KUBEŠ, MARKUS MANDAU**

**Sleduje Windows 8 od jejich první Preview verze. Nejnovější aktualizace na verzi 8.1 jej přesvědčila k přechodu na aktuální operační systém i na jeho hlavním pracovním stroji.**

**S** novým operačním systémem Windows 8 se zatím příliš mnoho uživatelů nespřátelilo. S tržním podílem kolem 5,1 procenta dosáhla Windows 8 za stejnou dobu od uvedení jen o málo lepšího výsledku než velmi neoblíbená verze Vista. Důvodů může být hned několik. Imenujme například orientaci na tablety a dotykové ovládání obecně, což uživatelé zvyklí na klávesnici a myš nikterak nevitají, chybějící tlačítko Start, nepřehledné nastavení zvláště pro klasickou pracovní plochu a rozhraní s dlaždicemi nebo vymetené regály obchodu s aplikacemi pro nový typ uživatelského rozhraní, po peripetiích s názvem Metro nešikovně označovaného jako Modern UI.

Většinu těchto neduhů má podle Microsoftu napravit aktualizace na verzi 8.1, která bude všem uživatelům Windows 8

k dispozici zdarma. Na své místo se vrátilo tlačítko Start (i když s poněkud jinou funkcí, než po jaké uživatelé volali) a operační systém může nyní hned po startu přejít automaticky na klasickou pracovní plochu. Dalších změn a vylepšení je v nové verzi Windows 8.1 ještě celá řada a všechny si je můžeme vyzkoušet díky bezplatně dostupné Preview verzi. Sami se tedy můžete přesvědčit, zda nový operační systém již dozrál natolik, aby mohl nahradit oblíbená Windows 7.

Nejlepší cestou, jak si Windows 8.1 vyzkoušet, je jejich instalace do virtuálního počítače, vytvořeného například pomocí bezplatně použitelného nástroje VirtualBox. Vzhledem k tomu, že se jedná o Preview, tedy nikoli finální verzi, nedoporučujeme vám instalaci přímo do vašeho počítače – po uvolnění verze finální by vás totiž čekala kompletní reinstalace. Jelikož Windows 8.1 Preview nejsou k dispozici v českém jazyce, nefunguje možnost aktualizace na novější verzi přímo ve Windows 8. To bude možné až u verze finální s českým uživatelským rozhraním, která bude dostupná formou aktualizace od 18. října.

ISO obraz pro instalaci Windows 8.1 Preview, společně s potřebným produktovým klíčem, najdete na adrese **windows**.

[microsoft.com/cs-cz/windows-8/preview-download](http://microsoft.com/cs-cz/windows-8/preview-download), případně na minulém Chip DVD (včetně návodu na instalaci).

Během našeho testování pracovala Preview verze Windows 8.1 stabilně, ale ne zcela bezchybně. Setkali jsme se i s problémy s výkonem, nehodnotíme však nefinální vydání operačního systému. V samotném jádru se odehrálo jen velmi málo změn, proto lze předpokládat, že finální verze nabídne stejně dobrý výkon a stabilitu jako současná Windows 8. Je to totiž právě výkon, čím může nový operační systém oslovit doposud spokojené uživatele Windows XP nebo Windows 7. Systém velmi rychle startuje a bleskově spouští aplikace, jak se ostatně ukázalo již v našich dřívějších srovnávacích testech.

## Větší flexibilita Modern UI

Ve Windows 8.1 získávají uživatelé více možností, jak si přizpůsobit nabídku Start s dlaždicemi aplikací. Novinkou je i sdílení stejného pozadí s pracovní plochou, což přece jen snižuje odtržení světa dlaždic od prostředí, na které jsme byli po léta zvyklí. Možnost zobrazení většího počtu dlaždic, společně s dalšími rozměry, které jim lze nastavit, zvyšuje užitečnost nové nabídky Start. Zapomenout nesmíme ani na více možností pro hromadnou správu dlaždic (po jejich označení přidržením pravého tlačítka myši) nebo lepší třídění aplikací do skupinek, které je možné nově i pojmenovávat. Otázník použitelnosti visí nad nově dostupnou možností současného zobrazení nejen dvou, ale i tří nebo čtyř aplikací v Modern UI. Na displejích s velkým rozlišením ale může být i tato funkce užitečná.

Při používání tabletů s Windows 8.1 se vám jistě bude hodit nová funkce, kterou Microsoft odkoukal od konkurence. Nově lze na zamykací obrazovce gestem vyvolat fotoaparát, tak jako to umí tablety s Androidem nebo s iOS. Novinkou je také ovládání bezdotykovými gesty, která snímá přední kamera notebooku či tabletu. Záleží přitom jen na tvůrcích aplikací, zda tuto funkci uživatelům poskytnou. První takovou aplikací je Food & Drink, ve Windows 8.1 předinstalovaná kuchařská kniha, ve které můžete listovat i s rukama od těsta. Ovládání gesty však bude chtít ještě určitě dopilovat, často nejsou pohyby rukou vůbec rozpoznány, což uživatele samozřejmě stresuje.

Některé drobné nedostatky rozhraní Modern UI zůstávají, například nám stále chybí ukazatel stavu akumulátoru tabletu nebo notebooku.

## Vylepšené vyhledávání

Zásadní změnou prošla ve Windows 8.1 funkce vyhledávání, která nyní propojuje hledání v obsahu počítače i na internetu, včetně inteligentního členění výsledku (hudba, filmy, zpravodajství...). Idea je to rozhodně dobrá, v našem prostředí ji však na kolena sraží použití vyhledávače Bing, poskytujícího naprosto scestné výsledky i na jasně a přesně položené dotazy (mluvíme o vyhledávání na internetu, nikoli v obsahu počítače). V nastavení můžete vyhledávání na internetu jednoduše vypnout, pak se funkce vyhledávače liší jen ve způsobu zobrazení výsledků vyhledávání v obsahu počítače.

Redesignem prošel také obchod s aplikacemi Windows Store, jeho úvodní obrazovka nyní ukazuje přehled oblíbených aplikací a novinek. Seznam kategorií aplikací lze otevřít kliknutím pravým tlačítkem myši nebo tahem prstu od horní hrany obrazovky. Celkově je vyhledávání aplikací v novém Store daleko přehlednější, takže už zbývá jen doufat, že se v něm časem také nějaké zajímavé aplikace objeví. [RADEK.KUBES@CHIP.CZ](mailto:RADEK.KUBES@CHIP.CZ)

## INDIVIDUÁLNÍ NASTAVENÍ MODERN UI

Windows 8.1 poskytují uživateli daleko větší volnost v možnostech nastavení vzhledu nové nabídky Start. Upravovat lze nejen počet a velikost dlaždic aplikací, ale také barevné tažení a pozadí prostředí Modern UI. Bohatší jsou i možnosti hromadné správy dlaždic aplikací (odinstalace, odepnutí z nabídky Start, změna velikosti, deaktivování živých náhledů atd.).



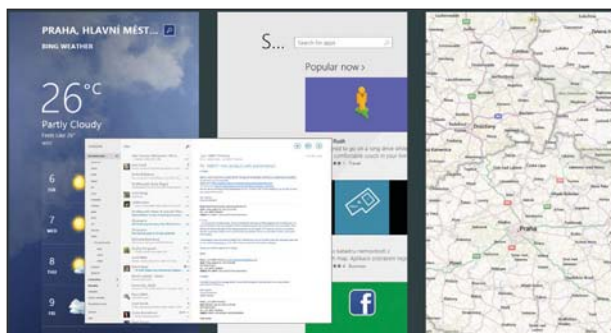
## PŘEPRACOVANÝ VYHLEDÁVAČ

Integrovaná vyhledávací funkce Windows 8.1 nyní neprohledává jen obsah počítače, ale také internet. Výsledkem by měly být strukturované informace, tedy pokud by jako vyhledávací stroj nebyl použit Bing, který vám na dotaz „Chip“ nabídne jako první stránky našich kolegů z Turecka.



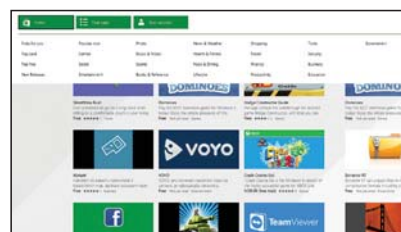
## SOUČASNÉ ZOBRAZENÍ VÍCE APLIKACÍ

Nově umí Modern UI zobrazit až čtyři aplikace současně (v závislosti na rozlišení displeje), přičemž můžete plynule nastavovat, kolik prostoru jim bude na obrazovce přiděleno. U další nově otevřené aplikace se operační systém zeptá, kam ji má umístit.



## NOVÝ OBCHOD S APLIKACEMI

Přepřpracované prostředí Windows Store zobrazuje přehledněji nové a doporučené aplikace, nejsme však ochuzeni ani o klasické třídění do kategorií. Teď už chybí jen ty aplikace...



## CHIP SPECIÁL O WINDOWS 8

Chcete se dozvědět vše potřebné o novém operačním systému Windows 8 a kancelářském balíku Office 2013? Stáhněte si do svého iPadu nebo tabletu s Androidem speciální vydání Chipu o nejnovějších produktech Microsoftu. Aplikaci Chip CZ najdete na App Store nebo v Google Play.

# Pracovní plocha: Blíže k Windows 7

Nová Windows 8.1 integrují daleko lépe nabídku Start s dlaždicemi s klasickou pracovní plochou. Kdo o Modern UI vůbec nestojí, může se mu úspěšně vyhnout.

Snad největší vlna kritiky se na Microsoft snesla za odstranění klasické nabídky Start z Windows 8 a automatický přechod do Modern UI po startu operačního systému. Ani ve Windows 8.1 Microsoft od svého nápadu neupustil, nabízí však celkem přijatelný kompromis. Na hlavní panel se sice tlačítko Start vrátilo, nemá již ale stejnou funkci jako ve Windows 7 či starších verzích. Kliknutím levým tlačítkem myši se zobrazí nová nabídka Start, pravé tlačítko otevře nabídku systémových aplikací a nástrojů. Pokud však věnujete chvíli úpravě souvisejících nastavení, nejen že se po startu Windows a přihlášení uživatele rovnou zobrazí pracovní plocha, ale navíc se místo nabídky Start s dlaždicemi otevře po kliknutí na tlačítko Start přehled tlačítek všech instalovaných aplikací. Tím už se trochu blížíme stylu ovládání Windows 7, přičemž prakticky nepřijdeme do styku s Modern UI, jehož význam je na klasickém počítači s nedotykovou obrazovkou více než sporný. Všechna potřebná nastavení najdete v konfiguraci vlastností hlavního panelu. Přehled všech aplikací pak lze řadit například podle frekvence jejich používání nebo podle data instalace. Nechybí ani funkce přímého vyhledávání. Stačí začít psát název konkrétního programu, není třeba aktivovat okno vyhledávače.

V očištění Windows 8.1 od funkcí, které na dotykovém displeji nevyužijete, můžete pokračovat v nabídkách nastavení rozhraní Modern UI. Zakázat lze nejen panel Šém, ale například i přepínání mezi aplikacemi pomocí gest nebo nabídky zobrazované po najetí myši do levého horního rohu pracovní plochy.

## Komplikované nastavení

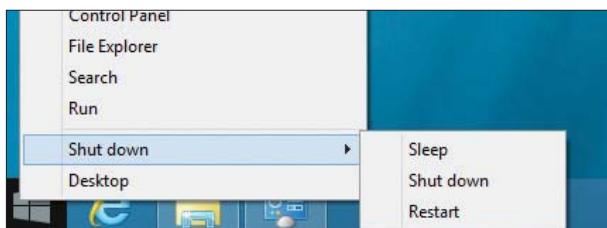
Když už se vám vhodným nastavením podaří potlačit dvojakost uživatelského rozhraní Windows 8.1, stále se budete muset potýkat s rozdělením předvoleb nastavení mezi klasické Ovládací panely a nastavení v prostředí Modern UI. Jednoduchost a přehlednost systémových nastavení ve stylu Windows 7 tedy rozhodně nečekejte, avšak něco se přece jen ve Windows 8.1 zlepšilo. Nastavení dostupných v Modern UI je nyní podstatně více, což by mohlo znamenat méně přechodů do klasických Ovládacích panelů. Bohužel výběr nastavení dostupných nově v Modern IU není právě konzistentní. Například si můžete nastavit používání myši levou rukou a počet řádků odrolovaných při otočení kolečkem myši, už ne ale třeba rychlost pohybu kurzoru. Předvolby vypnutí displeje nebo usnutí počítače po určité době nečinnosti pak nedoprovází přepínání režimů výkonu, kvůli kterému se opět musíte vrátit na pracovní plochu. Další nedomyšlenosti bychom mohli jmenovat ještě mnoho. Přitom by stačilo z Modern UI odkazovat na rozšířená nastavení v Ovládacích panelech.

## NÁVRAT K DESKTOPU

Již pohřbenou klasickou nabídku Start nám sice Windows 8.1 nevrátí, pomocí nových nastavení se však lze prakticky vyhnout nepotřebnému rozhraní Modern UI. Systémová nastavení budete bohužel stále hledat na dvou různých místech.

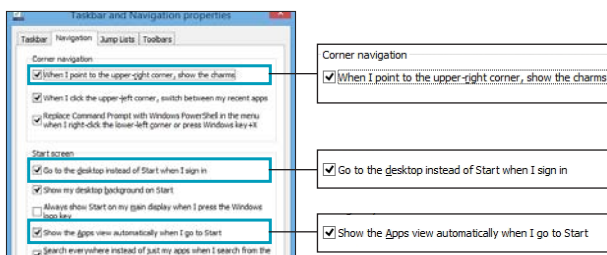
### JEDNO TLAČÍTKO – DVĚ FUNKCE

U navrátilivějšího se tlačítka Start záleží na tom, kterým tlačítkem myši na něj kliknete. Levé vyvolá novou nabídku Start, pravé zprístupní důležité systémové funkce, včetně možnosti vypnutí nebo restartu počítače.



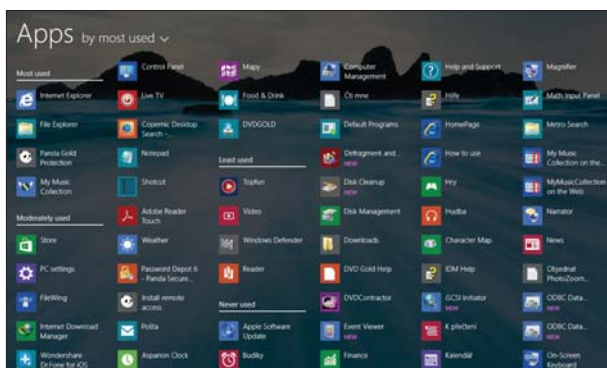
### PO STARTU ROVNOU NA PLOCHU

V nastavení hlavního panelu Windows 8.1 najdete předvolby, které zamezí tolik proklínanému automatickému spouštění Modern UI po každém startu počítače.



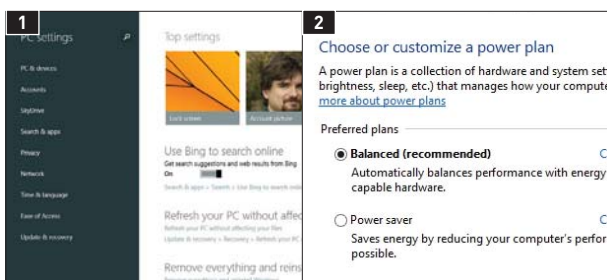
### PŘEHLED APLIKACÍ JAKO NÁHRADA ZA NABÍDKU START

Po kliknutí na tlačítko Start na hlavním panelu Windows 8 se již nemusí zobrazit dlaždice v Modern UI, ale přehled všech instalovaných aplikací. Toto nastavení může celkem účinně zmírnit truchlení po klasické nabídce Start.



### SCHIZOFRENIE V NASTAVENÍ

Možnosti nastavení v rámci Modern UI jsou nyní sice mnohem bohatší **1**, například předvolby napájení **2** však musíte stále měnit v klasických Ovládacích panelech.



# Systemové aplikace: Zásadně vylepšeno

Důležitým součástí operačního systému se dostalo ve Windows 8.1 mnoha vylepšení v zájmu vyššího výkonu i zabezpečení počítače.

V jádru operačního systému se sice mnoho nezměnilo, důležité systémové komponenty Windows 8.1 však Microsoft zásadně vylepšil. Mezi klíčové aplikace, obsažené ve Windows 8.1, patří určitě nový Internet Explorer 11, který zpracovává kód internetových stránek výrazně rychleji než Internet Explorer 10 ve Windows 7 (viz sloupek vpravo). Obzvláště dobrého výsledku dosahuje Internet Explorer při použití WebGL. Tato technologie umožňuje zpracování grafických prvků stránek prostřednictvím čipu grafické karty a v Internet Exploreru 10 není podporována. Verze Internet Exploreru 11 pro celobrazovkový režim v Modern UI reaguje rychleji na dotyková gesta, což má rovněž na svědomí jejich zpracování prostřednictvím grafického čipu. I ve Windows 8.1 je však stále oddělen Internet Explorer pro klasickou pracovní plochu a pro Modern UI.

## Lepší grafický výkon, vyšší zabezpečení

Nový DirectX 11.2 poskytne vyšší grafický výkon i systémům, které podporují pouze DirectX 11 nebo 11.1. Těžištěm je funkce Tiled Resources, která umožňuje grafické kartě zpracovávat pouze aktuálně viditelné části textur (typicky ve hrách), namísto kompletních, datově a výpočetně náročných textur scény. Význam nové funkce se ale zatím ve výkonnostních testech neprojevuje.

Podle Microsoftu dostal Windows Defender nové skenovací jádro, které kontroluje aplikace i na základě jejich potenciálně nebezpečného chování. V praktických testech se však vyšší míra zabezpečení před viry a ostatním škodlivým softwarem neprojevila. To může být způsobeno i tím, že Windows Defender nebojuje s novými typy nákazy přímo, ale odesílá podezřelá data k vyhodnocení do Microsoftu. Reakce výrobce operačního systému v podobě aktualizace zabezpečení následuje až ve chvíli, kdy se seje větší množství podobných hlášení.

S Windows 8.1 mají šifrování obsahu disku pomocí nástroje BitLocker k dispozici i domácí uživatelé. Pokud se navíc uživatel přihlašuje k Windows prostřednictvím účtu Microsoft, bude šifrovací klíč uložen v cloudovém úložišti SkyDrive. Právě SkyDrive nyní Microsoft ještě těsněji integroval s Windows 8.1. Nově je možné se SkyDrive automaticky synchronizovat data, která máte zároveň k dispozici i off-line na disku počítače, aniž byste si museli doinstalovávat SkyDrive klienta. SkyDrive se pak chová jako kterýkoli jiný disk připojený k počítači. V době, kdy se ukazuje, že americká NSA za pomoci Microsoftu a dalších IT gigantů špehuje snad všechny uživatele internetu, se vám vyplatí popemyslet, jaká data SkyDrive svěříte. Zatím totiž není k dispozici aplikace, která by data ukládaná do SkyDrive automaticky šifrovala, tak jako to dělá například Box Cryptor pro Dropbox.

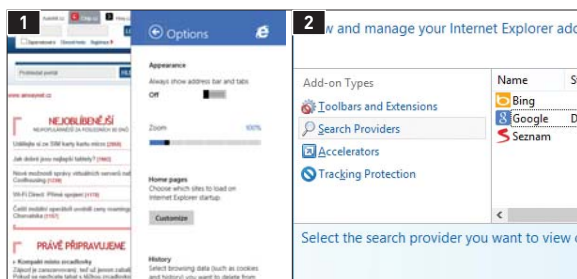
Celkově můžeme konstatovat, že aktualizací na verzi 8.1 usnadňuje Microsoft přechod uživatelů Windows 7 na nejnovější operační systém. Bohatší možnosti nastavení pomohou nyní lépe využít vyšší výkon nových Windows a dají zapomenout na drobné nedostatky.

## NOVÉ ON-LINE FUNKCE

Internet Explorer pro Modern UI je nyní mnohem lepší, neobejde se však bez klasické verze pro pracovní plochu. Úložiště SkyDrive je automaticky integrováno jako další disková jednotka a BitLocker šifrování je k dispozici každému.

### NASTAVENÍ INTERNETOVÉHO PROHLÍZEČE

Předvolby Internet Exploreru 11 v Modern UI jsou nyní bohatší, umožní vám například nastavení domovské stránky **1**. Výběr výchozího internetového vyhledávače **2** se však stále odehrává v klasickém Internet Exploreru.



### RYCHLEJŠÍ SURFOVÁNÍ S INTERNET EXPLOREREM 11

Nový Internet Explorer má lepší JavaScript Engine a při vykreslování stránek spolupracuje i s grafickým čipem. To potvrzují následující testy, které kladou velký důraz právě na výkon při zpracování grafiky.

#### GOOGLE OCTANE

IE10 4 234 BODŮ

IE11 9 197 BODŮ

#### BROWSERMARK 2

IE10 3 174 BODŮ

IE11 3 733 BODŮ

### CLOUDOVÉ ÚLOŽIŠTĚ INTEGROVANÉ DO SYSTÉMU

Úložiště SkyDrive se stalo nedílnou součástí operačního systému Windows 8.1. Podle nastavení do něj lze automaticky ukládat data **1**, nebo s ním pracovat jako s běžným diskem **2** v Průzkumníku.



### ŠIFROVÁNÍ PRO VŠECHNY

Nástroj BitLocker na šifrování obsahu pevných disků byl dříve vyhrazen jen uživatelům podnikových verzí operačních systémů Windows. Ve Windows 8.1 jej mohou k ochraně svých dat využívat i domácí uživatelé základní edice operačního systému.

