



SONY KDL-46W905A

Nová technologie vytváří jasnější a přirozenější obraz

V naší testovací laboratoři jsme si mohli vyzkoušet první televizor Sony, který využívá novou technologii Triluminos. Podrobné informace o tom, jak tato technologie pracuje, jsme přinesli v minulém čísle Chipu na **str. 104**, konkrétně v technickém lexikonu věnovaném tzv. kvantovému bodům. Podsvícení panelu je namísto bílých LED diod realizováno diodami modrými. V kombinaci s novými barevnými filtry tvořenými nanočásticemi vytváří zobrazovací panel intenzivnější barvy s větším množstvím odstínů a nabízí tak přirozenější obraz s jemnějšími detaily. Během testu jsme se přesvědčili, že se nejedná o žádný marketingový trik a televizor s obrazovkou Triluminos opravdu disponuje větším barevným gamutem, než nabízí standardní sRGB, který se vyrovná barevnému rozsahu OLED displejů. Z hlediska reprodukce barev nechává tento 46" televizor konkurenci stávajících LCD a plazmových televizorů daleko za sebou. Z hlediska kontrastu se nová technologie OLED panelům sice vyrovnat nedokáže, i tak jsme ale televizoru naměřili vynikající šachovnicový kontrast na úrovni 198:1.

Při zkoumání kvality zobrazení TV signálu jsme jak v 2D, tak ve 3D režimu byli svědky bohatých, přirozených barev a vysokého kontrastu. Vynikající obraz televizor prezentoval i v ostatních testovaných režimech: obraz v kvalitě SD byl ve všech zkoumaných scénách čistý a ostrý, jen při rychlých pohybech kamery jsme zaznamenali drobné obrazové skoky a zoubkování rovných linií, ale s tímto jevem se nedokáže lépe vypořádat ani většina konkurenčních televizorů. Reprodukce obrazu v HD kvalitě je naprosto

dokonalá. Při přehrávání DVD a Blu-ray disků jsme ocenili vynikající trasování, díky kterému jsou na obrazovce dobře vidět i jinak méně patrné detaily tmavých scén. Zkoumání rovnoměrnosti podsvícení odhalilo drobné odchylky v jednodílnosti, ty ale nejsou při sledování obrazu nijak rušivé. Při pohledu z ostrého úhlu se povrch černé obrazovky jeví lehce do červena.

Vybava televizoru je příkladná: k dispozici jsou veškeré digitální tunery, možnost drátového i bezdrátového připojení do domácí sítě, HbbTV, webový prohlížeč i portál s aplikacemi. Součástí balení jsou čtyři 3D brýle. Díky mobilním aplikacím lze televizor ovládat i ze smartphonu nebo tabletu. V době uzávěrky navíc ke každému televizoru firma Sony zdarma přibalovala i špičkový telefon Xperia Z.



SHRNUTÍ TESTU

Díky technologii displejů Triluminos získala firma Sony značný náskok před konkurencí, alespoň co se kvality

barevného podání týče. Kvalitám panelu se nemožno vyrovnat ani ty nejkvalitnější stávající plazmové či LCD obrazovky. Vynikající je i kvalita zpracování všech testovaných videozdrojů. Rezervy vidíme v horší rovnoměrnosti podsvícení a ocenili bychom i lepší výběr obsahu na webovém portálu.

MICHAL BAREŠ



Vynikající reprodukce barev, bohatá vybava, výborný zvuk.



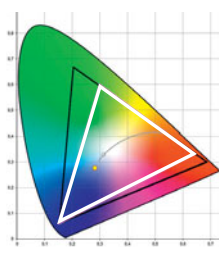
Poněkud nevyrovnané podsvícení, červený nádech při pohledu z ostrého úhlu.



cca 49 990 Kč

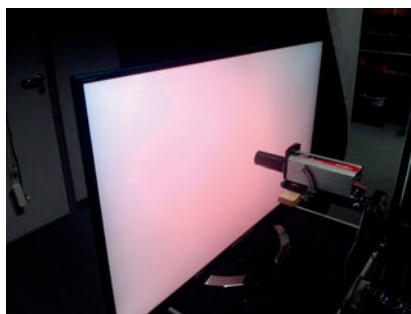
JAK JSME TESTOVALI

Nejvyšší bodové hodnocení připisujeme při testech televizorů kvalitě panelu a zobrazení videosignálu. Hodnocení kvality panelu opíráme o vlastní měření šachovnicového kontrastu, jasů, pozorovacích úhlů a rovnoměrnosti podsvícení.



SKVĚLÉ BARVY

Technologie Triluminos umožnila Sony rozšířit barevný prostor, který obsahuje větší množství odstínů než standardní sRGB (bílý trojúhelník). Panel Triluminos (černý trojúhelník).



IDEÁLNÍ JE PŘÍMÝ POHLED

Největší problém testovaného panelu Triluminos spočíval ve znalém posunu barevné věrnosti při pohledu z většího než 30–40° úhlu. Ideální místo pro sledování se tedy nachází přímo před obrazovkou. Při provozu jsme na obrazovce zaznamenali viditelný nádech do červena.

ÚSPORNÉ DOMÁCÍ KINO

Příkon televizoru v testovací konfiguraci podobné běžnému provozu činil skvostných 66,7 W, což je podstatně méně, než je průměrná spotřeba konkurenčních 46/47" zařízení. Díky tomu může být Sony KDL-46W905A oprávněně označen energetickou visáčkou s označením A+.

■ SONY KDL-46W905A

■ PRŮMĚR KATEGORIE

SPOTŘEBA V BĚŽNÉM PROVOZU

66,7 WATTU

82,7 WATTU

TECHNICKÁ DATA

UHLOPŘÍČKA/MAX. ROZLIŠENÍ	46"/1 920 × 1 080 bodů
MAX. ŠACHOVNICOVÝ KONTRAST	198:1
MAXIMÁLNÍ JAS	313 cd/m ²
TV TUNERY	analogový, DVB-T/C/S, HD DVB-T2/C/S2
MAX. ÚHEL POHLEDU	176°/176°
VSTUPY	4× HDMI, YUV, kompozitní, SCART, 3× USB, Wi-Fi, LAN, WiDi, MHL, NFC
SPOTŘEBA (STANBY/PROVOZ)	0,2 W/66,7 W
ROZMĚRY	105 × 65 × 30 cm

HODNOCENÍ

CELKOVÉ HODNOCENÍ	91,7
KVALITA ZOBRAZENÍ (47,5 %)	95
VÝBAVA (25 %)	88
ERGONOMIE (15 %)	90
KVALITA ZVUKU (5 %)	98
SPOTŘEBA (5 %)	80
KVALITA 3D ZOBRAZENÍ (2,5 %)	93
POŘADÍ V TOP 10	6. ZE 30

CHIP výborný (1,4)



ASUS FONEPAD ME371MG Teletablet

Kč cca 6 200 Kč

Spíše než 7" smartphonem je Asus Fonepad tabletem s možností telefonování. Konkurence v podobě iPadu mini a Nexus 7 telefonování nenabízí, ale i bez ní by Fonepad v konkurenci obstál díky dobrému zpracování, nízké hmotnosti, svižnému provozu a ceně. CPU Atom Z2420 (1,2 GHz) je sice o něco pomalejší než Apple A5 nebo Tegra 3, nezaznamenali jsme však žádné problémy a chod tabletu je svižný, jen načítání složitých stránek je o trochu delší (35 sekund u Fonepadu vs. 17 sekund u Nexusu 7 a 7 sekund u iPadu mini). Při stejné kapacitě akumulátoru (16 Wh) vydrží přehrávat video po dobu 7:51 h a prohlížet internet po dobu 6:54 h (Nexus 7 vydrží 7:14h, resp. 5:50 h, iPad mini 8:43 h, resp. 5:59 h). Fonepad je o 8 gramů těžší než iPad mini a o 15 gramů lehčí než Nexus 7. IPS panel s jasnou 292 cd/m² a kontrastem 133:1 se vyrovná Nexusu 7 (300 cd/m², 147:1). iPadu mini jsme naměřili 347 cd/m² a 130:1. Stejně jako Nexus 7 nemá fotoaparát, ale má čtečku microSD karet. Fonepad je stejně dobrý tablet jako Nexus 7 a je téměř tak dobrý jako iPad mini, ale stojí méně, podporuje microSD karty a navíc umí i telefonovat.

TECHNICKÁ DATA

DISPLEJ	7"/1 280 × 800 bodů
CPU/RAM	Intel Atom Z2420(1,2 GHz)/1 GB
OPERAČNÍ SYSTÉM	Android 4.1.2
ÚLOŽIŠTĚ INTERNÍ/EXTERNÍ	16 GB/microSD
ROZHRANÍ	Wi-Fi, microUSB, BT, GSM, HSPA+
VÝDRŽ NA AKUMULÁTOR (INTERNET/VIDEO)	6:54/7:51 hodin
ROZMĚRY/HMOTNOST	19,7 × 12,0 × 1,1 cm/318 g

HODNOCENÍ

CELKOVÉ HODNOCENÍ	84,6
OVĚŘENÍ (50 %)	84
MOBILITA (20 %)	100
DISPLEJ (20 %)	70
VÝBAVA (10 %)	87
POŘADÍ V TOP 10	5. Z 51

CHIP výborný (1,5)



PANASONIC LUMIX DMC-GH3 Na foto i video

Kč 29 000 Kč (tělo)

Na „bezrcadlovce“ DMC-GH3 je na první pohled vidět, že je určena pro profesionály. Má vůči prachu a vodě odolné hořčkové tělo a na tuto kategorii větší rozměry i hmotnost. Dobře se ale drží a hmotnost jí zajišťuje větší stabilitu. Nabízí také hodně ovládacích tlačítek a šikovně umístěná kolečka. Otočný dotykový OLED displej umožňuje ovládání, zaostření i zoomování. Skvělý je ale i elektronický hledáček s rozlišením 1,7 megapixelu s pokrytím 100 % zorného pole. Výbava je skvělá a patří do ní i Wi-Fi (pro přenos obrázků a dálkové ovládání), možnost připojení sluchátek a blesku. K dispozici je množství doplňků, jako bateriový grip a stereomikrofon.

Za pozornost stojí vysoké hodnoty ISO, zvláště proto, že fotografie jsou působivé a bez většího šumu i při ISO 1 600. Mají také velký dynamický rozsah, vysokou ostrost (při ISO 125 jsme naměřili 1 630 párů linií). Aparát má velmi rychlé reakce (start za sekundu a zpoždění spouště 0,19 s) a zvládne sekvenci rychlostí 6,1 sn./s. Výdrž baterie je také velmi dobrá. Lumix se skvěle hodí i pro filmaře, kteří mohou natáčet ve Full HD při 50 sn./s (v AVCHD nebo MOV). Za horšího osvětlení je však na videu patrný šum.

TECHNICKÁ DATA

VELIKOST SENZORU	17,3 × 13,0 mm
MAX. ROZLIŠENÍ	4 608 × 3 456 bodů
DISPLEJ (ÚHL./ROZLIŠENÍ)	dotykový 3"/614 400 bodů
ROZLIŠENÍ EL. HLEDÁČKU	1 744 000 bodů
ROZSAH ISO/ZOOM	125–25 600/optický
PRODLÉVA SPOUŠTĚ	0,19 s
VÝDRŽ NA AKUMULÁTOR (MIN./MAX.)	480–1 100 snímků, 4:48 h video
PAMĚŤ (KARTA)	SDXC
ROZMĚRY/HMOTNOST	133 × 93 × 82 mm/550 g

HODNOCENÍ

CELKOVÉ HODNOCENÍ	87,3
KVALITA SNÍMKŮ (45 %)	90
VÝBAVA/OVLÁDÁNÍ (40 %)	91
RYCHLOST (15 %)	71
POŘADÍ V TOP 10	9. Z 18

CHIP velmi dobrý (1,7)



SYNOLOGY DS213+ NAS s dokonalou výbavou

Kč 8 450 Kč

Synology DS213+ nabízí z hlediska výbavy vše, co bychom si mohli přát. Obsahuje šachty pro dva pevné disky, přičemž použít lze buď 3,5", nebo 2,5" modely, které lze nastavit jak do režimu RAID 0, tak do RAID 1. Do firemní či domácí sítě jej lze zapojit pomocí gigabitové LAN, do jednoho z USB portů ale můžete vložit i volitelně dokoupitelný Wi-Fi modul. Kromě tří USB portů je pro připojení externího disku k dispozici i eSATA a NAS navíc obsahuje i čtečku SD karet. Nabídka funkcí a možnosti nastavení potěší jak uživatele, kteří chtějí NAS disk jen zakoupit a spustit, tak nadšence, kteří se rádi vydávají i do nejzapadlejších zákoutí menu. V nabídce najdeme FTP i HTTP server, dále pak multimediální, tiskový a e-mailový server, zařízení umožňuje vzdálený přístup z mobilních aplikací a dokáže zvládnout více IP kamer, než potřebuje menší obchodní středisko. O kvalitě zařízení nás přesvědčily i naměřené přenosové rychlosti na úrovni 101,5 MB/s (čtení), resp. 74,5 MB/s (zápis). Jen spotřeba elektrické energie by mohla být nižší.

TECHNICKÁ DATA

POZICE PRO PEVNÉ DISKY	2 × 2,5" nebo 3,5"
FIRMWARE	4.1.2668
PŘENOSOVÁ RYCHLOST (ČTENÍ/ZÁPIS)	101,5 MB/s/74,5 MB/s
PORTY	LAN, eSATA, 3 × USB, čtečka pam. karet
HLUČNOST (STAND-BY/PROVOZ)	0,9/1,2 sonu
SPOTŘEBA (STAND-BY/PROVOZ)	2,7 W/18,8 W
ROZMĚRY	10,8 × 16,5 × 23,3 cm
INFO	www.czc.cz

HODNOCENÍ

CELKOVÉ HODNOCENÍ	86,9
VÝBAVA (40 %)	100
HLUČNOST (20 %)	97
SPOTŘEBA (20 %)	49
VÝKON (20 %)	89

CHIP velmi dobrý (1,7)



HAL 3000 SILENT PRO

Tiché a výkonné PC

Kč 32 790 Kč

Díky trendu snižování TDP si už téměř nevzpomínáme, jak strašně hlučné byly počítače před deseti patnácti lety. Tajemství dokonale tichého chodu počítače HAL3000 Silent Pro spočívá v kombinaci kvalitní pevné skříně, pasivně chlazené grafické karty, pasivního zdroje, pomalootáčkového chladiče CPU, systémového SSD disku a tandemem dvou 2,5" tichých HDD pro uložení dat. 2,5" magnetické disky jsou uloženy v šuplicích, které jsou od skříně odděleny gumovými podložkami. O tichou cirkulaci vzduchu ve skříně se starají dva pomalé ventilátory. Při provozu je stroj opravdu naprosto bezhlučný, slyšet je jen na pár sekund krátce po startu, pak zmlkne a nebýt modrého podsvícení vnitřku skříně, které ven proniká skrze boční okno, ani bychom nevěděli, že nám na stole pracuje počítač.

Navzdory tichému chodu nabízí počítač špičkový výpočetní a velice solidní herní výkon. Kombinace procesoru Intel Core i7-3770, 8 GB RAM, systémového disku Intel SSD 330 a grafiky Radeon HD 7700 Ultimate bohatě stačí na provoz jakýchkoliv her či aplikací. Dva datové 2,5" HDD jsou zrcadleny do RAID 1 a nabízí tak celkovou kapacitu 1 TB. Po několika-hodinovém chodu náročných benchmarků činila teplota uvnitř skříně jen slušných 38 °C.

TECHNICKÁ DATA

CPU/RAM	Intel Core i7-3770/3,4 GHz/8 GB
ZÁKLADNÍ DESKA/SKŘÍŇ	MSI Z77A-G45/ Zalman Z9 U3
SSD/HDD	120 GB/2× 1TB (RAID 1)
GRAFIKA/ZDROJ	Sapphire Radeon HD 7700 Ult./ Seasonic Platinum X460
CPU CHLADIČ/OS	Gelid GX-7/Windows 7 HP 64bit
PCMARK 7/8	5 748/4 346 (Creative)
3D MARK CLOUD GATE	12 458 (Gr 15 639/Ph 7 278)
3D MARK FIRE STRIKE	2 054 (Gr 2 126/Ph 9 928)
CINEBENCH R11.5	CPU 7,49/OpenGL 73,25 fps

CHIP výborný (1,3)



EVOLVEO INFINITY STICK X2

Multimediální počítač v kapse

Kč 1 760 Kč

Infinity Stick X2 je miniaturní počítač (má zhruba rozměry USB Wi-Fi adaptéru) s Androidem, který můžete připojit k zařízení s HDMI (TV, monitor, projektor) a uděláte z něj chytré zařízení, na kterém pak přehrajete film a hudbu, můžete brouzdat na internetu (pokud se připojíte přes integrované Wi-Fi), pustit si klip na YouTube nebo si zahrát hry. Napájí se pomocí microUSB portu (z TV nebo zásuvky) a další USB porty jsou určeny pro připojení flash disku, externího HDD nebo třeba klávesnice či myši. Android 4.1 obsahuje aplikaci Google Play, takže do zaplnění paměti (je rozšiřitelná pomocí microSD) můžete nakupovat aplikace a hry. Programy i Vysílání a iPrima už jsou nainstalované.

Rozměry jsou opravdu miniaturní a počítač nastartuje asi za 50 s. Vybrat si můžete buď klasické Android rozhraní, které se však pomocí dodaného dálkového ovladače moc snadno neovládá, nebo multimediální rozhraní XBMC, které se více hodí pro přehrávání multimédií. Dokoupit ale můžete i ovladač s klávesnicí FlyMotion (830 Kč), pohodlná je i klasická myš. Šikovné zařízení třeba na dovolenou, kde se pak můžete u jinak těžko použitelného televizoru pobavit hraním Angry Birds nebo pouštěním oblíbených filmů. Z televize si prostě uděláte obrovský tablet, i když bez dotykové obrazovky. Výkon je dostačující – v testu Browsermark 2.0 jsme naměřili 1 078 bodů.

TECHNICKÁ DATA

OS	Android 4.1.2 Jelly Bean
PROCESOR	Dual Core 1,5 GHz (ARM Cortex-A9)
RAM/FLASH	1 GB/4 GB (k dispozici 1,36 GB)
ROZHRANÍ	HDMI 1.4, microUSB, 2× USB 2.0, microSD, Wi-Fi 802.11 b/g/n, IR
ROZMĚRY/HMOTNOST	76 × 30 × 11 mm / 82 g
INFO	www.abacus.cz

CHIP velmi dobrý (1,8)



HP ENVY 23

Opravdový AIO

Kč cca 28 500 Kč

Stolní počítače typu AIO jsou díky Windows 8 stále populárnější a je pravda, že tento systém je pro ně jako dělaný, zvláště pokud disponují dotykovým displejem. Díky němu lze Envy 23 použít jako stanici pro rychlý přístup k internetu nebo přehrávání multimédií. 23" displej má Full HD rozlišení a testovaný model byl vybaven Blu-ray mechanikou, televizním DVB-T tunerem a vynikajícím zvukem, který se nám na celém AIO zamouval nejvíce. Na tomto počítači můžete přehrávat i hudbu a nemusíte k němu ani připojovat externí reproduktory.

Výkon PC je slušný, mohl by ale být vyšší, kdyby výrobce kromě 2TB 3,5" HDD použil navíc systémový SSD disk. Envy 23 je vybaven méně výkonnou mobilní grafikou GeForce GT630M, díky které na něm lze hrát hry, u těch náročných se však budete muset spokojit s nižším nastavením detailů.

Ačkoliv byl testovaný model vybaven TV tunerem Avermedia H335C a dálkovým ovladačem, ocenili bychom lepší přípravu pro ovládání funkcí televizoru. Na ploše jsme nenašli ikonu spouštění TV a dálkový vypínač nezapínal TV, ale vypínal počítač. Ve stand-by jsme naměřili příkon 2,05 W, v klidovém stavu Windows 51,3 W a při plném výkonu se spotřeba pohybuje okolo 90 W.

TECHNICKÁ DATA

DISPLEJ/ROZLIŠENÍ	23"/1 920 × 1 080/teský
CPU/RAM	Intel Core i5-3330/ 2,7 GHz/8 GB
HDD/ODD	2 TB/BD-DVDRW
GRAFIKA	nVidia GeForce GT630M
PORTY	2× USB 3.0, 4× USB 2.0, LAN, Wi-Fi, 3× audio, čtečka pam. karet
ROZMĚRY	58 × 45,5 × 21,5 cm
PCMARK 7	2 182
3D MARK CLOUD GATE	4 956 (Gr 5 451/Ph 3 763)
3D MARK FIRE STRIKE	679 (Gr 719/Ph 5 306)
CINEBENCH R11.5	CPU 4,66/OpenGL 24,57 fps

CHIP velmi dobrý (1,9)



TOSHIBA AT300-103

Vybavený tablet

Kč 10 990 Kč

Tablet Toshiba AT300-103 pracuje pod OS Android 4.0.3 a je vybaven 10,1palcovým displejem se širokoúhlým formátem 16:10 a s rozlišením 1 280 × 800 bodů. „Tloušťka“ tabletu je pouhých 9 mm a také hmotnost 596 g je velmi příznivá (pro srovnání: model Apple iPad 3 váží 665 g). Velmi se nám také líbila kvalita zpracování, na zadní straně bychom však uvítali lepší protiskluzovou ochranu. Displej má velké úhly pohledu a zaujal nás také vysoký jas a šachovnicový kontrast displeje. Pro ukládání dat je k dispozici interní paměť o velikosti 32 GB, kterou lze díky čtečce paměťových karet SD nebo SDHC plně velikosti (nikoliv tedy microSD) rozšířit. Ve výbavě nechybí adaptér Wi-Fi standardu 802.11 b/g/n, rozhraní Bluetooth a videovýstup microHDMI. Je zde také slot pro vložení SIM karty, díky čemuž získáte přístup k internetu i mimo dosah sítě Wi-Fi. Přístroj je vybaven i dvěma kamerami: přední, umístěná uprostřed horního okraje displeje, má rozlišení 2 Mpx a je určena pro snímání vašeho obličeje během videohovoru. Zadní kamera má rozlišení 5 Mpx a je vhodná i pro pořizování snímků nebo videozáběrů. K dispozici je pestrá škála aplikací, mezi nimiž je i program ThinkFree Write Mobile pro psaní textů.

TECHNICKÁ DATA

DISPLEJ/ROZLIŠENÍ	10,1"/1 280 × 800 bodů
CPU/RAM	nVidia Tegra 3 (1,3 GHz)/1 GB
MAX. JAS	409 cd/m ²
ŠACH. KONTRAST	139:1
OPERAČNÍ SYSTÉM	Android 4.0.3
ÚLOŽIŠTĚ INTERNÍ/EXTERNÍ	32 GB/SD
VÝDRŽ NA AKUMULÁTOR (INTERNET/VIDEO)	5:09 h/6:03 h
ROZMĚRY/HMOTNOST	26,1 × 17,9 × 0,9 cm / 596 g

CHIP velmi dobrý (2,0)



PHILIPS 278C4QHSN

Monitor se zadním světlem

Kč 8 756 Kč

Monitor Philips 278C4Q zobrazuje obraz na velkém, 27palcovém displeji a je zajímavý tím, že pomocí technologie AmbientLight dokáže za zadním panelem monitoru osvětlovat přilehlou stěnu. To je pro oči příjemné, zejména při sledování displeje večer. Osvětlení okolí za monitorem zajišťuje celkem 10 světelných výstupů, které jsou ve svíslém směru po pěti umístěny v řadě vedle sebe poblíž levého a pravého okraje v zadní části monitoru. Intenzita jasu těchto svítidel se ovládá pomocí vyhrazeného tlačítka v pravém dolním rohu monitoru. V menu monitoru můžete zvolit tři stupně intenzity jasu, případně toto nasvícení zcela vypnout. Tento monitor má velmi tenké okraje displeje (pouze 12 mm), které jsou v jedné rovině se zobrazovacím panelem. S úzkými okraji displeje ladí štíhlý podstavec, který je výborně stabilní, ale neumožňuje výškové nastavení displeje. IPS Displej má matný povrch a díky podsvícení LED diodami je tento monitor energeticky nenáročný. Pro připojení k počítači nebo k jiným zdrojům obrazu jsou v zadní části monitoru připraveny tři videovstupy HDMI a jeden analogový vstup D-Sub. Ocenili jsme vysoký kontrast a líbily se nám velké úhly pohledu, svítivost je ale pouze průměrná. Monitor nelze výškově nastavit.

TECHNICKÁ DATA

DISPLEJ/ROZLIŠENÍ	27"/IPS/1 920 × 1 080/matný
MAX. JAS	258 cd/m ²
ŠACH. KONTRAST	171:1
DOBA ODEZVY	5 ms
ZORNÉ ÚHLY (VODOROVNĚ/SVISLE)	176°/176°
VIDEOVSTUPY	3× HDMI, D-Sub
SPOTŘEBA (STAND-BY/PROVOZ/MAX.)	0,1W/22W/33W
ROZMĚRY/HMOTNOST	62,5 × 47 × 19,5 cm/5,4 kg

CHIP velmi dobrý (2,1)



LENOVO IDEAPAD Z500

Decentní univerzál

Kč cca 17 900 Kč

V době ultrabooků procházejí zeštíhlovací kúrou i obyčejné notebooky. Na stroj s 15,6" displejem je Lenovo Ideapad Z500 příjemně tenký (25,5 mm) i lehký (2 353 g), přesto obsahuje DVD mechaniku a porty LAN a VGA. Šasi povrchem à la „broušený hliník“ a tak trochu připomíná některé modely Asus a Mac a nenabízí přístup k baterii, pevnému disku a paměti. Při přenášení notebooku přidá na hmotnosti těžší zdroj (357 g), bez kterého můžete počítat s výdrží okolo 4,5 hodiny při práci s kancelářskými aplikacemi nebo 1,5 hodiny při plném vytížení. Podsvícená klávesnice obsahuje i numerický blok. Vzhledem k tomu, že notebook není vybaven dotykovým displejem, ocenili jsme velký touchpad. Šasi Z500 se prodává v různých konfiguracích, námi testovaný tandem procesoru Intel Core i5-3230M a grafiky GeForce GT645M nám připadá s ohledem na stále dostupnou cenu ideální, s Core i7-3520 pak stejná konfigurace vyjde jen o tisíc korun draž. Verze bez dedikované grafiky a s Core i3 je cca o 5 000 Kč levnější. Ideapad Z500 představuje dobrý kompromis mezi cenou, výkonem, výbavou a mobilitou.

TECHNICKÁ DATA

DISPLEJ/ROZLIŠENÍ	15,6"/1 366 × 768/lesklý/ nedotykový
CPU/RAM	Intel Core i5-3230M/2,60 GHz/8 GB
HDD/ODD	1 TB/DVD-RW
GRAFIKA	Intel HD 4000/nVidia GeForce GT645M
PORTY	1× USB 3.0, 2× USB 2.0, HDMI, D-Sub, LAN, Wi-Fi, BT, čtečka pam. karet
ROZMĚRY/HMOTNOST	376 × 263 × 25,5 mm / 2 353 g
PCMARK 7	2 688
3D MARK CLOUD GATE	5 900 (Gr 8 322/Ph 2 923)
3D MARK FIRE STRIKE	998 (Gr 1 024/Ph 4 171)
CINEBENCH R11.5	CPU 2,92 / OpenGL 22,57 fps
VÝDRŽ (MIN./MAX.)	1:32 h / 4:36 h

CHIP velmi dobrý (2,0)



LG OPTIMUS G

Robustní smartphone se slušnou výdrží

Trvalo poměrně dlouhou dobu, než se Optimus G, špičkový model LG, konečně dostal na český trh. Jihokorejský výrobce sice mezitím představil i novější modely s označením G Pro a GK, u těch však není jisté, zda se vůbec budou u nás prodávat. Optimus G je ale i tak zajímavou alternativou v současné nabídce vyšší třídy smartphonů s Androidem.

Při testování nás Optimus G potěšil především vysokým výkonem čtyřjádrového procesoru Qualcomm s taktem 1,5 GHz, kterému nahrávají 2 GB operační paměti. Vydařený je také LCD displej, umístěný těsně pod krycím sklem, který na své 4,7palcové úhlopříčce s rozlišením 768 × 1280 bodů (tzn. jemnost 319 bodů na palec) produkuje velmi příjemné a věrné barvy. Laboratorní měření ukázalo jas na úrovni 332 cd/m², což je sice nižší hodnota, než jsme naměřili u dříve testovaných displejů LG, ale stále se jedná o slušný výsledek. Kvalitní a výkonný hardware navíc LG vložilo do robustního a precizně vyrobeného pouzdra se skleněnými zády, která produkují efektní odlesky. Rozměry smartphonu stále ještě umožňují jeho pohodlné ovládání jednou rukou.

Vestavěný fotoaparát s rozlišením 13 megapixelů produkuje ostré snímky s věrnými barvami, které navíc netrpí žlutým nádechem, vznikajícím při focení za

umělého světla. V noci a obecně za horších světelných podmínek ale Optimus G nevyužívá optimálně autofokus a vestavěný blesk a jeho fotky jsou plné šumu.

Optimus G obsahuje Android ve verzi 4.1.2, který je doplněn nadstavbou LG Optimus UI 3.0. I díky vysokému výkonu procesoru jsme nezaznamenali žádné potíže ani prodlevy při používání základních aplikací. Výdrž akumulátoru při surfování (s maximálním jasnem displeje) není úplně špičková, avšak přes deset hodin hovoru by mělo vydržet na více než jeden pracovní den.



ZÁVĚR TESTU

LG Optimus G obstál v našem testování díky svému vysokému výkonu, kvalitnímu displeji a slušné výdržce na akumulátor. Navíc se jedná o kvalitně zpracované, robustní zařízení s luxusním vzhledem. Nevýhodou je chybějící slot na microSD karty a fakt, že lépe vybavené přístroje už nejsou o tolik dražší.

RADEK KUBEŠ

+ Ostrý displej, dobré zpracování, výdrž.

- Chybí microSD, konkurence už má lepší vybavení.

KČ cca 13 500 Kč

JAK JSME TESTOVALI

Moderní smartphony slouží vedle telefonování i k mnoha dalším úkolům. Proto musí uspět i v disciplínách, jako je doba surfování na akumulátor nebo kvalita pořízených fotografií.

DLOUHÁ DOBA HOVORŮ

Co do výdrže při telefonování je LG Optimus G o hodně lepší než špičkový HTC ONE. Při surfování na internetu se však rozdíl smazává.

■ LG OPTIMUS G ■ HTC ONE ■ PRŮMĚR SMARTPHONŮ

DOBA HOVORU

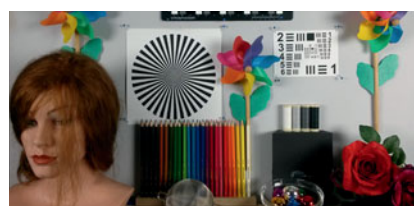
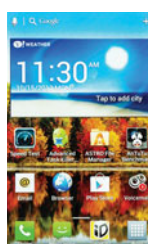


DOBA SURFOVÁNÍ



PLYTVÁNÍ MÍSTEM

Na sedmi obrazovkách plochy můžete libovolně rozmístit tlačítka aplikací a widgety, použitá mřížka 4 × 4 ale zbytečně plytvá místem. Ovladatelnosti by určitě neškodil jeden řádek navíc.



ŽIVÉ BARVY

Při dobrém světle pořízuje fotoaparát LG Optimus G snímky s přirozenými, jasnými barvami.

TECHNICKÁ DATA

SÍTĚ	GSM, WCDMA, GPRS, EDGE, HSPA, LTE
VÝDRŽ NA BATERIE (HOVOR / ON-LINE)	10:19/5:49 h
HODNOTA SAR	0,43 W/kg
VÝBAVA	Wi-Fi, microUSB 2.0, Bluetooth, GPS, NFC, 13Mpx fotoaparát
DISPLEJ (ÚHLOPŘÍČKA / ROZLIŠENÍ)	4,7" / 768 × 1 280 bodů
UŽIVATELSKÁ PAMĚŤ (INTERNÍ / EXTERNÍ)	32 GB (25 GB využitelných) / -
OPERAČNÍ SYSTÉM	Android 4.1.2 s LG Optimus UI 3.0
ROZMĚRY A HMOTNOST	6,9 × 13,2 × 1 cm, 145 g
INFO	www.lg.cz

HODNOCENÍ

CELKOVÉ HODNOCENÍ	93
OVĽADÁNÍ (30 %)	92
INTERNET (20 %)	99
MULTIMÉDIA (20 %)	89
TELEFONOVÁNÍ (20 %)	91
NABÍDKA APLIKACÍ (10 %)	96

CHIP velmi dobrý (1,2)



VODAFONE SMART TAB II 10 Tablet s 3G

Kč cca 9 000 Kč

Vodafone svěřil výrobu tabletu se svým logem Lenovo, což se v případě modelu Smart Tab II 10 ukázalo jako výborné rozhodnutí. Jde o lehké, solidně zpracované zařízení s bohatou výbavou – i když přece jen vyšší cenou. Tablet vyniká i přítomností slotu na SIM kartu pro mobilní připojení k internetu. Oceňujeme i nabíjení akumulátoru prostřednictvím microUSB konektoru, běžné 0,5A mobilní nabíječky jsou ovšem slabé. V této cenové kategorii sice neočekáváme displej s vyšším rozlišením, ale slot na microSD kartu už ano – 12 GB využitelné interní paměti je málo. Výdrž na akumulátor je slušná, vytižený tablet (přehrávání videa, surfování na internetu) zvládne pracovat přes 6 hodin. Kvůli focení si tablet asi většina uživatelů nepořizuje, proto je nebude mrzet nevalná kvalita snímků produkovaných 5Mpx fotoaparátem. V softwarových „vylepšeních“ našťásti nešel Vodafone příliš nad rámec animace při spuštění a widgetu zobrazujícího předpověď počasí a světový čas. Dosažených 5 700 bodů v Ice Storm testu 3D Marku pro Android je poměrně dobrým výsledkem, ale třeba na Nexus 10 zdaleka nestačí. (www.vodafone.cz)

TECHNICKÁ DATA

DISPLEJ (ÚHLOPŘÍČKA / ROZLIŠENÍ)	10,1", dotykový, TFT LCD, 1 280 × 800 bodů
PROCESOR	Qualcomm MSM8260 / 2 × 1,5 GHz
OPERAČNÍ PAMĚŤ	1 GB
UŽIVATELSKÁ PAMĚŤ (INTERNÍ/EXTERNÍ)	16 GB (12 GB využitelných) / –
PORTY	miniUSB, miniHDMI, 3,5mm jack
DALŠÍ VÝBAVA	3G, Wi-Fi, Bluetooth, 2× kamera 5 + 1,3 Mpx, mikrofon, reproduktory, výstup na sluchátka
AKUMULÁTOR	Li-pol/6 350 mAh
OPERAČNÍ SYSTÉM	Android 4.0.3
ROZMĚRY A HMOTNOST	17,8 × 26 × 0,9 cm, 580 g

CHIP velmi dobrý (1,7)



HUAWEI ASCEND G510 Plastová cihlička

Kč cca 6 000 Kč

Na to, jak je smartphone Huawei Ascend G510 velký a těžký, skrývá displej s překvapivě nízkým rozlišením. Na druhou stranu je jeho obraz čitelný i na ostrém slunci a z velkého úhlu. Mohutnosti přístroje bohužel neodpovídá robustnost jeho zpracování – i při běžném používání nepříjemně vrže. Potěšila nás však přítomnost technologie NFC.

Použitý hardware se bez problému vyrořádá s provozem Androidu 4.1.1. Nastavba EmotionUI přidává do uživatelského prostředí užitečné widgety, zároveň ale neobsahuje tlačítko pro zobrazení kompletního seznamu instalovaných aplikací – ty jsou rozesety po nejvýše devíti obrazovkách, pro jejichž změnu lze vybírat z devíti přechodových efektů.

Fotografie snímáné za denního světla nevybočují z průměru, je ale záhadou, proč je video pořizováno pouze ve VGA rozlišení (640 × 480 bodů).

Cenově je Huawei G510 umístěn až nevhodně blízko modelu G600, který má vyšší rozlišení displeje i větší operační paměť – oba smartphony přitom dělí desetikorunu. Další alternativou je LG Optimus L9, který má 4,7" displej s vyšším rozlišením. (www.huawei.com)

TECHNICKÁ DATA

SÍŤE	GSM, WCDMA, GPRS, EDGE, HSPA
VÝDRŽ NA BATERII (HOVOR/STAND-BY)	6/340 h
HODNOTA SAR	0,43 W/kg
VÝBAVA	NFC, GPS, microUSB, Bluetooth, 5Mpx fotoaparát
DISPLEJ (ÚHLOPŘÍČKA / ROZLIŠENÍ)	4,5"/480 × 854 bodů
PROCESOR/PAMĚŤ RAM	Qualcomm 2 × 1,2 GHz, 512 MB
UŽIVATELSKÁ PAMĚŤ (INTERNÍ/EXTERNÍ)	4 GB/microSD
OPERAČNÍ SYSTÉM	Android 4.1.1 s EmotionUI 1.0
ROZMĚRY A HMOTNOST	6,7 × 13,4 × 1 cm, 150 g

CHIP dobrý (2,8)



D-LINK DCS-5020L Okno s rozhledem

Kč cca 5 800 Kč

Nevýhodou většiny IP kamer je především omezená šířka jejich záběru. Model D-Link DCS-5020L tento problém řeší možností pohybu v rozsahu 340° horizontálně a 120° vertikálně. CMOS senzor snímá v rozlišení 640 × 480 bodů při 30 snímcích za sekundu. Obraz je ukládán ve formátu videa s kódováním H.264 nebo jako sekvence statických snímků (Motion JPEG). Ve tmě pomáhá kameře prstenec deseti výkonných infračervených diod kolem objektivu a automatický infračervený filtr. Výsledkem je kvalitní černobílý obraz, snímáný na vzdálenost až osmi metrů. Samozřejmě nechybí ani funkce detekce pohybu a zvuku, s drobnými možnostmi nastavení.

IP kameru lze ovládat v prostředí internetového prohlížeče nebo pomocí aplikace D-ViewCam, která dokáže spravovat až 32 kamer současně. V možnostech nastavení lze například určit různé polohy natočení kamery, mezi kterými pak můžete rychle přepínat.

Specialitou je přístup k obrazu kamery prostřednictvím cloudové aplikace mydlink pro mobilní telefony a tablety s operačními systémy iOS a Android. Kromě sledování obrazu a zvuku můžete přepínat denní a noční režim a pořizovat statické snímky. V mobilní aplikaci ale bohužel chybí funkce pro ovládání pohybu kamery. (www.dlink.cz)

TECHNICKÁ DATA

TECHNOLOGIE	802.11b/g/n, WEP, WPA-PSK, WPA2-PSK
FUNKCE	vzdálený dohled a správa, detekce pohybu a zvuku, noční vidění, pohyb kamery
KAMERA	VGA 1/5" CMOS senzor, 4× digitální zoom
PŘIPOJENÍ	Wi-Fi, 100 Mb/s LAN
ROZMĚRY A HMOTNOST	10,2 × 10,1 × 13,4 cm, 292 g
SPOTŘEBA V BĚŽNÉM PROVOZU	max. 9 W

CHIP velmi dobrý (1,2)