

Bud'te vidět



Test webových kamer

Webové kamery představují okrajovou oblast hardwaru, ale jejich obliba především díky novým možnostem internetové komunikace a dostupnosti internetového připojení roste. Podívali jsme se tedy co nám mohou nejlepšího výrobci nabídnout.

Text: Michal Bareš, michal.bares@chip.cz

V TOMTO ČLÁNKU NAJDETE

Test 7 webových kamer

Popis ovládacích rozhraní

Tipy a rady pro nákup

Na výrobu a prodej webových kamerek se firmy, jejichž produkty jsme testovali, zaměřují již léta, ale zdá se, že právě v této době se webkamery dočkají opravdového „boomu“ i na našem trhu. Největší podíl na tom má zvyšující se dostupnost širokopásmového připojení k internetu a fakt, že VoIP a hlavně aplikace typu Skype si konečně našly cestu od technicky erudovaných profesionálů mezi domácí uživatele.

Testovali jsme webové kamery různých cenových kategorií i provedení a produkty z tohoto přehledu se řadí k těm lepším a dražším, které jsou k dostání. Oslovili jsme více výrobců i prodejců, někteří však na naši výzvu nereagovali. Ty nejdůležitější hráče na tomto poli jsme však měli možnost vyzkoušet.

Výsledky testu hovoří jasně – momentálně nejlepší produkty nabízí Logitech, na střední úrovni se pohybuje Creative (tato firma nám však nebyla schopna nabídnout nejnovější produkty) a v oblasti levnějších kamerek je pánem Genius. Cenový rozdíl mezi špičkovými a nejlevnějšími modely činí několik tisíc korun, takže je logické, že se setkáváme i s odlišnou kvalitou generovaného obrazu a dodávaného softwaru.

Hovoříme-li o testu webových kamer, máme na mysli jak porovnání kvality obrazu, dané hardwarem kamery, tak i kvalitu obslužného softwaru, který je v tomto případě obzvláště důležitý. Horší kvalitu obrazu lze v některých případech omluvit, konečniců webová kamera nemá suplovat digitální fotoaparát, ale horší stabilita a neposlušné funkce softwarového rozhraní jsou tím, co bude uživatele nejvíce iritovat. Je pravda, že kromě přibalovaných aplikací lze k obsluze webových kamer využít

i nástroje třetích stran, ale za ty dobré musíme zaplatit a ovladače musíme tak jako tak vzít od výrobce.

Začneme tedy netradičně softwarem. Všechny dodávané aplikace nabízejí základní a nejdůležitější funkce, tedy komunikaci s kamerou, možnost ukládání snímaného videa i obrázků, možnost volby rozlišení a zoomu a integraci s poštovním a instant messaging klientem. Zjistili jsme však, že některé nabízené funkce pouze předstírají.

LOGITECH QUICKCAM

Kvalita, stabilita, široké možnosti

Nejlepší aplikaci dodává ke svým kamerám Logitech. Aplikace Logitech QuickCam 10.0 nás neklamala v ničem. Představuje společnou platformu pro všechny kamery Logitech, takže pokud kamery měníte, nemusíte ➔



→ pokaždé instalovat novou aplikaci ani doplňovat ovladače. V praxi to možná není tak důležité, ale při testu, kdy jsme často měnili na testovacím počítači kamery, nám to dost usnadňovalo život. I při výměně kamerek byla aplikace stabilní a ani jednou jsme ji nemuseli vypínat, přestavovat, nebo dokonce dokončovat test na jiném stroji. Instalace sice probíhá v angličtině, ale je poměrně svižná a po jejím dokončení není nutné restartovat počítač.

V přehledném rozhraní pak máme možnost sledovat a snímat video či jednotlivé snímky a měnit jejich rozlišení v rozsahu od 320 × 240 bodů až po nativní rozlišení

CHIP ZÁVĚRY TESTU

Kvalita webových kamer se velmi liší. Vítězem testu se stal model s vynikajícím rozlišením a možnostmi dálkového ovládní a softwarem, ale s vyšší cenou. Chcete-li kamerku za pár set korun, budete se muset smířit s řadou omezení, týkajících se obrazu a obslužného softwaru. Ten lze ale ve freewarové podobě stáhnout i z internetu.

kamer. Software nabízí i možnost ukládání interpolovaných (tedy softwarově „vylepšených“) snímků až do proklamovaného rozlišení 4 Mpx, ale to je v podstatě to jediné, co lze Logitechu vytknout. Jediným rozdílem mezi nativním a „vylepšeným“ snímkem je velikost ukládaného snímku, kvalita je stejná. Vytýkáme to hlavně proto, že na obalu je dost výrazně uvedena hodnota 4 Mpx s malou hvězdičkou, což může nepoučené uživatele zmást. Říká se tomu marketingový trik, dalo by se však použít i slovo podraz. Se 4Mpx snímky tedy nepočítejte.

Další možnosti aplikace spočívají v dálkovém ovládní motorizovaných modelů (v testu pouze kamera QuickCam Sphere MP), tedy v možnosti otáčet kamerkou dálkově do stran i do výšky. Dálkové ovládní zoomu funguje pro všechny modely. Lze zde aktivovat funkci sledování tváře snímané osoby, ale ta funguje pouze občas a navíc se někdy zaměří na jiné objekty, než je tvář uživatele. V případě autora této recenze se například s oblibou zaměřovala na břicho. Je zde i možnost ručního doladění kontrastu, jasů, barevné intenzity a vyvážení bílé. →



Když je tma: Součástí hodnocení kvality obrazu bylo i snímání za zhoršených světelných podmínek. Opět nám pomáhal testovací Shrek.



Avatar: U Logitechu se můžete při videokonferenci změnit v animovanou postavu kopírující vaši mimiku.



PRVNÍ KAMERKA

Webové kamery patří mezi nejmladší počítačové periferie. Na rozdíl od řady jiných zařízení nevznikly následkem vojenského vývoje či ve výzkumném středisku některé z velkých firem. Podle pověsti spatřila první známá webová kamera světlo světa (ostatně stejně jako spousta jiných užitečných vynálezů) díky lenosti.

Na sklonku roku 1991 spojili dva výzkumní technici v jedné z laboratoří Cambridgeské univerzity pár zbylých kusů hardwaru, napsali malý klientský program a uvedli tak do provozu tehdy ještě pouze síťovou kameru, která měla sledovat společnou překapávací konvici na výrobu kávy, jež byla umístěna v jiném patře budovy. Technici si tak chtěli ušetřit často zbytečnou chůzi k prázdné konvici, kterou již stačili vyprázdnit méně vzdálení nebo šťastnější kolegové. V té době ještě svět WWW neexistoval, takže černobílá kamera s rozlišením 128 x 128 bodů byla připojena pouze přes lokální síť. Již v roce 1993 však jiná dvojice techniků využila pro tu samou kameru schopnost nově vzniklého webového prohlížeče Mosaic zobrazovat obrázky – a na světě byla první webkamera. Kamera pracovala nakonec až do roku 2001, kdy se laboratoře přestěhovaly do jiné budovy, ale za tu dobu se již stala světoznámou a její stránky navštívily miliony lidí. Nevíme přesně, co se s touto kamerou stalo (pravděpodobně ji ještě někdo z nich má doma v krabici), ale poslední konvice na kávu, kterou sledovala (na rozdíl od kamery se za tu dobu konvice vystřídalo několik), byla na e-bay prodána za cenu převyšující 3000 liber.

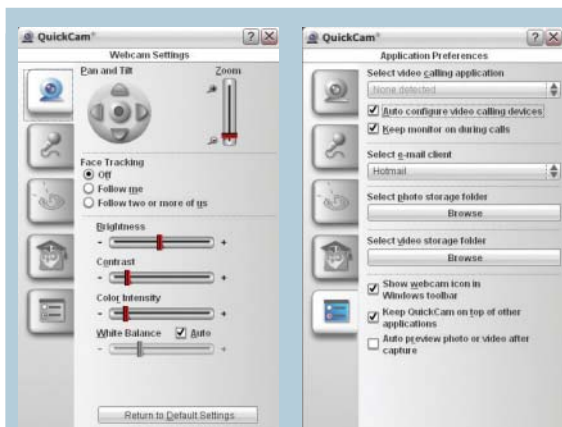
Někteří lidé prostě místo toho, aby si pořídili vlastní konvici na kávu, raději vymyslí webovou kameru. Škoda že byli rovněž líní udělat si na tento systém patent, do konce života jim mohl kávu nosit někdo jiný.

V dalších listech lze nastavit práci se zvukem, kde oceňujeme slušnou kompenzaci zpětné vazby, která může nastat v případě, že máte výstup webkamery zapojen na hrací reproduktory.

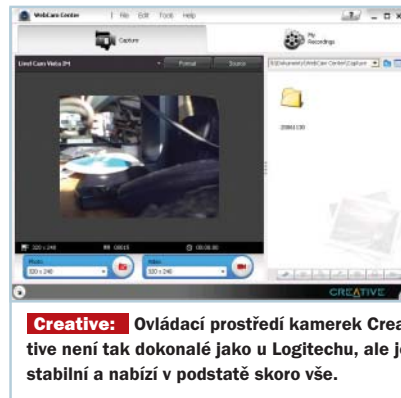
Asi nejvíc nás potěšila volba základních možností, jejichž bezproblémovou funkci jsme očekávali od všech dodávaných aplikací, tedy například volba adresářů pro ukládání snímaného videa či snímků. U Logitechu lze snadno volit, kam chcete soubory ukládat, a to separátně pro video i pro snímky. Hloupost, zdálo by se, ale ne zase tak samozřejmá, jak ostatně uvidíme dále.

Poslední zastávkou u softwaru Logitech QuickCam 10.0 bude možnost zábavné úpravy videa. Jistě to není nejdůležitější věc a zpočátku jsme k ní přistupovali s despektem, nakonec jsme však díky této funkci zažili zábavné večery a lidem na druhém konci webu se líbila tak, že už jen kvůli ní zvažovali nákup kamer tohoto výrobce. Spontánní reakce zněla „Tak to jim pochval“, takže chválím.

Jde o využití grafických efektů, které buď přikreslí na tvář uživatele zábavné grafické prvky (například knír, různé vlasy, čepice nebo masky), které se pohybují spolu s hlavou a jsou velice dobře umístěné, nebo o možnost tzv. avatarů. To jsou plně animovaná 3D prostředí, která nezobrazují nic z uživatele ani z prostředí, ale která sledují jeho pohyby obličeje a podle nich mění animovanou mimiku kreslených postav. Zábavná možnost, jak se s webkamerou bavit i tehdy, máte-li v místnosti nepořádek a nechcete, aby jej někdo viděl. Tyto grafické efekty lze stahovat z webových stránek Logitechu, kde jsou jich stovky. Pokud se vám podaří na stránky dostat (z nějakého důvodu byly během testu velmi často nedostupné), je stažení a instalace nových plug-inů záležitostí několika sekund.



Dokonalé ovládání: Software kamerek Logitech nabízí nejlepší možnosti nastavení parametrů a nejlogičtější ovládání.



CREATIVE WEBCAM CENTER

Méně intuitivní, ale stále stabilní

Spolu s kamerkami k nám dorazila i tato aplikace, a to ve verzi 11.73.01. Instalace je dlouhá, vyžaduje restart počítače a probíhá v angličtině. Navíc na testovacím notebooku došlo ke zmatení jazyků, takže část oken byla zobrazována ve špatných znakových sadách a nebylo jasné, jaký je jejich účel ani jaké hodnoty měníme. Na testovacím stolním počítači proběhla instalace bez problémů. Pokud k WebCam Centru připojíte jinou kamerku Creative, musíte doinstalovat ovladače z příloženého CD – u Creativu tedy nefunguje univerzální driver.

Samotná aplikace je rozdělena na dva listy. První je věnován náhledu snímaného obrazu či videa a nastavení jejich rozlišení, přičemž druhý list se stará o správu uložených souborů. Rozhraní je sice přehledné a nepoužívanější funkce jsou rychle přístupné, avšak máme výhradu k zadávací cestě pro ukládání pořízených souborů. Pokud si v hlavním okně nastavíte jiný než výchozí adresář, program si jej pokaždé automaticky vrátí na původní. Hodláte-li tedy ukládat soubory jinak

než do defaultního adresáře, nesmíte nastavení provádět v hlavním okně, ale v položce *Tools/Settings*, což je poněkud zmatečné. V tomto adresáři se také nastavuje komprimace a kvalita WMV souborů. Další podrobná nastavení se nachází pod tlačítkem *Format*. Zde lze nastavit rychlost FPS a rozměry videa. Vedle tohoto tlačítka je ještě další, nazvané *Source*, prostřednictvím kterého lze pro změnu pracovat s jasnem, kontrastem, barvami, expozicí a způsobem osvětlení. Nakonec zde tedy najdeme vše, co potřebujeme, ale dali

NĚKOLIK TIPŮ PRO VYPALOVÁNÍ DVD

Stříhnete si natočené video

Nebudete přece sledovat a archivovat hodiny nudného videa kvůli pěti minutám atraktivních záběrů.



Nahrané video z webkamer lze samozřejmě dále zpracovávat na počítači, podobně jako video nahrané běžnými kamerami nebo digitálními fotoaparáty.

Video pro DVD

Pokud plánujete, že z videa vypálíte filmový DVD pro stolní přehrávače, nastavte parametry webkamer na maximum. Většinou to znamená 640 × 480 (800 × 600) pixelů a 30 snímků za sekundu do formátu WMV nebo AVI. Filmový DVD bude uložen v normě PAL, což je 720 × 576 pixelů při 25 sn./s. Z toho vyplývá, že videoeditor si, kromě stříhu a přepočtu rozlišení, musí umět poradit i se změnou snímkové frekvence.

Pro stříh použijte videoeditor Movie Maker, který je součástí Windows XP SP2. Při exportu

videa vyberte na kartě Nastavení běžně skrytý profil „Video ve vysoké kvalitě (PAL)“.

Video DVD Maker

Uložený soubor WMV je potřeba překonvertovat do formátu MPEG-2 a vypálit na DVD. O obojí se postará freewarová varianta programu Video DVD Maker.

Pro přípravu DVD Video lze použít i video v horší kvalitě, ovšem je potřeba počítat s nižší kvalitou obrazu.

Zpracování videa si můžete vyzkoušet okamžitě. Vhodné programy najdete na Chip DVD v rubrice Téma měsíce, ukázková videa z kamer v rubrice Servis.

Ing. Martin Kučera, martin.kucera@chip.cz

→ bychom přednost logičtějším umístění všech prvků nastavení na jednom místě.

Navzdory tvrzení výrobce jsme zde nenašli možnost záznamu na základě detekce pohybu. Nejsou zde ani žádné skiny, rámečky či avatary pro pobavení sledujících osob.

GENIUS A DDPLAYCAM

Na hranicích únosnosti

Kamery Genius obsahují základní rozhraní, které se instaluje spolu s ovladači. Ve výsledku jsme tedy měli na jednom počítači nain-

stalovány dvě velmi podobné aplikace, jelikož ovladače nejsou univerzální.

Instalace je poměrně rychlá, zpočátku probíhá v češtině, ale programy samotné mají anglické rozhraní. Výtka směřuje ke stabilitě, která je opravdu zoufalá. Nejenže program často kolabuje během snímání videa, ale na testovacím notebooku jsme jej museli několikrát přeinstalovávat, až jsme se dostali do stavu, kdy ho nebylo možné ani nainstalovat, ani spustit, ani odinstalovat.

Pokud se vše podaří a program má náladu se spustit, najdete spíše grafické rozhraní s jednoduše přístupnými základními možnostmi. Střed



Genius: Prostředí softwaru dodávaného s kamerami Genius je řádově horší než u Logitechu a Creativu. Řada možností chybí či nepracuje a stabilita je velmi vratká.

CHIP tip
 LEDEN 2007
 VÍCEZ TESTU


PŘEHLED	1	2	3	4	5	6	7
MODEL	Logitech QuickCam Sphere MP	Logitech QuickCam Ultra Vision	Logitech QuickCam for Notebooks Pro	Creative Live! Cam Vista IM	Creative Live! Cam Voice	Genius Look 313 Media	Genius Slim 310NB
POSKYTL	Logitech	Logitech	Logitech	Creative	Creative	100Mega Distribution	100Mega Distribution
INFORMACE	www.logitech.cz	www.logitech.cz	www.logitech.cz	cz.europe.creative.com	cz.europe.creative.com	www.100mega.cz	www.100mega.cz
ORIENTAČNÍ CENA VČ. DPH	3 590 Kč	4 190 Kč	3 390 Kč	410 Kč	2 080 Kč	887 Kč	620 Kč
HODNOCENÍ							
KVALITA OBRAZU	77 ■■■■□	73 ■■■■□	74 ■■■■□	61 ■■■■□	35 ■■■■□	32 ■■■■□	27 ■■■■□
MANIPULACE A PŘÍSLUŠENSTVÍ	54 ■■■■□	53 ■■■■□	46 ■■■■□	45 ■■■■□	70 ■■■■□	51 ■■■■□	53 ■■■■□
SOFTWARE A INSTALACE	87 ■■■■□	87 ■■■■□	87 ■■■■□	59 ■■■■□	59 ■■■■□	37 ■■■■□	32 ■■■■□
CELKOVÉ HODNOCENÍ	74 ■■■■□	71 ■■■■□	70 ■■■■□	57 ■■■■□	50 ■■■■□	38 ■■■■□	34 ■■■■□
TECHNICKÉ PARAMETRY							
ROZLIŠENÍ SENZORU	1280 × 960/1,3 Mpx	1280 × 960/1,3 Mpx	1280 × 960/1,3 Mpx	640 × 480/0,3 Mpx	1280 × 960/1,3 Mpx	640 × 480/0,3 Mpx	640 × 480/0,3 Mpx
MAXIMÁLNÍ ROZLIŠENÍ VIDEO	640 × 480	640 × 480	640 × 480	640 × 480/0,5 Mpx	1280 × 960	640 × 480	640 × 480
MAXIMÁLNÍ ROZLIŠENÍ SNÍMKU	1280 × 960/4 Mpx	1280 × 960/4 Mpx	1280 × 960/4 Mpx	640 × 480/0,5 Mpx	1280 × 960/5 Mpx	1280 × 960	640 × 480
ZPŮSOB NATAČENÍ	dálkově	ručně	ručně	ručně	ručně	ručně/dálkově	ručně
ÚHEL ZOBRAZENÍ	78°	78°	78°	50°	85°	50°	50°
ZOOM	nastavitelný	nastavitelný	nastavitelný	-	-	-	-
DĚLKA KABELU	189 cm	189 cm	80 cm	184 cm	182 cm	156 cm	80 cm
VYMĚNITELNÁ ČOČKA	-	-	-	-	-	-	-
ODPOJITELNÝ KABEL	-	-	-	-	-	ano	ano
MIKROFON	integrovaný	integrovaný	integrovaný	integrovaný	integrovaný	-	externí
REPRODUKTOR	-	-	-	-	-	ano, 2x	-
USB HUB	-	-	-	-	-	ano, 2x 2W	-
TLAČÍTKO PRO FOCENÍ	-	ano	-	-	ano	ano	-
INDIKÁTOR AKTIVACE	ano	ano	ano	ano	ano	ano	ano
DETEKCE POHYBU	ano	ano	ano	ano	ano	ano	ano
KRYT ČOČKY	-	-	-	-	-	-	-
OSTŘENÍ	auto	auto	auto	ruční	auto	ruční	auto
HMOTNOST	370 g	225 g	49 g	82 g	158 g	226 g	34 g
FORMÁT SOUBORŮ	JPG/WMV	JPG/WMV	JPG/WMV	JPG, BMP/AVI, WMV	JPG, BMP/AVI, WMV	JPEG/AVI	JPEG/AVI
ROZHRANÍ	USB 2.0	USB 2.0	USB 2.0	USB 1.1	USB 2.0	USB 1.1	USB 1.1
PŘÍSLUŠENSTVÍ	stojan	-	pouzdro, headset, stojan	mikrofon	headset	obal	nastavitelný USB kabel, headset, obal
DODÁVANÁ APLIKACE	Logitech QuickCam	Logitech QuickCam	Logitech QuickCam	Creative WebCam Center	Creative WebCam Center	DDPlayCam	DDPlayCam
PRAKTICKÉ TESTY							
FPS PŘI ROZLIŠENÍ 320 × 240/BITRATE [KB/S]	15/196	15/196	15/195	15/800	15/800	30/521	30/236
FPS PŘI ROZLIŠENÍ 640 × 480/BITRATE [KB/S]	15/752	15/738	15/706	15/2400	15/2400	-	-
NEJVYŠŠÍ ROZLIŠENÍ/FPS/BITRATE [KB/S]	960 × 720/15/2293	960 × 720/15/2160	960 × 720/15/1830	800 × 600/15/2400	1280 × 960/15/2400	-	-

100 až 90 bodů - ■■■■■, 89 až 75 bodů - ■■■■□, 74 až 60 bodů - ■■■■□, 59 až 45 bodů - ■■■■□, 44 až 20 bodů - ■■■■□, 19 až 0 bodů - □□□□□
 ■ Špičková třída (100-90) ■ Horní třída (89-75) ■ Střední třída (74-45) Všechna hodnocení v bodech (max. 100 bodů)

→ panelu zabírají ovladače dálkového natočení kamery a zoomu. Vedle nich lze zvolit rozlišení, které se někdy udrží v nastaveném stavu, někdy spadne do rozlišení původního. Pod ikonou fotoaparátu se fotí, pod ikonou kamery se natáčí video, pod ikonou monitoru lze nastavit citlivost a typ hlášení pro motion detection. Namíříte-li kameru na dveře, ozve se z integrovaných reproduktorů modelu Look 313 Media zaštekání nebo útok ufonů pokaždé, když jimi někdo pro-

jde. Pod ikonou šroubováku se pak nacházejí základní možnosti nastavení kontrastu a jasu. To, jak korigovat FPS, jsme nezjistili.

Nejvážnější výtka směřuje k ukládání snímků, které není možné změnit. Program si vybere adresář Album ve složce Windows (!) a tam posílá všechno, co nasnímá, ať se snažíte, jak chcete. Špatné je rovněž vypínání aplikace, v níž se často ztratí ikona běžce (útek?), takže pak ji lze vypnout pouze kom-

binací Alt + F4. Dost často se ztratí obraz snímané kamery a pro jeho nalezení je třeba restartovat nejen aplikaci, ale i počítač.

Součástí přibaleného CD je aplikace DDPlayCam, která se má starat o zábavné rámečky videa a tisk snímků. Doufáme, že to i dělá, protože nám se po instalaci odmítla spustit s odůvodněním, že k jejímu používání nejsme bez registrace oprávněni – registrace však nikde není možná. ■ ■ ■

CHIP SOUHRNNÝ PŘEHLED: WEBOVÉ KAMERY

WEBOVÉ KAMERY V TESTU

1

CHIP tip
LEZEN ČI
WEZ TEST


Logitech QuickCam Sphere MP

Kombinace zajímavého designu, velmi dobré kvality materiálů a nejlepšího obrazu v testu. Motoricky ovládaná kamera s citlivým snímačem a výbornou stabilitou se nehodí pro umístění na monitor, což ale díky přibalenému stojanu nevadí. V testech se projevila jako stabilní zařízení s nejlepšími výsledky při různých rozlišeních videa a se solidní kvalitou statických snímků. Funkce automatického sledování tváře uživatele je zajímavá, ale funguje jen někdy. Bohužel nelze oddělit USB kabel a chybí tlačítko pro pořízení snímku.

2



Logitech QuickCam Ultra Vision

Nejdražší webová kamera v testu je vyrobena z nejlepších materiálů a obsahuje skleněnou čočku. Má nejlepší kvalitu statických snímků i snímání za šera, kvalita videa nám však připadala o něco horší než u modelu Sphere MP. Konstrukcí se hodí hlavně k zavěšení na monitor.

3



Logitech QuickCam for Notebooks Pro

Malá kamera s překvapivě dobrým obrazem a vynikající výbavou. Je sice určena pro notebooky, ale díky dodávanému stojanu ji lze použít i na pracovním stole. Škoda že nemá (stejně jako žádný Logitech v testu) odpojitelný USB kabel.

4



Creative Live! Cam Vista IM

Novější z dvojice kamerek Creative v testu. Má snímač s nižším rozlišením, paradoxně však prokázala lepší kvalitu jak snímání videa, tak snímků. Nemá tlačítko pro pořízení snímku a ostření je manuální, ale má dobrou stabilitu. USB kabel nelze oddělit.

5



Creative Live! Cam Voice

Kamera obsahuje senzor s vyšším rozlišením, její obraz se nám ale moc nelíbil. Rozhodně nenabízí na obalu slibovanou 5Mpx kvalitu, ať interpoluje, jak interpoluje. Jinak má výbornou stabilitu a rozsah pohybu, ale nehodí se pro umístění na monitor.

6



Genius Look 313 Media

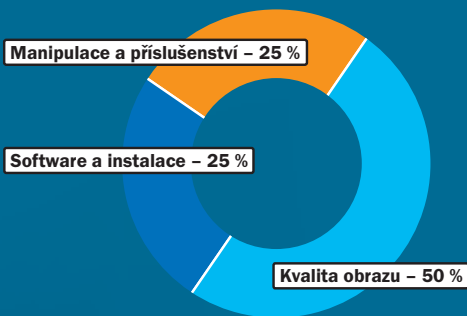
Konstruktivně zajímavá kamera s dvojicí reproduktorů, USB hubem a vstupem pro sluchátka a mikrofon. Stabilita ji předurčuje spíše na rovný povrch, díky gumovým nožičkám se však udrží i na tlustším LCD displeji. Nabízí rychlé němé video, ale řádově horší kvalitu obrazu. Trpí i dodávaným softwarem.

7



Genius Slim 310NB

Malá a jednoduchá notebooková kamera bez zvuku a bez stojánu. Kvalita snímků a videa je horší, video je ale rychlé. Má oddělitelný USB kabel, součástí dodávky je kabel natahovací. Doporučujeme pouze pro nouzové použití. Dodávaný software je špatný.



Jak jsme testovali

■ Výsledky testu tvoří z 50 procent měření kvality statických snímků a videa, snímání při různém rozlišení. Při hodnocení jsme brali v úvahu rovněž to, jak se kamera vyrovná s prací v polotmavé místnosti. Z těchto 50 procent připadlo 20 procent na kvalitu snímku v nativním rozlišení kamery, 10 procent na kva-

litu snímku v nejvyšším rozlišení a za snížené světelnosti a 20 procent na kvalitu snímání videa v rozlišeních 320 × 200, 640 × 480 a v nejvyšším možném rozlišení.

Čtvrtinu celkového hodnocení, tedy 25 procent, jsme věnovali možnostem manipulace (rozsah natáčení, výškové nastavení, stabilita stojanu...) a výbavě (odpojitelný kabel, tlačítko pro snímání, indikátor aktivace, USB hub, headset, délka kabelu, pouzdro atd.). Zbýlých 25 procent tvoří hodnocení kvality softwaru a instalace (stabilita, možnost dálkového ovládání, funkce nastavení obrazu, velikost instalace, zertovné doplňky, možnost volby adresáře pro ukládání snímků atd.).

Kvalitu snímků i natočeného videa si můžete prohlédnout na našem DVD.

RADY PRO NÁKUP

■ Jako vždy se zamyslete, k čemu budete kameru využívat. Budete-li chtít pouze sledovat svůj byt či zahradu z práce, stačí vám kamera s nižším rozlišením. Hodí se vám ale software podporující detekci pohybu (motion detection). Například Creative tuto funkci v dodávaném programu WebCam Center nenabízí.

■ Budete-li chtít komunikovat se známými přes internet, ujistěte se, že vaše připojení nabízí dostatečnou propustnost. Na půlmegabitové lince byste ale neměli mít problém ani s rozlišením 640 × 480 či 960 × 720 bodů. Máte-li modem, stačí vám i ty nejlevnější kamery.

■ Hlídat děti není tak jednoduché. Možná budete chtít instalovat webkameru do ložnice dětí a sledovat, jak děti spí. V tom případě si buď pořídte velice tichý počítač, aby je ve spánku nerušil, nebo budete muset natáhnout dlouhý kabel, který pak ale nemusí stačit na napájení kamery. Klasické webkamery na toto vhodné nejsou, protože je nelze napájet přímo a nemají připojení LAN.

■ Hlídat auto před domem nebo například garáž lze pouze při vnitřním umístění kamery. Obyčejné webkamery nejsou určeny pro venkovní použití a nemají napájení.

■ Webkamerou fotoaparát nenahradíte. Má v nejlepším případě 1,3Mpx snímač, což má dnes každý lepší mobil. Kvalita snímku záleží i na optice, ale výsledky podobné digitálním fotoaparátům nečekejte. Nápíšem 4 Mpx, nebo dokonce 5 Mpx na obalu nevěřte, vždy se ujistěte o nativním rozlišení kamery.

■ Software je skoro vše. Pokud si koupíte webkameru a její software vás uvádí v šilinství, nezoufejte, z internetu lze stáhnout řadu freewarových aplikací pro práci s internetovými kamerkami.

■ Webové kamery si lze vyzkoušet. Na internetu se nachází desetitisíce připojených kamer, které sledují vše od dopravní situace až po západ slunce nad Antarktidou. Většinou je zde uvedena i informace, o jaký typ kamery se jedná.